



# RELATÓRIO DE GESTÃO 2025

DEPARTAMENTO REGIONAL  
AC

**SESi** Serviço  
Social  
da Indústria





# **RELATÓRIO DE GESTÃO**

2025

DEPARTAMENTO REGIONAL  
AC

**FEDERAÇÃO DAS INDÚSTRIAS DO ESTADO DO ACRE**

*José Adriano Ribeiro da Silva*

Presidente

**Gabinete da Presidência**

*Aline Lourrany Magalhães de Souza*

Coordenadora de Gabinete

**SESI – Departamento Regional**

*José Adriano Ribeiro da Silva*

Diretor

*João César Dotto*

Superintendente



# RELATÓRIO DE GESTÃO 2025

DEPARTAMENTO REGIONAL  
AC

**SESI** Serviço  
Social  
da Indústria

© 2025. **SESI – Serviço Social da Indústria**

Qualquer parte desta obra poderá ser reproduzida, desde que citada a fonte.

**SESI|DR**

**Departamento Regional**

---

FICHA CATALOGRÁFICA

---

S492r

Serviço Social da Indústria. Departamento Regional do Acre.  
Relato Integrado / Serviço Social da Indústria. – Rio Branco: SESI/AC, 2025.

99 p. : il.

1. Relatório de Gestão 2025. Serviço Social da Indústria SESI/AC. Título

CDU: 658.3

---

**SESI**

**Serviço Social da Indústria**

Departamento Regional do Acre

Sede

Avenida Ceará, 3727

7º BEC - Floresta

69.908-108 – Rio Branco – AC

Tel.: (68) 3212-4241

<https://sesiac.org.br/>

**Serviço de Atendimento ao Cliente - SAC**

Tel.: (68) 99952-5797

[sac@sesiac.org.br](mailto:sac@sesiac.org.br)

[faleconosco@sesiac.org.br](mailto:faleconosco@sesiac.org.br)

Ouvidoria

Tel.: (68) 99932-9240

[ouvidoria@sesiac.org.br](mailto:ouvidoria@sesiac.org.br)

The background features a white surface with thin, light green lines and arcs. A vertical line runs down the center, and a horizontal line runs across the middle. Several large, thin green arcs are scattered across the page, some overlapping the lines. The text is positioned on the right side of the page.

# **RELATÓRIO DE GESTÃO**

2025

DEPARTAMENTO REGIONAL  
AC



# SU MÁRIO

11 | Mensagem ao Leitor

14 | Sobre este Relatório

16 | Quem Somos

30 | Nossa Estratégia e Nossos  
Resultados

76 | Anexos

95 | Lista de Siglas





# **MENSAGEM AO LEITOR**



Na área da saúde, **realizamos mais de 14 mil atendimentos**, promovendo ambientes produtivos mais saudáveis, seguros e eficientes. Também avançamos em ações preventivas, programas de bem-estar e soluções digitais para gestão de riscos ocupacionais, apoiando a indústria na construção de espaços de trabalho mais produtivos e sustentáveis.

A promoção da saúde do trabalhador permanece como um dos nossos compromissos centrais. Destacam-se os desafios crescentes associados aos riscos psicossociais, como estresse, ansiedade e sobrecarga emocional — que impactam diretamente o bem-estar e a produtividade. **A inclusão dos riscos psicossociais na NR 01 tornou essa pauta ainda mais relevante.**

Diante desse cenário, o SESI/AC **aderiu à plataforma Mentis 360**, solução para mapeamento, monitoramento e gestão de riscos psicossociais, com dashboards corporativos e trilhas de cuidado baseadas em dados — **fortalecendo nosso compromisso com ambientes de trabalho mais seguros, saudáveis e humanizados.**

Cumprimos, integralmente, a **gratuidade regulamentar**, destinando 21,52% dos recursos para ações gratuitas, reafirmando nosso compromisso com a equidade, a inclusão e o acesso ampliado aos serviços do SESI/AC.

Mantivemos ainda **o avanço contínuo na modernização do Ginásio do SESI**, obra estratégica que ampliará nosso portfólio em esporte, educação, cultura e lazer, beneficiando trabalhadores, estudantes e toda a comunidade.

No campo da gestão, avançamos no 2º ciclo do **Programa de Eficiência da Gestão**, alcançando Desempenho Suficiente e fortalecendo indicadores essenciais de eficiência, eficácia e efetividade.

**Cada conquista registrada é fruto da dedicação das equipes, das parcerias institucionais e da confiança contínua da indústria acreana.** Reafirmamos nossa responsabilidade institucional e a integridade, fidedignidade e completude das informações apresentadas neste Relatório de Gestão.

Encerramos o ano com orgulho dos resultados alcançados, conscientes das oportunidades de aprimoramento e com a confiança renovada no futuro. Seguiremos firmes na missão de liderar com excelência, inspirar transformação e consolidar o SESI/AC como parceiro indispensável para o progresso da indústria e o desenvolvimento sustentável do Acre.



**José Adriano Ribeiro da Silva**

Diretor do Departamento Regional do SESI no Acre



A photograph of children in a classroom playing with toys. In the foreground, a young boy in a yellow and white shirt is sitting on a colorful mat, focused on a yellow toy truck. Behind him, a girl with long curly hair is also playing. In the background, other children are visible, some sitting on the floor and others standing. The room has shelves with books and toys. The text 'SOBRE ESTE RELATÓRIO' is overlaid on the right side of the image.

# SOBRE ESTE RELATÓRIO

**Convidamos você a conhecer como contribuimos para o desenvolvimento do setor industrial acreano, para a valorização de seus trabalhadores e para o fortalecimento da sociedade civil.**

Este Relatório de Gestão apresenta a atuação do SESI/AC e evidencia a geração de valor promovida para a indústria e para a sociedade acreana. Nele, reunimos um panorama das principais atividades, práticas e investimentos realizados pelo Departamento Regional do Acre em 2025, os quais sustentaram os resultados alcançados ao longo do ano.

Esta 6ª edição foi elaborada com base na metodologia de **Relato Integrado**, reforçando nosso compromisso com uma comunicação clara, estratégica e orientada à criação de valor no curto, médio e longo prazo. Essa abordagem permite uma visão abrangente da organização, conectando nosso propósito, modelo de negócio, estratégia, governança e desempenho aos fatores que influenciam a geração de valor para nossas partes interessadas.

O processo de construção deste relatório foi conduzido de forma colaborativa, aplicando o pensamento coletivo como elemento fundamental para a identificação de temas relevantes, organização das informações e apresentação dos resultados. Esse trabalho conjunto fortalece a transparência, a precisão das informações e a visão integrada sobre a atuação do SESI/AC.

A estrutura do relatório segue a Instrução Normativa (IN) nº 84/2020 – TCU, atendendo aos requisitos de prestação de contas ao integrar os elementos obrigatórios: resultados da gestão, informações físico financeiras, avaliação de desempenho, governança e controles internos, demonstrações contábeis e rol de responsáveis.

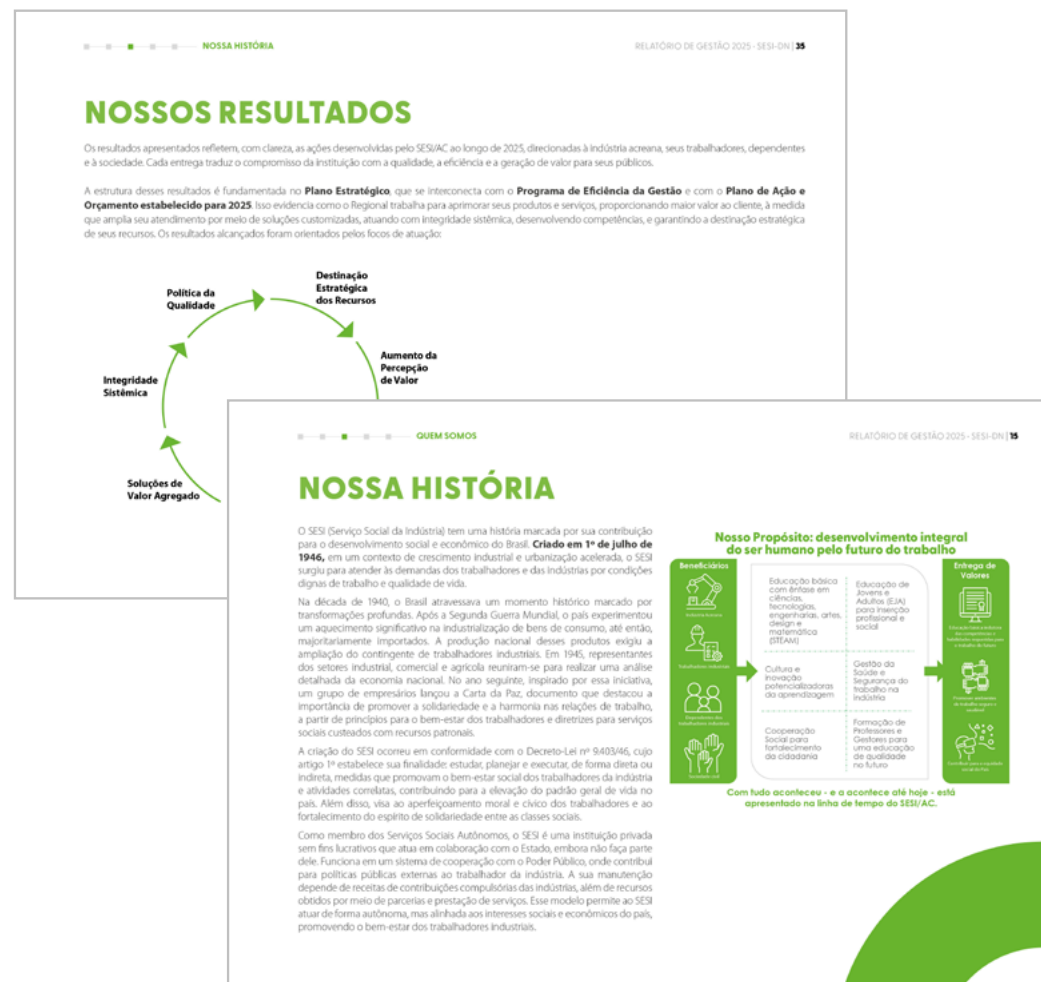
Para assegurar maior amplitude e profundidade das informações disponibilizadas ao público, o Relatório de Gestão é complementado pelo **Site da Transparência** e pela página de **Prestação de Contas TCU**, que juntos constituem o nosso ecossistema de comunicação com as partes interessadas. Esses canais disponibilizam dados adicionais, documentos obrigatórios e conteúdos que reforçam nosso compromisso com a integridade, a transparência e o acesso público à informação.

Assim, este Relatório reúne e integra informações físicas, financeiras e estratégicas, refletindo a interação entre os capitais utilizados, os recursos gerenciados e os impactos gerados pela nossa atuação.

Para saber mais e acessar conteúdos complementares, visite:

<https://www.sesiac.org.br/>

<https://transparencia.fieac.org.br/sesi/>





# QUEM SOMOS

# NOSSA HISTÓRIA

O SESI (Serviço Social da Indústria) tem uma história marcada por sua contribuição para o desenvolvimento social e econômico do Brasil. **Criado em 1º de julho de 1946**, em um contexto de crescimento industrial e urbanização acelerada, o SESI surgiu para atender às demandas dos trabalhadores e das indústrias por condições dignas de trabalho e qualidade de vida.

Na década de 1940, o Brasil atravessava um momento histórico marcado por transformações profundas. Após a Segunda Guerra Mundial, o país experimentou um aquecimento significativo na industrialização de bens de consumo, até então, majoritariamente importados. A produção nacional desses produtos exigiu a ampliação do contingente de trabalhadores industriais. Em 1945, representantes dos setores industrial, comercial e agrícola reuniram-se para realizar uma análise detalhada da economia nacional. No ano seguinte, inspirado por essa iniciativa, um grupo de empresários lançou a Carta da Paz, documento que destacou a importância de promover a solidariedade e a harmonia nas relações de trabalho, a partir de princípios para o bem-estar dos trabalhadores e diretrizes para serviços sociais custeados com recursos patronais.

A criação do SESI ocorreu em conformidade com o Decreto-Lei nº 9.403/46, cujo artigo 1º estabelece sua finalidade: estudar, planejar e executar, de forma direta ou indireta, medidas que promovam o bem-estar social dos trabalhadores da indústria e atividades correlatas, contribuindo para a elevação do padrão geral de vida no país. Além disso, visa ao aperfeiçoamento moral e cívico dos trabalhadores e ao fortalecimento do espírito de solidariedade entre as classes sociais.

Como membro dos Serviços Sociais Autônomos, o SESI é uma instituição privada sem fins lucrativos que atua em colaboração com o Estado, embora não faça parte dele. Funciona em um sistema de cooperação com o Poder Público, onde contribui para políticas públicas externas ao trabalhador da indústria. A sua manutenção depende de receitas de contribuições compulsórias das indústrias, além de recursos obtidos por meio de parcerias e prestação de serviços. Esse modelo permite ao SESI atuar de forma autônoma, mas alinhada aos interesses sociais e econômicos do país, promovendo o bem-estar dos trabalhadores industriais.

Com quase 80 anos de legado, firmou-se como um pilar estratégico essencial para o desenvolvimento industrial e social do Brasil. Com atuação inicial voltada para qualificar o trabalhador e fortalecer a indústria, o SESI evoluiu continuamente, tornando-se **a maior rede privada de educação básica do país e um parceiro indispensável na área de saúde e segurança para a indústria**. Seu compromisso constante com a excelência e a ampla abrangência dos serviços reforçam sua importância para o setor.

**No Estado do Acre, o SESI foi instalado em março de 1973, por iniciativa da Federação das Indústrias do Estado do Amazonas (FIEAM). Inicialmente, funcionou como Delegacia Regional vinculada à FIEAM até 1989. A partir da criação da Federação das Indústrias do Estado do Acre (FIEAC), em 1988, foram instituídos o Conselho Regional e o Departamento Regional do SESI no Acre, iniciando-se o processo de expansão institucional no estado.**

**O propósito do SESI/AC é o desenvolvimento integral do ser humano pelo futuro do trabalho**, alinhando-se às demandas emergentes do contexto econômico e do desenvolvimento industrial. A instituição cumpre sua missão ao fomentar a educação, a saúde e a segurança no trabalho, estimulando a gestão socialmente responsável nas empresas industriais do estado do Acre.

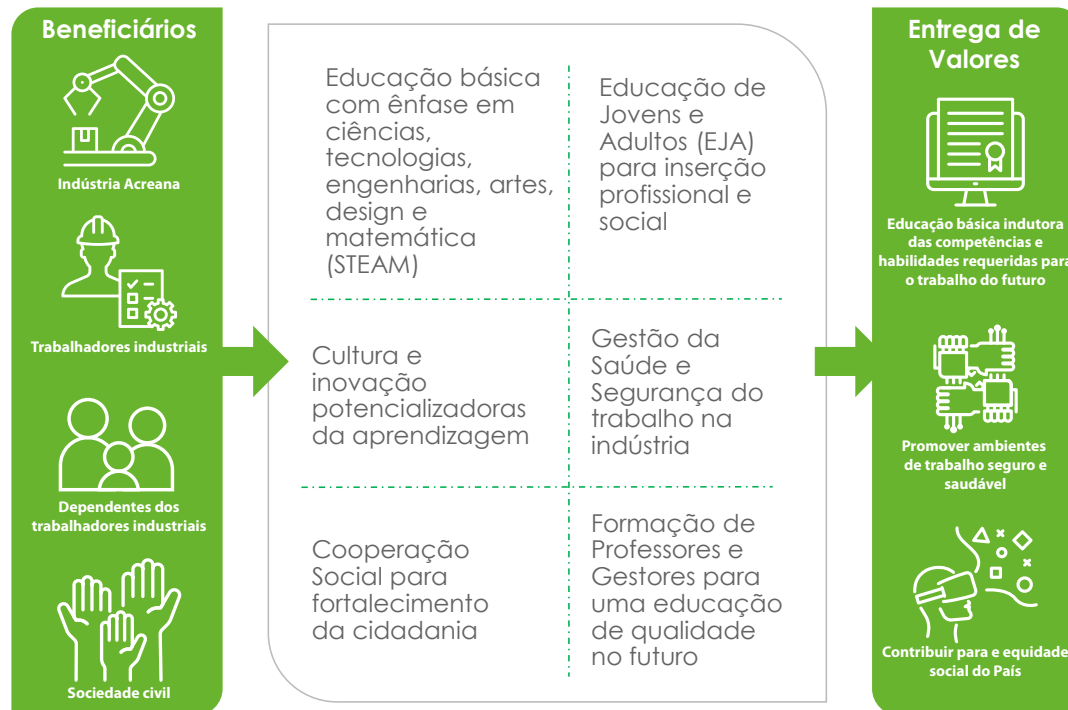
O sucesso de sua missão fundamenta-se em um modelo de governança em rede, que combina a visão estratégica do Departamento Nacional (DN) com a autonomia

e agilidade dos Departamentos Regionais (DR). Sob a administração superior da CNI e das Federações das Indústrias, os regionais executam o atendimento direto, respondendo por seus resultados e adaptando as soluções às realidades locais.

O SESI supera o apoio à indústria, atuando como pilar de transformação social ao promover o bem-estar dos trabalhadores e elevar seu padrão de vida. Sua trajetória consolida-o como referência em educação, cultura, saúde e segurança para a indústria, exemplificando o impacto da parceria entre setor privado e sociedade.

**Apresentamos a seguir a evolução da trajetória do SESI/AC ao longo dos anos, destacando sua capacidade de adaptação às demandas dos trabalhadores da indústria, bem como o fortalecimento contínuo do compromisso com a equidade social e o desenvolvimento sustentável.**

## Nosso Propósito: desenvolvimento integral do ser humano pelo futuro do trabalho



**Com tudo aconteceu - e a acontece até hoje - está apresentado na linha de tempo do SESI/AC.**



# NOSSA HISTÓRIA



2010

- Foi implantado o **Sistema de Gestão da Qualidade (SGQ)** e o **Modelo de Excelência da Gestão (MEG)**, fortalecendo a adoção de práticas de gestão estruturadas e promovendo a melhoria contínua dos processos organizacionais.
- Em âmbito nacional, o SESI direciona seu foco para a **consolidação da qualidade da Educação e para a ampliação do uso de tecnologias voltadas à gestão de Saúde e Segurança nas empresas**, conforme estabelecido no **Planejamento Estratégico 2015–2019**, com o objetivo de potencializar resultados e qualificar a entrega de serviços.

2020

- Instituído pelo Conselho Nacional o **Programa de Eficiência da Gestão**, com o objetivo de reduzir assimetrias e aumentar a efetividade da gestão de resultados nos Departamentos Regionais.
- Em 2020, mesmo diante dos desafios impostos pela crise sanitária da Covid-19, o SESI/AC inaugurou as **novas instalações modernizadas e ampliadas da Escola SESI** em Rio Branco e concluiu a **construção do Centro de Promoção da Saúde**.
- Em 2021, foi implementado o **Novo Ensino Médio na Escola SESI**, integrando o ensino regular à formação técnica profissional.
- Em 2023, o Regional **concluiu a modernização física e tecnológica da Unidade SESI Clínica em Rio Branco**, ampliando sua capacidade de atendimento às demandas da indústria acreana e da população na área de Saúde.
- Ainda em 2023, foi realizada a **formatura da primeira turma do Novo Ensino Médio**, integrado ao ensino técnico profissional, implantado em parceria com o SENAI/AC.

- Em 2024, colaboradores e estudantes celebraram um marco histórico para o SESI/AC com a realização da aula inaugural do Novo Ensino Médio na **Escola SESI de Referência**.
- Em 2024, o SESI/AC iniciou a modernização e adequação do **Ginásio do SESI**, espaço com mais de 30 anos dedicado a ações de educação e saúde para trabalhadores da indústria e a comunidade. O projeto visa reestruturar o ambiente para atender às demandas do portfólio atual de serviços da instituição.

2025

- Em parceria com o Conselho Nacional do SESI, o Departamento Regional desenvolveu **projetos estratégicos voltados à saúde mental dos profissionais da educação, ao aprimoramento dos exames ocupacionais e complementares nas unidades do SESI/AC e à ampliação do acesso e permanência na EJA**.
- Com o apoio do Departamento Nacional, desenvolveu **projetos estruturantes na área de Cultura**, para fortalecer a estruturação do atendimento e avançar iniciativas culturais no Regional.
- O SESI/AC marcou presença nas principais feiras do Estado, ampliando sua atuação junto

2025

- à indústria e à comunidade. Na Expoacre, maior evento de agronegócio, negócios, cultura e entretenimento do Acre, apresentou o **Sistema de Avaliação de Saúde e Segurança em Trabalhadores da Indústria (ASSTI)**, ferramenta que auxilia as empresas a converter ações de SST em resultados concretos e ganhos de desempenho. Já na **ExpoJuruá**, realizada em Cruzeiro do Sul e reconhecida como a maior feira do Vale do Juruá, intensificou suas ações ao oferecer o serviço de **bioimpedância** e promover diversas atividades educativas e de saúde voltadas aos trabalhadores da indústria e ao público em geral.
- O Departamento Regional do SESI no Acre aderiu à **1ª Corrida Nacional do SESI**.
- Escola SESI de Referência realizou a **3ª Mostra de Startups Jovens Empreendedores no estado**.
- SESI/AC aderiu ao **Projeto Integra**, do Departamento Nacional, fortalecendo a integração de processos, modernizando a gestão e ampliando sua capacidade de entregar soluções cada vez mais eficientes para a indústria acreana.

**O SESI/AC construiu uma história de sucesso e continua transformando o futuro da indústria acreana e de seus trabalhadores. Neste relatório, você encontrará nossas ações e resultados em 2025.**

# O QUE FAZEMOS

Com uma sólida trajetória e competências consolidadas, o SESI alinha-se aos desafios da indústria e ao desenvolvimento socioeconômico do Brasil. Seu progresso está intrinsecamente ligado ao setor industrial, com sinergias crescentes às políticas públicas nacionais – especialmente à medida que elevam a qualidade de vida dos trabalhadores e dependentes por meio da educação, saúde, lazer e gestão socialmente responsável das empresas.

O SESI atua de forma sistêmica em todo o território brasileiro, gerando soluções integradas em suas ações. No Departamento Regional do Acre, otimiza seus recursos para viabilizar iniciativas em educação básica e continuada, cultura, saúde e segurança para a indústria.

**Em 2025, o SESI/AC manteve sua atuação nos 21 municípios do estado, consolidando a expansão alcançada em 2024.** Seus serviços e atendimentos seguem orientados às demandas da indústria, ajustando-se continuamente à evolução do setor, às particularidades do contexto regional e às necessidades dos segmentos atendidos. A centralidade no cliente e o atendimento rigoroso aos seus requisitos permanecem fundamentais para fortalecer relações, garantir a satisfação e promover a fidelização da carteira.

O SESI/AC organiza seu público em três segmentos principais: industriários, não industriários e empresas industriais.

Os **industriários** compreendem os trabalhadores da indústria, independentemente de renda, gênero, faixa etária ou nível de escolaridade. Nesse grupo incluem-se também seus dependentes — em grande parte estudantes da educação básica e continuada — além dos usuários dos serviços de SST e de promoção da saúde.

Os **não industriários** referem-se à comunidade em geral, igualmente sem distinção de renda, gênero, faixa etária ou escolaridade. Esse público pode incluir alunos da educação básica e continuada, bem como usuários dos serviços de SST e de promoção da saúde ofertados pelo SESI/AC.

As **empresas industriais** englobam clientes pessoa jurídica do setor industrial — de micro a grande porte — situadas no estado do Acre ou com atuação nacional. Esse segmento representa a base estratégica para o desenvolvimento e a oferta dos serviços especializados da instituição.

Também são consideradas clientes do SESI/AC as empresas dos setores de comércio, serviços e demais segmentos econômicos.

A cada ano, o SESI/AC reafirma seu compromisso em superar os desafios da indústria acreana, contribuindo para aumentar a produtividade e promover a equidade social no país.

## Educação Básica

O SESI trabalha para protagonizar o futuro da educação brasileira, orientado por metas como ensino inovador e de qualidade, tecnologias educacionais de ponta e gestão baseada em evidências. Assim, desenvolve uma escola qualificada para o amanhã, estruturando referências para as redes públicas e privadas – com excelência que aproxima o Brasil dos padrões educacionais de países desenvolvidos.

**Com 03 unidades escolares no estado do Acre, oferece desde a Educação Infantil até o Ensino Médio, incluindo também a Educação de Jovens e Adultos e a Educação Continuada**, que proporciona cursos diversificados para atualização constante dos trabalhadores da indústria e seus dependentes.

As escolas SESI no Acre fazem parte da maior rede privada de Educação Básica no Brasil. Com **materiais didáticos autorais e exclusivos**, infraestrutura de ponta e atualização contínua do quadro docente, impactam diretamente o engajamento dos alunos e a qualidade da aprendizagem. Tudo isso sem perder de vista as transformações da educação brasileira, como a Base Nacional Comum Curricular (BNCC) e o Novo Ensino Médio.

Para promover um ciclo virtuoso de melhoria contínua e eficácia do processo educativo, **o SESI/AC aderiu e participa do Programa de Avaliação do Sistema SESI de Educação (PASSE)**. O programa realiza avaliações formativas e somativas em larga escala, promovendo uma cultura de educação baseada em evidências e monitorando indicadores de aprendizagem e desenvolvimento dos alunos.

O SESI foi pioneiro na integração da robótica à educação brasileira. **No Acre, a robótica educacional é um dos maiores diferenciais do currículo das escolas SESI**, incentivando os alunos a pesquisar soluções para temas variados, construir, programar e operar robôs, além de competir e participar de vários torneios.

A atuação do SESI/AC está alicerçada no conceito da **Escola SESI de Referência**, definido em cinco eixos que direcionam a atuação da Rede SESI de Educação em todo o Brasil. Idealizados com base nas tendências que estão reconfigurando a educação no mundo, as escolas do SESI estão preparadas para desenvolver alunos que tenham uma base crítica, interpretativa e criativa.

O SESI/AC também ressalta a relevância da formação de qualidade do seu quadro de professores e gestores. Neste sentido, integra e participa do **Centro SESI de Formação em Educação**. Tendo a qualidade como premissa de suas ações e abordando temas relevantes às práticas pedagógicas, materializa o reconhecimento de que a formação continuada é necessária e crucial para a elevação da qualidade da educação, além de abordar junto aos professores as competências e habilidades requeridas para o trabalho do futuro. Ainda oferta cursos e capacitações promovidas pela **Universidade Corporativa do Sistema Indústria**, bem como oferece um **Programa Interno de Benefícios para cursos de graduação e pós-graduação**.

Em 2025, a Educação do SESI/AC reafirmou seu diferencial ao combinar **metodologias ativas e protagonismo do estudante** com **Educação Tecnológica** (BNCC da Computação), conectando teoria e prática em ambientes modernos e orientados a resultados. Essa integração, somada a **currículo por competências, Projeto de Vida e desenvolvimento socioemocional**, impulsiona aprendizagens significativas e prepara crianças, jovens e adultos — inclusive na Nova EJA Profissionalizante — para os desafios do trabalho e da

cidadania. O resultado é um modelo educacional inovador, escalável e aderente às demandas da indústria, que transforma potencial em desempenho e gera valor para o desenvolvimento do Acre.

Experiência consolidada, continuidade, aprimoramento de processos e inovação constante marcam a longa trajetória de serviços do SESI/AC. Esses pilares, aliados à busca incessante por novos conhecimentos, alinham os produtos e serviços educacionais às demandas da indústria e da sociedade, gerando diferenciais competitivos

## Cultura

A cultura, com suas manifestações e linguagens, é fundamental para o desenvolvimento humano e atua como experiência que potencializa o processo de aprendizagem e de formação de conhecimento – tanto por meio da reflexão e compreensão sobre a realidade em que vivemos, do fortalecimento da identidade individual e coletiva, como pela valorização da pluralidade, da diversidade e de uma cidadania plena.

Com uma abordagem voltada para a experimentação, o SESI promove ações culturais em sinergia com a arte, a ciência, a educação e a tecnologia, fomentando processos de aprendizagem criativa e contribuindo para a ampliação do repertório científico e cultural de estudantes, trabalhadores da indústria e da sociedade em geral.

A **Política SESI de Cultura** orienta a atuação de forma sistêmica em todo o país. Lançada em 2021, ela se estrutura em três eixos que estabelecem princípios e diretrizes para o reposicionamento coordenado da atuação cultural. Assim, o SESI reafirma seu compromisso de promover a compreensão e a valorização das diferentes expressões culturais, contribuindo para a construção de uma sociedade mais inclusiva e respeitosa.

**Alinhada aos desafios atuais e futuros da sociedade, a área de cultura do SESI/AC é uma iniciativa em construção.** Desde 2024 o SESI/AC vem desenvolvendo projetos estratégicos e estruturantes direcionados para o

fortalecimento das ações culturais no Regional, entre as quais destaca-se a realização de **workshops em diversas linguagens culturais**, ações de **difusão de práticas culturais em novos territórios**, bem como a realização de **pesquisas e diagnósticos sobre o cenário cultural no estado do Acre**.

Todas essas ações têm como objetivo potencializar a aprendizagem a partir dessa linha de atuação.

## Saúde

Atualmente, **o SESI é a instituição mais lembrada pelos empresários como parceira em Saúde e Segurança na Indústria**, resultado de uma estratégia que, na última década, concentrou-se em atender a indústria e seus trabalhadores, alinhada ao modelo de ambiente de trabalho preconizado pela Organização Mundial da Saúde (OMS), às diretrizes da Organização Internacional do Trabalho (OIT) para saúde e segurança e à legislação do Ministério do Trabalho e do Ministério da Previdência.

A atuação do SESI/AC é pautada na gestão e na inteligência de dados em saúde, oferecendo às empresas industriais soluções, ferramentas e metodologias exclusivas, desenvolvidas por uma **equipe multidisciplinar** que atende diferentes setores da indústria no estado. Essas soluções são construídas de forma participativa entre o Departamento Nacional e Departamento Regional e têm como objetivo atender à indústria e seus trabalhadores, com foco na ampliação da escala de empresas atendidas, na elevação da qualidade do atendimento, na promoção de ambientes de trabalho seguros e na ampliação do acesso à saúde para trabalhadores e seus dependentes.

Com base no conceito de saúde corporativa — entendido como a promoção do bem-estar físico, mental e emocional dos trabalhadores — o SESI/AC tem ampliado sua atuação para fortalecer integralmente os ambientes de trabalho da indústria acreana. Em 2025, a instituição consolidou um portfólio robusto de soluções, oferecendo **campanhas de vacinação, programas estruturados de promoção da saúde, serviços de gestão de Segurança e Saúde no Trabalho (SST), treinamentos técnicos e comportamentais em SST, além da expansão de atividades físicas orientadas e programas de saúde mental voltados à prevenção e ao cuidado contínuo**.

Cada uma dessas soluções foi desenvolvida para ir além do tratamento de doenças, atuando principalmente na prevenção, na melhoria da qualidade de vida e na redução de riscos ocupacionais. Ao integrar saúde, segurança, estilo de vida e bem-estar em uma abordagem sistêmica, o SESI/AC contribui diretamente para o aumento da produtividade, o fortalecimento das capacidades laborais e o desempenho sustentável da indústria no estado.

A atuação do SESI/AC é sustentada por metodologias exclusivas e ferramentas inovadoras que automatizam processos, ampliam a capacidade de atendimento e garantem maior agilidade e escala na entrega dos serviços. Como resultado, as empresas têm acesso a informações qualificadas, estruturadas e estratégicas, fundamentais para orientar decisões, fortalecer a governança em saúde e aprimorar a gestão corporativa de maneira contínua, eficiente e baseada em evidências.

No âmbito regional, a atuação do SESI/AC se materializa por meio de 02 unidades operacionais que ampliam a oferta de soluções em saúde e qualidade de vida. **A Unidade de Saúde Ocupacional – SESI Clínica** concentra serviços especializados em saúde ocupacional, integrando atendimento médico por especialidades, exames complementares e assistência em saúde bucal, assegurando cuidado técnico e preventivo aos trabalhadores. Complementarmente, o **Centro de Promoção da Saúde** reúne instalações modernas, tecnologias atualizadas e ambientes projetados para proporcionar conforto e eficiência na entrega de produtos e serviços voltados à promoção da saúde, atendendo tanto às demandas da indústria quanto do público em geral, com foco em bem-estar e qualidade de vida.

O relacionamento com as empresas industriais é estruturado a partir de um mapeamento sistemático das necessidades do setor, permitindo identificar desafios específicos de cada empreendimento e orientar soluções sob medida. Dessa forma, o SESI/AC direciona seus esforços para apoiar o setor industrial a superar no enfrentamento de seus principais obstáculos, fortalecendo a produtividade, a competitividade e a sustentabilidade dos negócios por meio de serviços integrados, especializados e alinhados às estratégias da indústria.

# COMO ATUAMOS

## Governança

O sucesso do SESI em atender ao seu público-alvo em todas as regiões do País é fundamentado em um **modelo de governança que está preparado para operar em rede e implementar estratégias acordadas entre os Departamentos Nacional e Regionais**, alocando de forma estratégica os recursos arrecadados em benefício da indústria. Esse modelo de governança é estruturado de maneira descentralizada em dois planos que interagem e se complementam de modo harmonioso para alcançar os objetivos do SESI: o plano externo e o plano interno.

## Governança no plano externo

O SESI é um Serviço Social Autônomo com personalidade jurídica de direito privado e sem fins lucrativos, vinculado ao Sistema Confederativo Sindical da Indústria, que não integra a Administração Pública. Sua estrutura de governança é administrada pela **Confederação Nacional da Indústria (CNI)**, de acordo com o Decreto-Lei nº 9.403, de 25 de junho de 1946, a quem também coube a elaboração do seu Regulamento, destinado a estabelecer normas para sua organização e direção, aprovado pelo Decreto-Lei nº 57.375, de 02 de dezembro de 1965.

A **governança no plano externo** decorre da vinculação da entidade à Confederação Nacional da Indústria. Uma vez criado o SESI, coube – e continua cabendo – à CNI a iniciativa de definir a estrutura organizacional, os poderes, as competências, a composição e a forma de funcionamento dos órgãos internos, bem como exercer, direta ou indiretamente, a administração superior da entidade.

A lei atribuiu à CNI a função de organizar e dirigir o SESI porque, como representante legal do conjunto das empresas industriais responsáveis pelo seu financiamento, na forma prevista no Art. 240 da CF/88, detém a legitimidade para, em nome delas, exercer o controle e a administração superior da entidade que financiam.

Além disso, essa instituição é profunda conhecedora das demandas das indústrias e dos industriários, na medida em que seus quadros diretivos são, obrigatoriamente, preenchidos por empresários industriais, que logram imprimir no SESI uma gestão privada e dotada de visão empresarial.

E, ao conceber a estrutura organizacional do SESI, a CNI compartilhou com as Federações das Indústrias estaduais, nas quais participam os sindicatos representativos das categorias econômicas industriais, a função de dirigi-lo, com o objetivo, nessa descentralização, de conferir à governança da entidade maior legitimidade, agilidade e proximidade com as especificidades regionais.

## Governança no plano interno

A governança no plano interno, estabelecida no Regulamento do SESI, é exercida por órgãos nacionais e regionais, sob regime de unidade normativa e descentralização executiva.

Compõem os **órgãos nacionais**, com jurisdição em todo o País, o **Conselho Nacional** – órgão colegiado com função normativa e fiscalizadora superior, com poder de correção; e o **Departamento Nacional** – órgão administrativo incumbido de promover, de forma executiva e sistêmica, os objetivos institucionais. Compete ao Departamento Nacional: **promover** os objetivos institucionais; **acompanhar** o desempenho dos Departamentos Regionais por meio de indicadores e metas pactuados nacionalmente; e **fiscalizar** a observância dos dispositivos legais e regulamentares pelos órgãos regionais, sempre que julgar oportuno. Tal fiscalização tem caráter não correccional, atuando de modo **complementar** à fiscalização superior de competência do Conselho Nacional.

Cabe também ao Conselho Nacional constituir a **Comissão de Orçamento**, com atribuição de fiscalizar a execução orçamentária e a movimentação de fundos do Departamento Nacional e dos Departamentos Regionais.

Por sua vez, os **órgãos regionais**, instalados em cada estado e no Distrito Federal – onde houver federação de indústrias filiada à CNI –, são integrados por um **Conselho Regional**, com função normativa local, e por um **Departamento Regional** responsável pela administração e execução dos serviços institucionais, na respectiva base territorial, cuja direção é exercida pelo **Presidente da Federação das Indústrias do estado**.

O regime de unidade normativa, garantido pela atuação do Conselho Nacional, e a coordenação sistêmica e estratégica – exercida pelo Departamento Nacional –, concorrem para a redução das assimetrias regionais, inclusive financeiras. Esta prática converge para a disseminação e padronização de metodologias de negócios pautadas pelas melhores práticas de gestão, para a prestação de serviços com a mesma qualidade em todo o Brasil, assegurando o jeito SESI de atuar.

Os resultados produzidos por essas estruturas são aferidos pelo **Tribunal de Contas da União (TCU)** por meio de prestação de contas, anualmente, em decorrência da contribuição compulsória lançada pelas empresas industriais, que são apresentadas individualmente pelos departamentos regionais e pelos conselhos regionais, consideradas, para essa específica finalidade, unidades jurisdicionadas autônomas.

A conexão e a interação entre a governança externa e a interna são permanentes e podem ocorrer de forma direta e indireta.

O Departamento Regional do SESI no Acre, com o apoio técnico do Departamento Nacional e em conformidade com as melhores práticas de governança corporativa, implantou o **Programa de Compliance e Integridade**, instituído pela Resolução nº 049/2019 do Conselho Nacional do SESI. Como instância de governança do Departamento Regional, o Programa estabelece diretrizes, controles e mecanismos de prevenção, detecção e resposta, promovendo uma atuação ética, transparente e alinhada ao Planejamento Estratégico **2025–2027**.

Robusto em sua estrutura e abrangência, o Programa de Compliance e Integridade do SESI/AC constitui instrumento central para o fortalecimento da cultura de integridade institucional, assegurando conformidade, transparência e credibilidade sistêmica em todas as ações desenvolvidas pela organização. Por meio dele, o SESI/

AC reafirma seu compromisso com a prevenção e o combate à corrupção, a gestão responsável dos recursos e a promoção da ética, da boa governança e dos direitos humanos. Assim, o Programa contribui para o desenvolvimento sustentável da instituição e da sociedade em que está inserida.

O SESI/AC, orientado por princípios éticos e pelo compromisso com a responsabilidade social, fortalece continuamente sua governança por meio da transparência ativa.

Para isso, disponibiliza no **Site da Transparência** informações atualizadas sobre sua gestão, estrutura de governança, realizações e serviços prestados, em um ambiente de fácil navegação e alinhado às melhores práticas de divulgação institucional.

Nos anexos deste Relato Integrado, apresenta-se a descrição detalhada do modelo de governança corporativa do SESI/AC, contemplando suas instâncias, competências e mecanismos de atuação.

#### Acesse os conteúdos oficiais:

- **Site da Transparência do SESI/AC:**

<https://transparencia.fieac.org.br/sesi/>

- **Diagrama de Governança do SESI/AC:**

<https://transparencia.fieac.org.br/estrutura-competencias-sesi/Diagrama-de-Governanca/>





# MODELO DE NEGÓCIOS

A **atuação do SESI/AC**, coordenada e fortalecida pelo Departamento Regional, evidencia de forma clara como a instituição cria e entrega valor para a sociedade — especialmente para a indústria acreana. Esse compromisso, bem como os resultados alcançados, está refletido em seu **Modelo de Negócio**, que articula estratégias, recursos e ações orientadas à geração de benefícios concretos e relevantes para seus públicos.

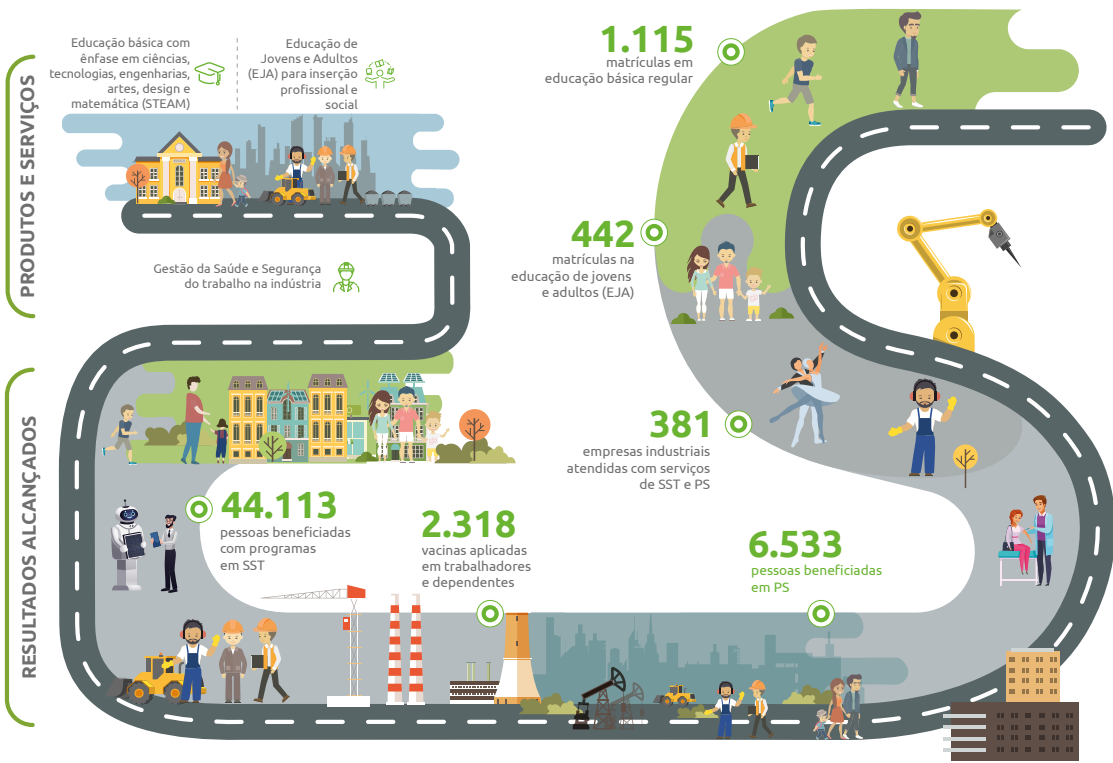
**Nossa Missão:** Fomentar a educação, saúde e segurança para o trabalho

**Nossa Visão:** Ser referência no desenvolvimento integral do ser humano para o futuro do trabalho

**Nosso Propósito:**  
Desenvolvimento integral do ser humano pelo futuro do trabalho

**Beneficiários**

- Indústria Acreana
- Trabalhadores Industriais
- Dependentes dos Trabalhadores Industriais
- Sociedade Civil



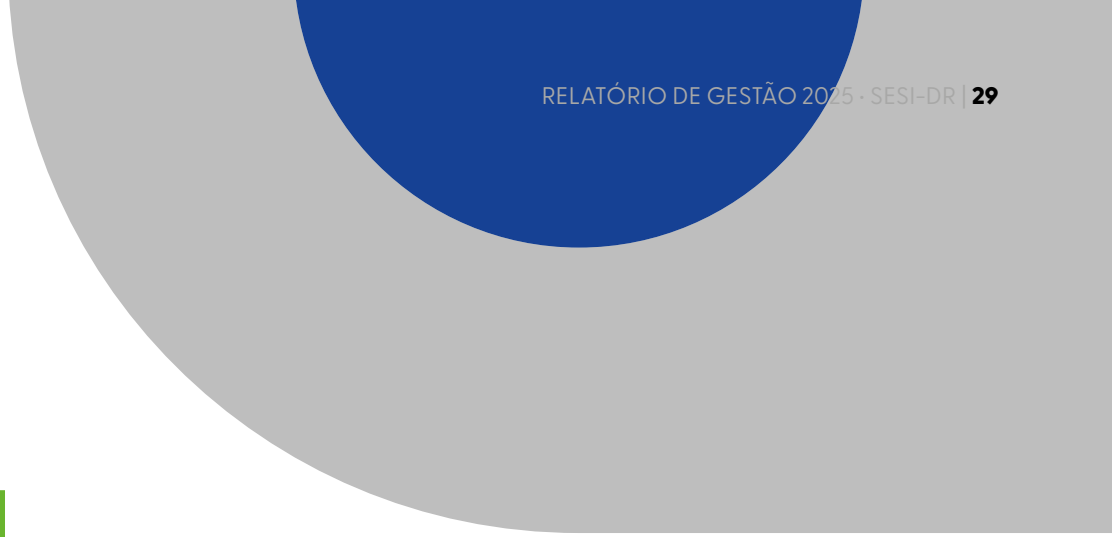
**Entrega de Valor**


- Educação básica indutora das competências e habilidades requeridas para o trabalho do futuro
- Promover ambientes de trabalho seguros e saudáveis
- Contribuir para a equidade social do País

SST = Segurança e Saúde do Trabalho PS = Promoção da Saúde

**Nossos Recursos Sistêmicos**

- 66,2 mi** em receita total
- 160** empregados
- 21** municípios atendidos
- 3** escolas
- 6** unidades móveis
- 1** centros de promoção da saúde
- 1** unidade de saúde ocupacional





# NOSSA ESTRATÉGIA E NOSSOS RESULTADOS

SESI ESCOLA DE REFERÊNCIA

SESI ESCOLA DE REFERÊNCIA

# NOSSA ESTRATÉGIA

Vivemos um novo paradigma tecnológico, impulsionado pela transformação digital, indústria 4.0, automação e robótica, elementos indissociáveis de inovação que redefinem o perfil dos empregos. Fatores como o envelhecimento populacional, as mudanças climáticas e a reorganização das cadeias produtivas também alteram a dinâmica do trabalho. Para enfrentar esses desafios, a incorporação de tecnologias deve andar de mãos dadas com a requalificação dos trabalhadores. Assim, o planejamento estratégico é essencial para alcançar o sucesso e grandes resultados.

Diante deste contexto, a atuação sistêmica do SESI é orientada por um plano estratégico que tem sua construção coordenada pelo Departamento Nacional, com a participação ativa de todos os Departamentos Regionais. Juntos escolhem objetivos que, sistematizados em todo o território nacional, fortalecem o posicionamento institucional, ampliando o atendimento, a eficiência e superando desafios constantes, com o compromisso de apoiar na conquista de um novo patamar de produtividade e equidade social no Brasil.

**“DESENVOLVIMENTO INTEGRAL DO SER HUMANO PELO FUTURO DO TRABALHO”** é o propósito que conduz o SESI/AC para suas escolhas estratégicas. Em 2025, a instituição promoveu o realinhamento da estratégia regional ao **Novo Plano Estratégico Sistêmico 2025-2027**. O Departamento Regional tem papel essencial na execução do Plano Estratégico Sistêmico 2025-2027, alinhando suas ações às metas pactuadas nacionalmente. Por meio de um planejamento rigoroso e monitoramento contínuo, contribui de forma segura para o alcance dos objetivos sistêmicos. O Plano Estratégico continua a ser o guia para aumentar a percepção de valor dos clientes, oferecendo soluções que agregam valor à sociedade e, especialmente, às indústrias acrianas. Para isso, garante-se a alocação estratégica de recursos e seguem-se princípios de transparência e integridade institucional.

No Plano Estratégico Regional, foram criados o propósito e realinhados a missão institucional, a visão, os valores e a política da qualidade, em conformidade com os novos direcionadores estratégicos nacionais e regionais. Além disso, incluiu-se um novo objetivo estratégico complementar para atender ao Sistema de Gestão da Qualidade do Regional, com referência ao requisito 5.2.1 da norma ABNT NBR ISO 9001:2015.

O modelo de gestão estratégica definido é direcionado pela metodologia **Balanced Scorecard (BSC)** e orientado pelo **Mapa Estratégico 2025-2027**. Essa metodologia, focada em ações, considera que o planejamento estratégico é executado em um ambiente volátil e, por isso, deve ser testado e monitorado sistematicamente, permitindo a avaliação das necessidades e dos impactos das mudanças. Além disso, constrói um sistema de gestão estratégica que vincula a estratégia ao planejamento e ao orçamento.

Apoiado pela metodologia Balanced Scorecard, o Mapa Estratégico 2025-2027 representa, em um diagrama, o plano estratégico definido. Desdobra o propósito do SESI/AC em 16 objetivos, organizados em 7 focos de atuação e 4 perspectivas, englobando todos os níveis organizacionais e dando clareza sobre os resultados desejados, deixando palpável a execução de ações práticas.

O Plano Estratégico Regional 2025-2027 foi **aprovado** pelo **Conselho Regional do SESI/AC**, e seu monitoramento é contínuo e insumo elementar para tal processo que, além de avaliar sistematicamente seus resultados, mantém-se atento ao contexto externo. As decisões estratégicas são oriundas das deliberações nas **Reuniões de Análise da Estratégia (RAEs)**. Essas reuniões têm como objetivo analisar resultados, monitorar recursos e ações estratégicas, direcionando o cumprimento da missão e o alcance da visão institucional. Identificam, ainda, impactos que impulsionam

ou impedem os objetivos estratégicos, como riscos ou desvios, definindo ações corretivas e preventivas.

Como alicerce do Plano Estratégico Sistêmico 2025-2027, o SESI/AC aderiu e desenvolve o **Programa de Eficiência da Gestão (PEG)**, instrumento essencial para melhorar processos, monitorar indicadores de desempenho, custos e resultados, garantindo eficiência nas áreas operacionais. O PEG alinha recursos aos objetivos estratégicos, identifica riscos e oportunidades para ajustes ágeis, sustentando a execução dos desafios pactuados. Priorizando a eficiência, viabiliza metas ambiciosas e eleva a percepção de valor para a sociedade e a indústria acreana.

O conteúdo da estratégia do Regional e seu monitoramento estão regularmente divulgados nos **Sites da Transparência e Prestação de Contas TCU**.

Em complemento, como organização de interesse social, o SESI/AC alinha suas iniciativas aos **Objetivos de Desenvolvimento Sustentável (ODS)**, estabelecidos em 2015 pela Organização das Nações Unidas (ONU) e adotados por 193 países para orientar políticas e ações globais até 2030. Esses objetivos, detalhados na página 34 deste relatório, fortalecem o compromisso institucional com uma agenda de desenvolvimento sustentável, responsável e alinhada às demandas contemporâneas.

Ao incorporar esses princípios em sua atuação, o SESI/AC estrutura sua estratégia institucional de forma integrada, garantindo que suas ações respondam de maneira efetiva às necessidades da sociedade e da indústria acreana.

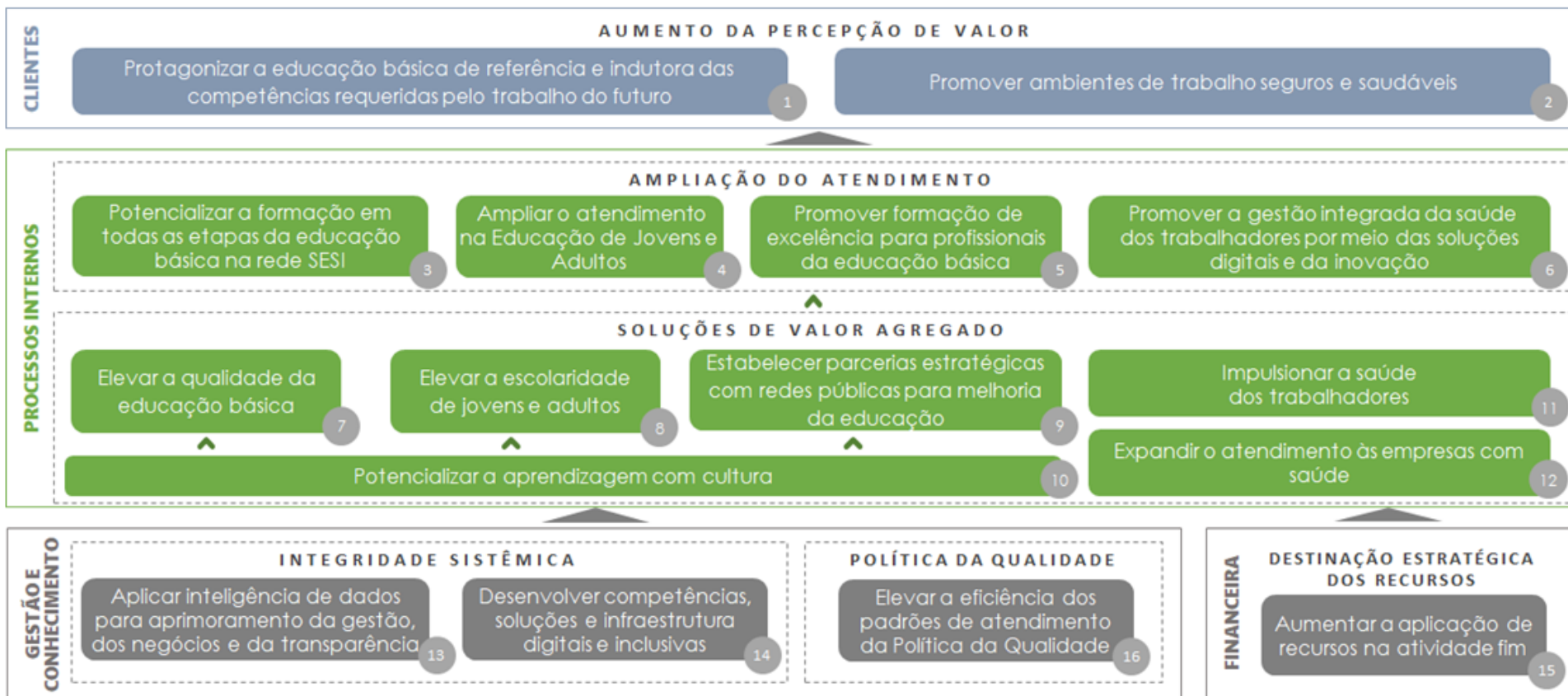
**Os objetivos estratégicos foram desdobrados do Planejamento Estratégico Sistêmico 2025-2027 e estão demonstrados no Mapa Estratégico do SESI/AC 2025-2027, apresentado na figura a seguir.**

# MAPA ESTRATÉGICO SESI/AC 2025-2027

**Propósito:** DESENVOLVIMENTO INTEGRAL DO SER HUMANO PELO FUTURO DO TRABALHO

**Missão:** Fomentar a educação, saúde e segurança para o trabalho

**Visão:** Ser referência no desenvolvimento integral do ser humano para o futuro do trabalho



**Política da Qualidade:** Contribuir para a competitividade da indústria acreeana, por meio da melhoria contínua do Sistema de Gestão da Qualidade, com foco em resultados e satisfação das partes interessadas, gerenciando riscos e fortalecendo os negócios. (MGQ – Manual de Gestão da Qualidade)

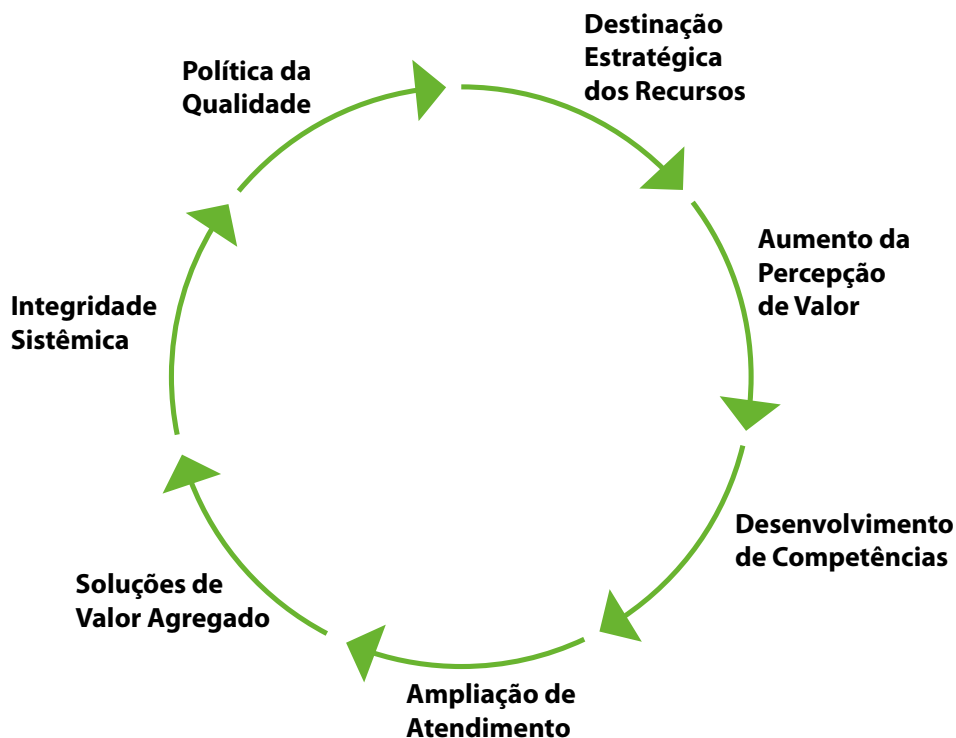
VINCULAÇÃO DO PLANO ESTRATÉGICO SISTÊMICO AOS OBJETIVOS DE DESENVOLVIMENTO SUSTENTÁVEL							
Objetivo Estratégico	ODS Vinculado		Objetivo Estratégico	ODS Vinculado			
1. Protagonizar a Educação Básica de referência e indutora das competências requeridas pelo trabalho do futuro							
2. Promover ambientes de trabalho seguros e saudáveis para trabalhadores da indústria							
3. Potencializar a formação em todas as etapas da Educação Básica na rede SESI							
4. Ampliar o atendimento na Educação de Jovens e Adultos							
5. Promover formação para profissionais da Educação Básica							
6. Promover a gestão integrada da saúde dos trabalhadores por meio das soluções digitais e da inovação							
7. Elevar a qualidade da Educação Básica							
8. Elevar a escolaridade de jovens e adultos							

Para mais informações sobre os Objetivos de Desenvolvimento Sustentável e o progresso da Agenda 2030 no Brasil, acesse o portal oficial: <https://odsbrasil.gov.br/>.

# NOSSOS RESULTADOS

Os resultados apresentados refletem, com clareza, as ações desenvolvidas pelo SESI/AC ao longo de 2025, direcionadas à indústria acreana, seus trabalhadores, dependentes e à sociedade. Cada entrega traduz o compromisso da instituição com a qualidade, a eficiência e a geração de valor para seus públicos.

A estrutura desses resultados é fundamentada no **Plano Estratégico**, que se interconecta com o **Programa de Eficiência da Gestão** e com o **Plano de Ação e Orçamento estabelecido para 2025**. Isso evidencia como o Regional trabalha para aprimorar seus produtos e serviços, proporcionando maior valor ao cliente, à medida que amplia seu atendimento por meio de soluções customizadas, atuando com integridade sistêmica, desenvolvendo competências, e garantindo a destinação estratégica de seus recursos. Os resultados alcançados foram orientados pelos focos de atuação:





Foco de atuação:

**AUMENTO DA PERCEPÇÃO DE VALOR**

Uma marca ganha força e confiabilidade quando reconhecida pelos seus clientes. Com quase 80 anos de atuação no país, o SESI consolida-se como instituição de vanguarda nas transformações do mundo do trabalho, que transporta novos conhecimentos para a indústria e para o país.

**OBJETIVO ESTRATÉGICO****1- PROTAGONIZAR A EDUCAÇÃO BÁSICA DE REFERÊNCIA E INDUTORA DAS COMPETÊNCIAS REQUERIDAS PELO TRABALHO DO FUTURO**

Ao longo dos anos, o Sistema SESI tem se consolidado como referência nacional em qualidade na Educação Básica. No Acre, a rede SESI de Educação trabalha para fortalecer o compromisso de formar estudantes capazes de transformar o mundo, por meio de um modelo inclusivo e avançado aos avanços sociais, científicos e tecnológicos. A cada ano o SESI/AC busca levar a inovação para a sala de aula com um projeto pedagógico que atenda às demandas das novas gerações e projeta o futuro. Ser reconhecido pela excelência no ensino, pela capacitação dos profissionais da educação e pela gestão baseada em evidências, irradiando esses conhecimentos para além da nossa rede, é o horizonte da nossa estratégia.

Em 2025, o SESI/AC ampliou a **Escola SESI de Referência** por meio de um projeto de modernização, que incluiu a construção de um auditório moderno e de um estacionamento amplo. Esses investimentos irão contribuir para viabilizar eventos educativos e culturais, além de melhorar a acessibilidade e segurança para os alunos, famílias e comunidade, além de consolidarem o padrão de excelência da unidade escolar.

Para promover um ciclo virtuoso de melhoria contínua no processo educativo, o SESI/AC aderiu ao **Programa de Avaliação do Sistema SESI de Educação (PASSE)**, desenvolvido pelo Departamento Nacional. O PASSE realiza avaliações padronizadas semestrais em larga escala, abrangendo estudantes do 3º ao 9º ano do Ensino Fundamental e estudantes do Ensino Médio. Seu objetivo é fortalecer a cultura de educação baseada em evidências na Rede SESI e monitorar indicadores de aprendizagem e o desenvolvimento estudantil.

A avaliação diagnóstica do PASSE identifica habilidades e competências ainda não treinadas nos estudantes, permitindo intervenções pedagógicas direcionadas. Assim, possibilita o planejamento de recomposição da aprendizagem ao longo do período letivo, mapeando áreas de conhecimento que exigem reforço e pontos de domínio ou facilidade.

A partir da realização dessas avaliações, foi possível a criação e implementação do **Índice de Desempenho da Rede SESI (iSESI)**, que traz em sua composição informações sobre os resultados de aprendizagem dos estudantes, a defasagem nos níveis de proficiência e as taxas de aprovação ao final de cada etapa de ensino (5º e 9º anos do Ensino Fundamental e 3º ano do Ensino Médio).

O iSESI fomenta a responsabilização e o engajamento de toda a comunidade escolar, possibilitando que adaptações curriculares e métodos de ensino sejam baseados em dados reais. Com informações sólidas, os professores realizam escolhas assertivas em instruções pedagógicas e fornecem retroalimentação constante, impulsionando um processo de aprendizado mais eficiente.

Tal métrica também desperta a autonomia dos alunos, permitindo que monitorem seu próprio desempenho e participem de sua trajetória de aprendizado, ao revelar a conexão direta entre esforços e resultados.

Nesse contexto, o **iSESI integra a estratégia regional e faz parte do Programa de Eficiência da Gestão**, conforme Resolução CN-SESI nº 116/2025.

Os indicadores de qualidade ISESI Ensino Fundamental I, ISESI Ensino Fundamental II e ISESI Ensino Médio, **não foram considerados para a classificação do Departamento Regional na matriz de desempenho do Programa de Eficiência da Gestão**. O Departamento Nacional apresentará proposta de resolução, ao Conselho Nacional, com vistas à suspensão dos referidos indicadores para o exercício 2025.

A partir do foco estratégico aumento da percepção de valor, destaca-se, neste eixo de atuação, a importância das ações de **gratuidade regulamentar**. Com o objetivo de potencializar sua contribuição para o futuro do trabalho e ampliar oportunidades para quem busca desenvolver novas habilidades, melhorar suas perspectivas de carreira ou ingressar no mercado, o SESI/AC oferece um amplo programa de cursos gratuitos. Essas iniciativas fortalecem a competitividade da indústria e impulsionam o seu crescimento.

Quanto maior o investimento em educação e as oportunidades de estudo para os cidadãos, mais amplas serão suas possibilidades no mercado de trabalho, promovendo o desenvolvimento sustentável e o combate à pobreza.

A oferta de gratuidade em educação representa uma iniciativa de grande impacto para a sociedade, para a indústria, seus trabalhadores e a população de baixa renda. Em 2025, o SESI/AC ofertou **vagas gratuitas** em ações de educação básica, destinadas a estudantes e trabalhadores da indústria, nas modalidades de ensino fundamental, ensino médio e educação de jovens e adultos (EJA).

A priorização da oferta de vagas em cursos de maior duração — como Ensino Fundamental, Ensino Médio e Educação de Jovens e Adultos (EJA) — visa preparar estudantes para o mercado de trabalho e elevar a escolaridade dos trabalhadores da indústria. O resultado alcançado foi:

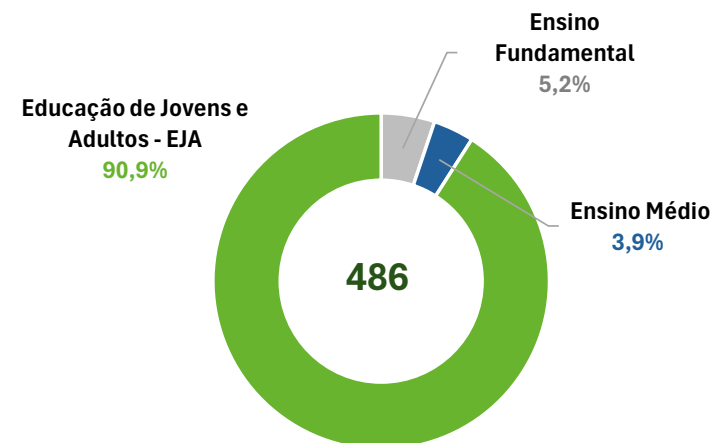


**486 matrículas em gratuidade regulamentar**

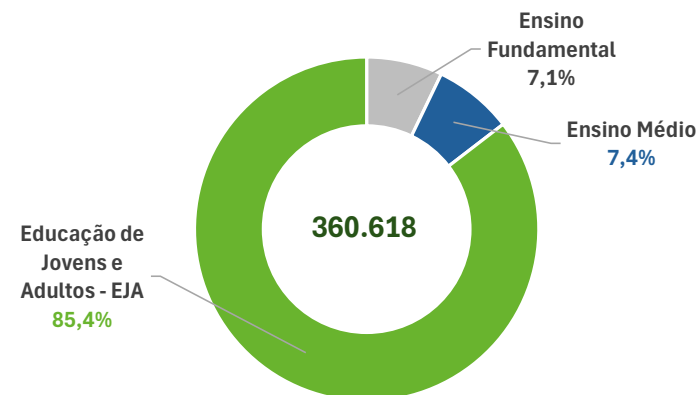


**360.618 mil de horas-aluno em gratuidade regulamentar**

### Total de matrículas em gratuidade regulamentar



### Total de hora-aluno em gratuidade regulamentar



As ações e iniciativas de gratuidade reforçam o compromisso do SESI/AC em promover a educação para a qualificação profissional, fatores essenciais à competitividade da indústria acreeana e ao crescimento sustentável do país.

Para monitorar sua atuação e aprimorar suas iniciativas, o Sistema SESI conta com pesquisas regulares conduzidas pelo **Observatório Nacional da Indústria**, entre as quais destaca-se a **Pesquisa de Egressos dos alunos da EJA**.

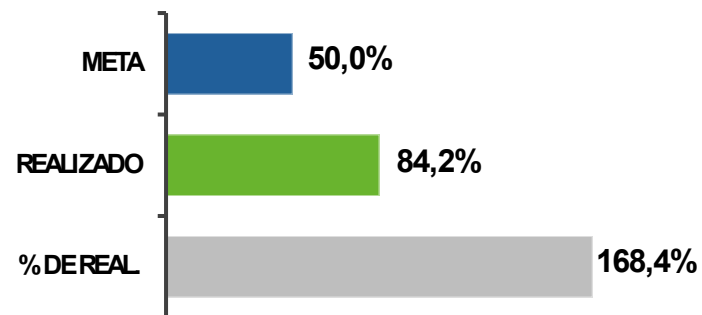
A taxa de ocupação dos alunos da EJA representa uma métrica de grande impacto regional, pois sinaliza o sucesso no combate ao analfabetismo e à evasão escolar entre jovens e adultos, fomentando a competitividade industrial e o crescimento sustentável. Quanto maior essa taxa, mais efetivas se mostram as iniciativas gratuitas de EJA do SESI/AC, gerando benefícios significativos para o desenvolvimento socioeconômico da região.

As escolas do SESI têm o DNA da indústria e, por isso, propiciam a seus alunos o desenvolvimento de competências e habilidades requeridas pelo trabalho do futuro. A pesquisa com egressos da EJA identifica aspectos como empregabilidade, áreas de atuação, remunerações e satisfação com a educação recebida nas escolas SESI. Assim, avalia o impacto da formação na preparação para o mercado de trabalho e revela como a educação da Rede SESI influencia a trajetória profissional dos egressos, com ênfase na inserção no setor industrial.



## INDICADOR

### 1.4 Taxa de ocupação dos alunos da EJA



**Análise de Desempenho:** A taxa de ocupação da EJA demonstra o avanço no enfrentamento ao analfabetismo e à evasão entre jovens e adultos. Para fortalecer a permanência estudantil, o SESI/AC implementou ações contínuas de monitoramento e comunicação ativa com os alunos. Durante esses contatos, foram identificados os motivos das ausências e adotadas intervenções específicas para reaproximar o estudante da escola. A oferta de lanches e refeições reforçou esse processo, ao apoiar especialmente o aluno trabalhador e incentivar sua participação regular. Essas ações integradas fortaleceram o vínculo dos estudantes com a instituição e contribuíram diretamente para a redução da evasão.

Ao longo do exercício, o SESI/AC manteve atuação consistente no atendimento às demandas e necessidades da indústria acreana, alinhada às diretrizes do Programa de Eficiência da Gestão. Com o apoio da área de Mercado do Regional, a instituição aprimorou continuamente sua oferta de serviços e produtos, orientando suas soluções às expectativas dos clientes e às prioridades estratégicas do setor industrial.

Como parte desse processo, o SESI/AC realizou o monitoramento sistemático do **Índice de Aderência à Demanda da Indústria**, métrica prioritária no âmbito do Programa de Eficiência da Gestão, conforme estabelece a Resolução CN-SESI nº 116/2025. Esse acompanhamento reforça o compromisso institucional com a qualidade e a efetividade dos serviços prestados.

Para o ano de 2025, foi definida a meta de 88,7% de aderência. **O Departamento Regional alcançou o resultado de 97,7%, superando de forma expressiva o índice pactuado.** Esse desempenho demonstra elevado alinhamento às necessidades da indústria, reforça a satisfação dos clientes e confirma a efetividade das estratégias de entrega de valor implementadas pelo SESI/AC.

A intensificação do relacionamento com o setor produtivo e o foco em soluções conectadas ao futuro do trabalho consolidaram o SESI/AC como referência na transformação da Educação Básica no Estado do Acre e no desenvolvimento de iniciativas voltadas à promoção da Saúde e Segurança para a Indústria. A percepção positiva da sociedade e o reconhecimento das indústrias atendidas são refletidos diretamente nos indicadores de aderência, reafirmando a relevância e o impacto da atuação institucional ao longo do ano.



## OBJETIVO ESTRATÉGICO

### 2- PROMOVER AMBIENTES DE TRABALHO SEGUROS E SAUDÁVEIS

O SESI considera que ambientes de trabalho seguros e saudáveis decorrem diretamente da efetiva gestão de riscos ocupacionais e da promoção da saúde do trabalhador dentro e fora da indústria, sendo esses os maiores influenciadores do aumento da produtividade e da melhoria da saúde do trabalhador.

O SESI mantém seu foco na promoção do bem-estar integral do trabalhador, desenvolvendo ações que fortalecem a saúde física e mental — fatores diretamente associados à produtividade e ao desempenho sustentável. Ao mesmo tempo, apoia o empregador na construção de ambientes de trabalho seguros, que reduzam riscos de acidentes, previnam afastamentos por doenças ocupacionais e minimizem custos decorrentes desses eventos.

Toda essa atuação é potencializada por soluções tecnológicas e digitais inovadoras, que ampliam a eficiência e a efetividade dos serviços oferecidos.

Para monitorar esse compromisso, foi instituído o indicador **“Percentual de empresas que percebem a contribuição do SESI na promoção de ambientes seguros e saudáveis”**.

A atuação do SESI/AC em Saúde e Segurança no Trabalho segue a legislação vigente e é integrada à **Plataforma SESI Viva+**, que oferece serviços digitais padronizados, sustentáveis e de baixo custo. A solução aprimora a gestão da saúde dos trabalhadores ao identificar riscos precocemente, orientar estratégias preventivas e reduzir afastamentos, aumentando a produtividade e otimizando os custos operacionais das empresas.

Entre as iniciativas de destaque está o **Programa de Gerenciamento de Riscos Ocupacionais (PGR)**, desenvolvido conforme as exigências legais e adaptado às necessidades específicas dos clientes. Seus benefícios incluem a identificação antecipada de riscos, a prevenção de acidentes e de doenças ocupacionais e a promoção de ambientes de trabalho mais seguros. Esses resultados contribuem para a redução de custos decorrentes de afastamentos e para o fortalecimento da competitividade da indústria.

**Reconhecendo a relevância estratégica desse objetivo, o SESI/AC encontra-se em fase de pactuação, junto ao Departamento Nacional, da meta vinculada ao respectivo indicador de desempenho, cuja vigência será definida para o ciclo 2026/2027.**



Foco de atuação:

## AMPLIAÇÃO DO ATENDIMENTO

Com potencial impulsionado pela excelência no atendimento e pela ampla capilaridade em todos os estados da federação, o SESI identifica a expansão de serviços com soluções de valor agregadas como uma oportunidade estratégica para elevar a percepção de valor junto aos clientes.

Para tanto, além de firmar parcerias com aliados estratégicos igualmente comprometidos com a qualidade de produtos e serviços — o que amplia o alcance dos atendimentos, atualiza tecnologias e desenvolve novos produtos, diversificando a oferta —, o SESI tem investido intensamente na digitalização de suas operações e serviços. Esses avanços permitem atender pessoas e empresas sem barreiras físicas, onde quer que estejam.



## OBJETIVO ESTRATÉGICO

### 3- POTENCIALIZAR A FORMAÇÃO EM TODAS AS ETAPAS DA EDUCAÇÃO BÁSICA NA REDE SESI

A atuação do SESI/AC busca potencializar o desenvolvimento integral dos estudantes, da infância à juventude, em todas as etapas da Educação Básica: **Educação Infantil, Ensino Fundamental e Ensino Médio**, construindo trajetórias educacionais inclusivas, inovadoras e cheias de oportunidades reais para todos.

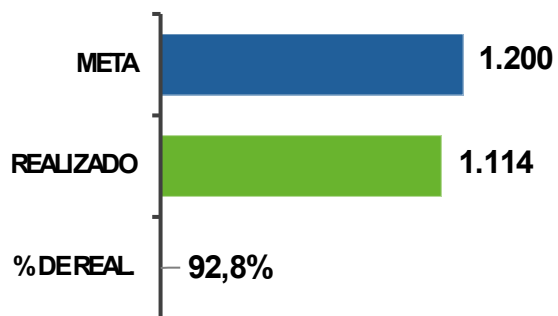
A oferta de educação básica do SESI/AC transpõe as barreiras da indústria e de seus dependentes, expandindo-se para toda a sociedade. **O atendimento inicia na educação infantil, abrangendo a pré-escola, prossegue pelo ensino fundamental (do 1º ao 9º ano) e culmina no novo ensino médio.** Assim, as unidades escolares do SESI no Acre ampliam sua cobertura a cada ano. Além disso, são promovidas atividades culturais que vão além das etapas e modalidades escolares formais, entendendo-as como parte de um processo contínuo de formação cidadã.

A implantação da **Escola SESI de Referência** no Regional marcou um avanço importante para a Rede SESI de Educação no Acre, introduzindo um método pedagógico inovador nas unidades escolares. Projetada para posicionar o aluno como protagonista de sua trajetória, a Escola SESI de Referência incorpora os cinco elementos do DNA STEAM – descobrir, conectar, conectar, criar e refletir – no cerne do processo de ensino-aprendizagem. Alinhada à Lei nº 13.415/2017, ao Novo Ensino Médio e à Base Nacional Comum Curricular (BNCC), oferece planos de estudo personalizados, metodologias ativas, itinerários formativos em **parceria com o SENAI/AC**, capacitação docente e infraestrutura otimizada para a aprendizagem.



## INDICADOR

### 3 - Expansão de matrículas em todas as etapas da educação básica



**Análise de Desempenho:** Em 2025, a Escola SESI alcançou 92% das matrículas previstas em todas as etapas da Educação Básica, um resultado expressivo diante do cenário competitivo entre instituições privadas e que evidencia a efetividade das estratégias adotadas e o potencial de expansão do atendimento. Para impulsionar esse crescimento, o Regional implementará, no próximo ano letivo, um conjunto de ações estratégicas: adoção de uma política de bolsas, revisão da estrutura de descontos, ampliação da gratuidade no Ensino Médio e execução de um plano de comunicação contínuo ao longo de todo o período letivo, utilizando múltiplos canais em âmbito estadual. Essas iniciativas têm como propósito fortalecer a captação, aumentar a atratividade e ampliar o alcance da escola no segmento educacional.



## OBJETIVO ESTRATÉGICO

### 4- AMPLIAR O ATENDIMENTO NA EDUCAÇÃO DE JOVENS E ADULTOS

Entre os objetivos estratégicos pactuados, destaca-se a ampliação do alcance do SESI/AC na Educação de Jovens e Adultos (EJA), reforçada por metodologias inovadoras e novas práticas educacionais que aprimoram a formação e promovem a inserção dos alunos no mercado de trabalho.

Ao proporcionar ensino de qualidade a jovens, adultos e idosos que não tiveram acesso à educação convencional na idade apropriada, o SESI/AC vai além da alfabetização básica, desenvolvendo competências técnicas e socioemocionais cruciais para os desafios atuais. Assim, fomenta a aprendizagem ao longo da vida, amplia oportunidades de crescimento profissional e reforça a inclusão social por meio da educação.

O foco do SESI/AC não se limita a tão somente expandir o atendimento, mas a conciliar ampliação quantitativa com excelência na qualidade. Nesse sentido, oferece uma educação alinhada aos valores da indústria, por meio de um modelo próprio de aprendizagem para a Educação de Jovens e Adultos — **a metodologia de Reconhecimento de Saberes**, desenvolvida pelo Departamento Nacional, que valoriza experiências prévias e potencializa trajetórias formativas.

Essa metodologia combina o uso de novas tecnologias com a oferta de ensino híbrido (presencial e a distância) e o reconhecimento de saberes, permitindo a identificação e certificação dos conhecimentos prévios dos alunos. Esse modelo potencializa o aprendizado e contribui para a redução das taxas de evasão escolar, garantindo maior engajamento e retenção.

A oferta de cursos da EJA ocorre nas duas unidades escolares do Departamento Regional, localizadas nos maiores municípios do estado: Rio Branco e Cruzeiro do

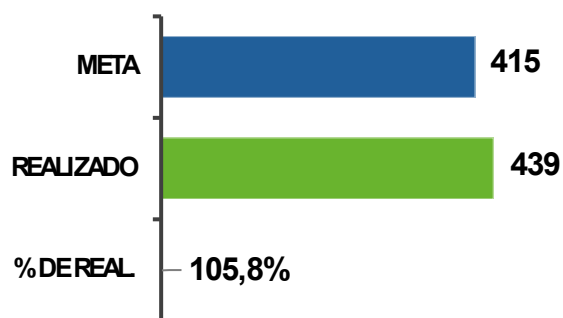
Sul. As escolas contam com **laboratório de informática equipado**, garantindo que os alunos sem acesso a computadores e internet não tenham seus estudos prejudicados.

Em **parceria com o Conselho Nacional**, o SESI Acre executou o **Projeto de Acesso e Permanência na EJA**, nas Escolas SESI de Rio Branco e Cruzeiro do Sul. A iniciativa visou fornecer lanche escolar de qualidade, garantindo um direito básico, criando um ambiente acolhedor e favorecendo a aprendizagem, o que contribuiu diretamente para a permanência e o sucesso educacional dos estudantes.



## INDICADOR

### 4 - Expansão de matrículas da Nova EJA e EJA Profissionalizante Integrada



**Análise de Desempenho:** A metodologia diferenciada da EJA do SESI/AC, aliada a uma equipe exclusiva e comprometida com a educação de jovens e adultos nas unidades de Rio Branco e Cruzeiro do Sul, foi decisiva para o desempenho registrado em 2025. As ações de busca ativa, somadas à oferta de refeições e lanches, fortaleceram o vínculo com os estudantes e ampliaram a permanência. Esses esforços resultaram em propaganda espontânea por parte

dos próprios alunos, contribuindo diretamente para o aumento das matrículas e para a superação da meta projetada para o ano. Complementarmente, a escola intensificou a divulgação nas redes sociais, destacando as conclusões das turmas e a disponibilidade de matrículas contínuas, o que ampliou a visibilidade do programa e reforçou sua atratividade. Esse conjunto de ações integradas consolidou a confiança da comunidade na EJA do SESI/AC e impulsionou os resultados alcançados.



## OBJETIVO ESTRATÉGICO

### 5- PROMOVER FORMAÇÃO DE EXCELÊNCIA PARA PROFISSIONAIS DA EDUCAÇÃO BÁSICA

Com o compromisso de garantir um ensino de excelência, o SESI/AC busca investir na implementação de programas de formação continuada de alto nível para os profissionais da Educação Básica. Essas iniciativas asseguram o acesso às melhores práticas pedagógicas e ao desenvolvimento de competências essenciais para enfrentar os desafios contemporâneos da educação. Nesse mesmo propósito, a instituição assume o desafio de criar e aprimorar cursos formativos, ampliando essas oportunidades também para profissionais de outras redes de ensino e, assim, fortalecer todo o ecossistema educacional do estado.

Este objetivo estratégico tem grande impacto para o Departamento Regional e encontra-se em fase de construção. Nesse contexto, o SESI/AC aderiu e participa ativamente das iniciativas promovidas pela **Universidade Corporativa do Sistema Indústria**, que passou por uma reestruturação estratégica. Essa transformação consolidou a Universidade como um pilar essencial para o desenvolvimento contínuo de pessoas e para a gestão de competências alinhadas às necessidades e aos negócios do Sistema SESI.

O SESI/AC também integra o **Núcleo de Formação Docente e Mentoria da Rede SESI de Educação**. Seu objetivo é aprimorar habilidades e competências por meio do compartilhamento de boas práticas entre professores e coordenadores pedagógicos. Assim, forma-se uma rede sólida de professores multiplicadores, que atuam como mentores em seus Departamentos Regionais.

A formação continuada é essencial para profissionais da educação, pois capacita professores e coordenadores com as melhores práticas pedagógicas e competências atualizadas, permitindo enfrentar desafios contemporâneos como inovação digital, inclusão e personalização do ensino. Ela promove o desenvolvimento profissional contínuo, fomenta o compartilhamento de boas práticas e contribui para a elevação da qualidade do ensino, **impactando diretamente o desempenho dos alunos e a excelência institucional**.

Reconhecendo a relevância estratégica dessa ação, o SESI/AC encontra-se em fase de pactuação, junto ao Departamento Nacional, das metas dos indicadores de desempenho deste objetivo, cuja vigência será estabelecida para o ciclo 2026/2027. Os indicadores que orientarão esse acompanhamento são: **5.1 — Média de horas de formação para profissionais da Rede SESI de Educação; e 5.2 — Horas de formação oferecidas aos profissionais de outras redes de ensino**.



## OBJETIVO ESTRATÉGICO

### 6- PROMOVER A GESTÃO INTEGRADA DA SAÚDE DOS TRABALHADORES POR MEIO DAS SOLUÇÕES DIGITAIS E DA INOVAÇÃO

Para escalar e fortalecer a gestão integrada em Segurança e Saúde no Trabalho (SST), o Sistema SESI disponibiliza para todos os Departamentos Regionais novas ferramentas tecnológicas para a indústria, alinhadas às inovações, ao marco regulatório e ao cenário econômico. Para isso, desenvolve soluções em parceria com os Centros de Inovação SESI e empresas de referência.

Com o apoio do Departamento Nacional, o SESI/AC oferece serviços de saúde ocupacional eficientes e personalizados, garantindo o monitoramento contínuo da saúde dos trabalhadores e a identificação precoce de riscos. Além disso, desenvolve novas soluções para a promoção da saúde no trabalho, como programas de bem-estar com gamificação e treinamentos em segurança por realidade virtual.

O processo de gestão de SST e promoção da saúde do SESI/AC é fortalecido pelo arcabouço tecnológico da Plataforma SESI Viva+, que tem alavancado o atendimento aos trabalhadores da indústria acreana.

A **Plataforma SESI Viva+** integra a gestão de SST e promoção da saúde via sistema, portal e aplicativo móvel, centralizando dados, facilitando o cumprimento do eSocial, gerenciando o Fator Acidentário de Prevenção (FAP) e riscos, por meio de dados estruturados e inteligência artificial. Reduz custos, deslocamentos e acidentes, elevando a produtividade para indústrias e fornecedores.

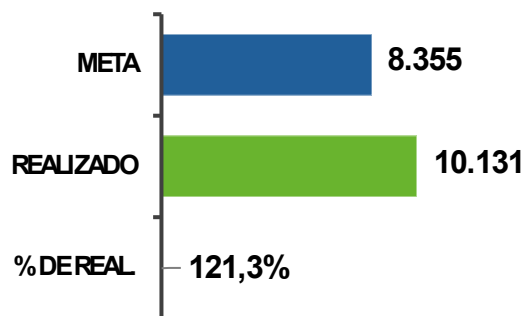
Complementarmente, a ferramenta **Info SESI Viva+** oferece um painel intuitivo com 153 indicadores de desempenho, fornecendo informações estruturadas que tornam as decisões mais assertivas, minimizando custos e melhorando a qualidade de vida dos trabalhadores.

As iniciativas realizadas foram alinhadas ao planejamento estratégico do Departamento Regional e contribuíram para que o SESI/AC superasse a meta pactuada. A seguir, exibimos os resultados obtidos em 2025.



## INDICADOR

### 6. Número de trabalhadores na plataforma de saúde e segurança (PEG)



**Análise de Desempenho:** Os resultados das metas estabelecidas para 2025, referentes ao indicador Número de Trabalhadores na Plataforma SESI Viva Mais, foram significativamente impulsionados pela efetivação do uso dos sistemas S+, ASSTI, Vacina SESI, SESI Cursos, bem como pela implantação do portfólio de Saúde Mental. Com o apoio do Departamento Nacional e a formalização de parcerias estratégicas com os Departamentos Regionais do Rio Grande do Sul e do Paraná, o SESI/AC ampliou de forma significativa a troca de experiências e a cooperação técnica inter-regional. Esse movimento consolidou o Departamento Regional como um polo articulador das iniciativas desenvolvidas em conjunto com esses DRs, fortalecendo sua atuação e expandindo a capacidade de oferta de serviços voltados à saúde mental.

Este indicador de desempenho, além de integrar a estratégia regional, compõe o Programa de Eficiência da Gestão, conforme a Resolução CN-SESI nº 116/2025. Para aprimorar o desempenho e fortalecer as ações desenvolvidas, esse objetivo estratégico é complementado pelo indicador “Trabalhadores atendidos com promoção da saúde”, no âmbito do mesmo programa. Em 2025, o indicador registrou 9.492 trabalhadores atendidos em promoção da saúde, correspondendo a 150,5% da meta pactuada, o que evidencia desempenho robusto e alinhamento às diretrizes estabelecidas.



Foco de atuação:

## SOLUÇÕES DE VALOR AGRAGADO

Na busca por oferecer um atendimento de excelência e ampliar sua atuação em todo o estado do Acre, o SESI/AC adota as soluções sistêmicas de valor agregado disponibilizadas pelo Departamento Nacional, desenvolvidas a partir do monitoramento contínuo das transformações no mundo do trabalho. Essas soluções, inovadoras e estrategicamente integradas, possibilitam personalização, atuação em rede entre os Departamentos Regionais e uso intensivo de tecnologia, o que potencializa a eficiência operacional, reduz custos e garante respostas rápidas às demandas emergentes. Esse conjunto de fatores fortalece a capacidade do SESI de gerar impacto sustentável nas áreas de educação, saúde e segurança para a indústria.

A implementação de processos padronizados de atendimento ao cliente assegura consistência, qualidade superior e maior produtividade em todas as etapas do serviço. Além de favorecer a otimização dos recursos, esse modelo de atuação proporciona agilidade na identificação e atendimento das necessidades do mercado, consolidando o SESI/AC como referência em soluções transformadoras e alinhadas às demandas da indústria em todo o estado.



## OBJETIVO ESTRATÉGICO

### 7- ELEVAR A QUALIDADE DA EDUCAÇÃO BÁSICA

O SESI/AC trabalha continuamente para elevar a qualidade da educação, fortalecendo e monitorando suas políticas pedagógicas com foco na excelência acadêmica e no desenvolvimento integral dos estudantes. Essa atuação prepara os alunos para os desafios acadêmicos e profissionais, estimulando competências essenciais para o futuro.

Além disso, prioriza a elevação do nível de proficiência dos estudantes nas avaliações nacionais, impulsionada pela melhoria contínua da aprendizagem e pelo maior engajamento nas escolas. Assim, atua na promoção de uma educação transformadora, alinhada às demandas da indústria e à inovação educacional.

Como ação estratégica, o SESI/AC implantou e realiza o monitoramento rigoroso do **Índice de Proficiência nos Ensinos Fundamental e Médio**, assegurando a elevação contínua da qualidade educacional. Esse acompanhamento permite avaliar com precisão o domínio das competências essenciais em áreas como Língua Portuguesa e Matemática, identificando lacunas de aprendizagem e orientando intervenções pedagógicas assertivas, incluindo a adoção de metodologias inovadoras como STEAM.

Ao acompanhar sistematicamente os indicadores de proficiência de suas unidades escolares, o Regional fortalece a autonomia pedagógica, a inovação tecnológica e a formação continuada dos docentes, promovendo uma educação transformadora e alinhada aos valores da indústria. Com isso, impulsiona a aprendizagem, aumenta o engajamento estudantil e assegura **resultados compatíveis com os padrões nacionais de excelência, como SAEB, IDEB e ENEM**.

O SESI/AC também adota um modelo de aprendizagem próprio, baseado na abordagem STEAM para a Educação Básica. Esse diferencial se destaca nas escolas

da Rede SESI, que adotam **material didático autoral** revisado anualmente, garantindo autonomia pedagógica e abrindo possibilidades de expansão da metodologia SESI para outras instituições.

Para aprimorar os resultados educacionais, o Regional adota o **Programa de Redação RED1000**, preparando alunos do Ensino Fundamental e do Ensino Médio para alcançar excelência em redações de exames nacionais, como o ENEM. Essa iniciativa foca no domínio de competências textuais, promovendo intervenções personalizadas que elevam a proficiência em escrita argumentativa e interpretativa.

Para fortalecer sua estratégia educacional, o SESI/AC monitora, no âmbito do **Programa de Eficiência da Gestão (PEG)**, os **indicadores do iSESI**, integrando métricas de proficiência, redução de defasagens e melhoria do fluxo escolar para orientar intervenções pedagógicas. Contudo, no exercício de 2025, os resultados do iSESI e dos **indicadores de proficiência da Educação Básica** não foram considerados na composição do Programa de Eficiência da Gestão, conforme detalhado na página 37 deste relatório.

Como desdobramento do objetivo estratégico, o SESI/AC realiza, por meio do Programa de Eficiência da Gestão e em conformidade com a Resolução CN SESI nº 116/2025, um **acompanhamento rigoroso do custo hora-aluno no Ensino Fundamental e Médio**. Essa prática fortalece a alocação eficiente de recursos, amplia a previsibilidade orçamentária e qualifica a tomada de decisão, **sem qualquer renúncia à excelência pedagógica** — pois reduzir despesas jamais pode ocorrer às custas da aprendizagem, do engajamento dos estudantes ou da qualidade dos resultados acadêmicos.

Em 2025, os custos registrados foram de **R\$ 14,58 no Fundamental I, R\$ 13,22 no Fundamental II e R\$ 16,23 no Ensino Médio**. Esses valores permaneceram dentro da margem de variação prevista pelo Programa de Eficiência, evidenciando ganhos expressivos de otimização sem comprometer padrões elevados de ensino. A manutenção da qualidade é assegurada por práticas pedagógicas eficazes, formação continuada de professores e monitoramento constante de indicadores de proficiência. Assim, a gestão de custos sustenta — e não substitui — a excelência educacional entregue às famílias, aos estudantes e à indústria.

Nesse contexto, o SESI/AC investe continuamente na melhoria das ações voltadas à Educação de Jovens e Adultos (EJA). **Com uma proposta inovadora que integra tecnologias digitais ao ensino presencial e a distância, a instituição aplica a metodologia de Reconhecimento de Saberes (RDS)** — identificando e certificando conhecimentos prévios para potencializar a aprendizagem e reduzir a evasão escolar. Essa abordagem tem permitido expandir as iniciativas de EJA no estado e alcançar resultados expressivos.

Para fortalecer o uso de ambientes virtuais de aprendizagem na EJA, o SESI/AC utiliza a **Solução de Educação a Distância (Learning Management System - LSM)**, disponibilizada para todos os Departamentos Regionais. A plataforma reúne ferramentas como LMS, Módulo de Criação e Tutoria, Repositório Nacional e Webconferência, apoiando ações educativas do SESI, incluindo EJA, Educação Continuada e Educação Corporativa voltada para colaboradores do SESI e SENAI.

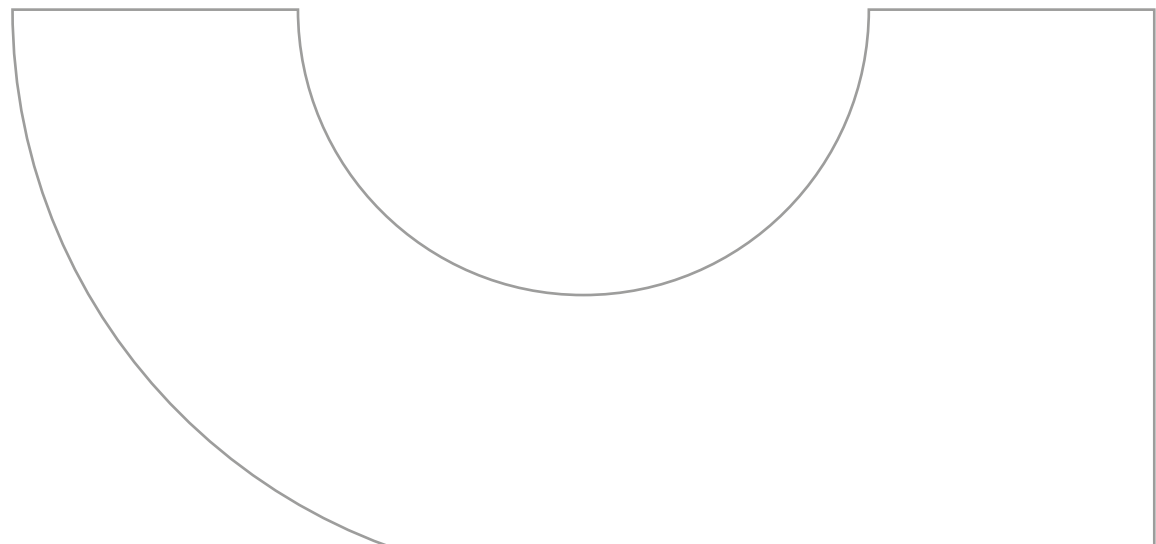
Os resultados das ações implementadas são comprovados pela **Taxa de Aprovação nos cursos da Nova EJA e da EJA profissionalizante**, evidenciando a eficácia do SESI/AC na promoção da escolarização e da qualificação dos trabalhadores.



## OBJETIVO ESTRATÉGICO

### 8- ELEVAR A ESCOLARIDADE DE JOVENS E ADULTOS

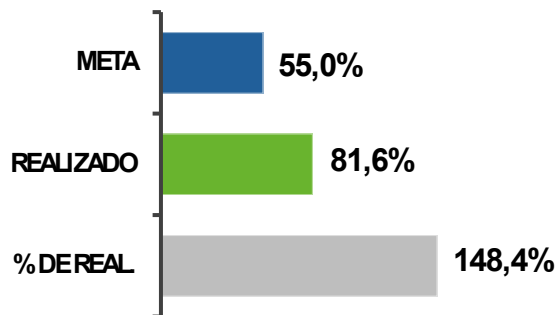
O SESI tem como missão promover a equidade social, garantindo acesso à educação e à qualificação profissional para uma inserção produtiva e qualificada no mercado de trabalho. Ao elevar a escolaridade e desenvolver competências técnicas e socioemocionais, a instituição contribui para reduzir desigualdades, fortalecer a indústria e estimular a aprendizagem ao longo da vida. Com ensino de qualidade para jovens, adultos e idosos, o SESI amplia oportunidades, impulsiona o crescimento profissional e promove inclusão social por meio da educação.





## INDICADOR

8.1 - Taxa de aprovação da Nova EJA

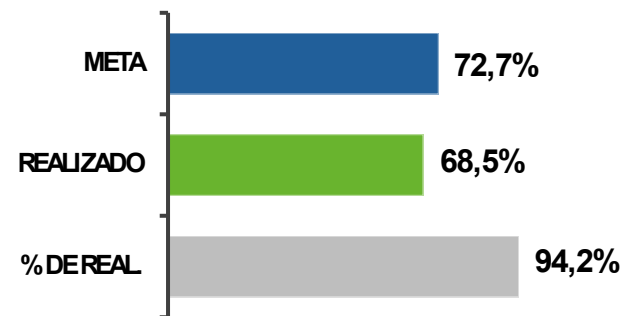


**Análise de Desempenho:** A Nova EJA do SESI/AC superou amplamente a meta de taxa de aprovação, impulsionada por um conjunto de ações estruturadas para incentivo à assiduidade e prevenção da evasão. Destacam-se: telefonemas sistemáticos aos estudantes com risco de ausência prolongada, oficinas de engajamento pedagógico e socioemocional, e oferta de lanches para apoiar especialmente o aluno trabalhador, criando condições concretas de permanência. Essas iniciativas atuaram de forma integrada em dois eixos: resgate ativo de estudantes prestes a evadir e estímulo contínuo à frequência e à conclusão da etapa de ensino. O resultado evidencia efetividade na gestão da presença, fortalecimento do vínculo escola-estudante e ganhos significativos de desempenho acadêmico, materializados no patamar de aprovação alcançado.



## INDICADOR

8.2 - Taxa de aprovação da EJA Profissionalizante (Ensino Fundamental e Médio)



**Análise de Desempenho:** A EJA Profissionalizante do SESI/AC tem se destacado por atender um público que frequentemente retorna aos estudos após amadurecimento profissional e busca de progressão na carreira. Em 2025, a modalidade atingiu 68,5% de taxa de aprovação, resultado extremamente significativo quando comparado ao desempenho de 45,5% em 2024. Esse avanço é impulsionado pela metodologia de Reconhecimento de Saberes, que valoriza experiências prévias e acelera o percurso formativo. Apesar das conquistas, um dos principais desafios da modalidade continua sendo a evasão motivada pela inserção no mercado de trabalho, quando os alunos alegam cansaço e falta de tempo, mesmo com três horários presenciais e atividades on-line flexíveis. Para enfrentar esse desafio, o SESI/AC intensificou ações de acompanhamento ativo e estratégias de permanência, reforçando o compromisso com a conclusão dos estudos e a elevação dos indicadores de aprovação.

**Os indicadores referentes à taxa de aprovação dos alunos da EJA integram a estratégia regional e são acompanhados sistematicamente por meio do Programa de Eficiência da Gestão.**

Com foco na otimização da gestão operacional e na melhoria contínua dos processos, o SESI/AC realiza o acompanhamento sistemático e a apuração do custo hora-aluno da Educação de Jovens e Adultos (EJA), que atingiu o valor de **R\$ 9,51 em 2025**. Esse indicador integra o Programa de Eficiência da Gestão, e o resultado obtido encontra-se plenamente alinhado à margem de variação estabelecida, evidenciando o compromisso da instituição com uma administração responsável e orientada por dados.

Ao assegurar a eficiência na utilização dos recursos e, simultaneamente, preservar a **qualidade e a acessibilidade do ensino oferecido aos trabalhadores da indústria**, o SESI/AC reafirma seu papel estratégico na promoção de trajetórias educacionais mais inclusivas, consistentes e alinhadas às necessidades do setor produtivo.



## OBJETIVO ESTRATÉGICO

### 9- ESTABELECE PARCERIAS ESTRATÉGICAS COM REDES PÚBLICAS PARA MELHORIA DA EDUCAÇÃO

O Sistema SESI tem como **objetivo em desenvolvimento** estabelecer parcerias com redes públicas de ensino para compartilhar sua expertise educacional, disseminar práticas inovadoras e expandir soluções pedagógicas de alta efetividade. Essa iniciativa — de grande impacto para a Rede SESI — está sendo construída de forma articulada entre o **Departamento Nacional** e os **Departamentos Regionais**, com a finalidade de elevar a qualidade da educação básica em todo o país e ampliar o alcance das tecnologias educacionais desenvolvidas pela instituição. Trata-se de uma ação estratégica, orientada para fortalecer a competitividade da indústria e do Brasil ao apoiar a formação de um capital humano altamente qualificado.

**Os indicadores de desempenho relacionados a essa estratégia encontram-se em fase de definição, reforçando seu caráter inovador, evolutivo e alinhado à melhoria contínua.** Esse processo permitirá mensurar impactos, orientar tomadas de decisão e assegurar a consolidação de parcerias que gerem valor para os estudantes, para as redes públicas e para o setor produtivo.



## OBJETIVO ESTRATÉGICO

### 10- POTENCIALIZAR A APRENDIZAGEM COM CULTURA

No âmbito de sua estratégia institucional, o Sistema SESI dedica-se à criação de mecanismos que ampliem experiências formativas e transformadoras nos espaços de cultura, nas escolas e em outros ambientes de aprendizagem. Valorizando a diversidade

de linguagens artísticas e culturais, busca fomentar ambientes inspiradores, capazes de impulsionar o desenvolvimento contínuo dos trabalhadores da indústria, estudantes, educadores e da sociedade em geral.

As ações e iniciativas são desenvolvidas em formatos teóricos ou práticos, presenciais ou a distância, sempre orientadas por soluções inovadoras e de alto impacto, que promovam o crescimento humano, social e cultural. Dessa forma, o SESI reafirma seu compromisso com uma educação integral, criativa e alinhada às demandas contemporâneas.

**A área de Cultura do Departamento Regional está em etapa de desenvolvimento e fortalecimento de sua atuação institucional.** Com apoio e parceria do Departamento Nacional, o SESI/AC estruturou três **projetos prioritários** voltados para a ampliação da oferta de ações culturais, beneficiando estudantes matriculados nas unidades escolares e fortalecendo a integração entre educação e cultura.

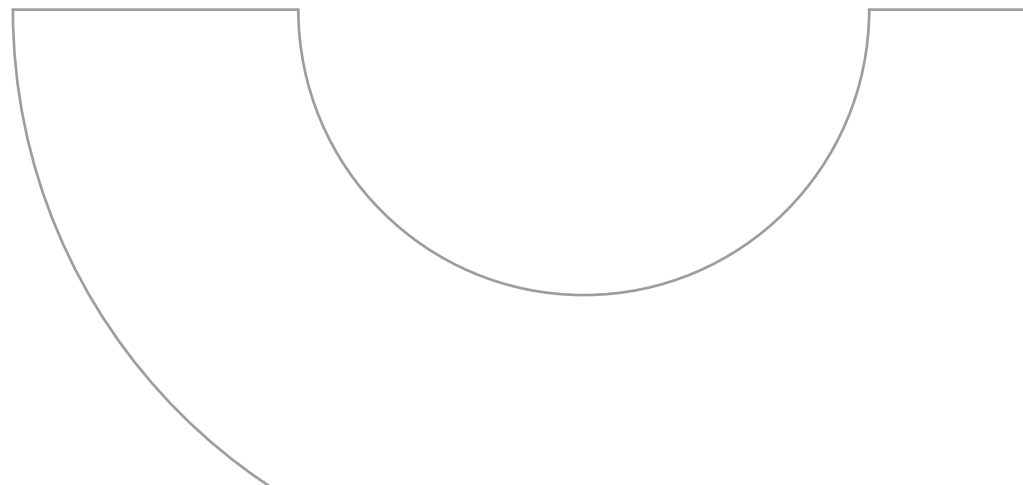
Os projetos estratégicos tiveram como propósito **reafirmar o compromisso do SESI/AC com a valorização das expressões artísticas e culturais no estado.** As iniciativas foram desenvolvidas com os seguintes objetivos:

- ▶ Realizar uma jornada cultural, com ações voltadas à difusão de práticas culturais, potencializando as linguagens artísticas, a culinária, a expressão corporal e as influências dialéticas e econômicas, visando ao fortalecimento da economia criativa local;
- ▶ Promover oficinas em diversas linguagens culturais para alunos da Escola SESI, docentes e a comunidade acreana, contribuindo para a formação individual de cada participante, preparando-os para além do mercado de trabalho;
- ▶ Conduzir pesquisa e diagnóstico do cenário cultural no Acre, visando mapear necessidades e potencialidades, permitindo a construção de políticas culturais mais assertivas e eficazes.

Os projetos estratégicos tiveram impacto significativo nas escolas do SESI/AC, ao ampliarem o acesso às práticas culturais e fortalecerem a formação integral dos estudantes. A jornada cultural, as oficinas e o diagnóstico do cenário cultural do Acre enriqueceram o ambiente escolar e diversificaram as aprendizagens, estimulando competências criativas e socioemocionais. Com isso, as escolas passaram a integrar as linguagens artísticas de forma mais efetiva, aumentando o engajamento dos alunos e fortalecendo a identidade cultural local.

Em 2025, este objetivo estratégico passou a ser monitorado pelos indicadores **“10.1 Expansão da oferta de ações culturais”** e **“10.2 Estudantes matriculados em ações culturais”**. No entanto, **a apuração dos resultados não pôde ser concluída devido a problemas técnicos no sistema de registro, já em fase de resolução.** Apesar disso, o SESI/AC avançou de forma significativa na promoção de atividades culturais, beneficiando **500 estudantes da Educação Infantil, Ensino Fundamental, Ensino Médio e EJA.**

Foram realizadas **oficinas formativas, o arraial cultural, o sarau cultural e visitas a museus, parques e outros espaços de cultura.** Destacou-se, ainda, uma **imersão em língua espanhola e na cultura boliviana**, possibilitando aos estudantes conhecer as manifestações culturais da comunidade residente na fronteira com o Acre. Essas ações ampliaram o repertório cultural dos alunos e fortaleceram sua participação em experiências formativas diversificadas e integradas.





## OBJETIVO ESTRATÉGICO

### 11- IMPULSIONAR A SAÚDE DOS TRABALHADORES

O SESI tem como objetivo estratégico impulsionar a saúde dos trabalhadores da indústria por meio de uma abordagem integrada e contínua, que fortalece a prevenção de acidentes, reduz afastamentos e promove ambientes de trabalho mais seguros e saudáveis. Suas ações incluem estímulo ao autocuidado, prevenção de riscos e criação de condições que favoreçam hábitos saudáveis, garantindo equilíbrio físico, mental e social, além de contribuir para a qualidade de vida, bem-estar e produtividade no trabalho.

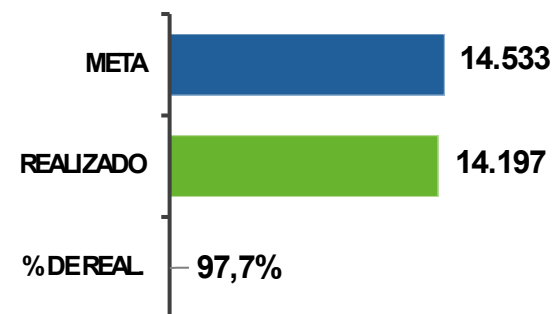
O SESI/AC, por meio do **Centro de Promoção da Saúde** e da **Unidade SESI Clínica**, oferece soluções completas e integradas para transformar a saúde dos trabalhadores da indústria acreana, promovendo qualidade de vida e produtividade. Entre os principais serviços, destacam-se **atividades físicas e esportivas, com acesso a academia, piscinas e fisioterapia**, promovendo bem-estar e redução de riscos. Além disso, o SESI/AC investe em **ações de alimentação saudável, atendimento clínico nutricional para mudança de hábitos, imunização com campanhas de vacinação, consultas médicas por especialidades, medicina da família e saúde bucal, incluindo tratamentos odontológicos**. Cada iniciativa é planejada para prevenir doenças, reduzir afastamentos e fortalecer ambientes de trabalho mais seguros e saudáveis.

O resultado robusto alcançado em 2025 reflete a força da estratégia para o engajamento crescente dos trabalhadores às atividades físicas e esportivas, às campanhas de imunização, medicina da família e demais serviços ofertados, reafirmando nosso compromisso com a promoção da saúde e a produtividade.



## INDICADOR

### 11. Trabalhadores atendidos em saúde



**Análise de Desempenho:** A meta estabelecida para o indicador de pessoas atendidas com serviços de saúde não foi plenamente alcançada devido exclusivamente ao impacto da mudança no período da campanha de vacinação na região Norte. Em 2025, a vacinação passou a ocorrer durante o inverno amazônico, iniciando em setembro com atendimentos prioritários e sendo disponibilizada à população geral apenas no início de novembro. Essa alteração reduziu o tempo hábil para execução das ações planejadas e limitou o alcance total dos atendimentos previstos. Apesar desse cenário adverso, o SESI/AC alcançou um elevado nível de desempenho, com 97% de realização dos atendimentos de saúde. Para 2026, já estão em revisão as estratégias operacionais e de cobertura vacinal, visando mitigar esses efeitos sazonais e assegurar o pleno atingimento das metas estabelecidas.

Com foco na excelência e na melhoria contínua, este objetivo estratégico é fortalecido pelo alinhamento ao **Programa de Eficiência da Gestão**, assegurando conformidade com a Resolução CN SESI nº 116/2025 e plena aderência às diretrizes nacionais. O monitoramento é realizado por meio dos indicadores **“Número de trabalhadores na plataforma de saúde e segurança”** e **“Trabalhadores atendidos com promoção da saúde”**, cujos resultados **superaram as metas estabelecidas**, alcançando **10.131** e **9.492** trabalhadores, respectivamente.



## OBJETIVO ESTRATÉGICO

### 12. EXPANDIR O ATENDIMENTO ÀS EMPRESAS COM SAÚDE

SESI/AC atua de forma permanente para ampliar seu alcance no atendimento às empresas, implementando processos de melhoria voltados à criação de ambientes de trabalho sustentáveis e seguros. Além de assegurar o cumprimento da legislação, desenvolve práticas de segurança, ergonomia e incentivo e promove estilos de vida saudáveis entre os trabalhadores.

Para atender de forma efetiva uma parcela significativa do setor industrial do estado, o SESI/AC investe em tecnologia e soluções inovadoras, cuidadosamente alinhadas às necessidades específicas de cada segmento.

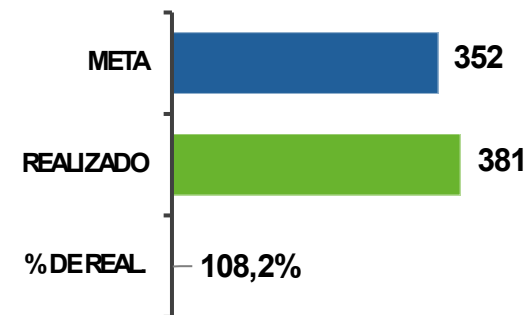
**Os serviços especializados em SST, atividades físicas e esportivas, além da saúde bucal**, seguem impulsionando a expansão dos atendimentos às empresas. Outro ponto relevante foi o desenvolvimento de novas soluções para ampliar o portfólio de ofertas. Em 2025, a oferta e execução das soluções **Mentis 360** e **ASSTI – Avaliação de Saúde e Segurança em Trabalhadores da Indústria** foram ampliadas, destacando-se pela adesão no setor industrial. Ambas desempenham papel essencial no fortalecimento da gestão de saúde e segurança, promovendo ambientes mais seguros, produtivos e alinhados às melhores práticas. A expansão da oferta de soluções em saúde e segurança, redução de riscos e alinhamento às normas reforça a força do SESI na construção de ambientes produtivos e saudáveis.

**Em 2025, o SESI/AC manteve sua abrangência, alcançando 21 municípios do estado, o que representa atendimentos em 95% do estado.** Essa cobertura reafirma o compromisso das empresas industriais em aprimorar seus ambientes de trabalho, conscientes do impacto direto na eficiência e na produtividade, tendo o SESI/AC como parceiro estratégico nessa jornada. Todas as iniciativas foram conduzidas em plena consonância com o planejamento estratégico do Regional, contribuindo de forma decisiva para a superação da meta pactuada.



## INDICADOR

### 12. EXPANDIR O ATENDIMENTO ÀS EMPRESAS COM SAÚDE



**Análise de Desempenho:** A atuação integrada entre a equipe de mercado e a equipe técnica do SESI/AC, sustentada por uma abordagem consultiva focada nas reais necessidades das indústrias, fortaleceu significativamente a adesão das empresas acreanas aos serviços de saúde ofertados pelo Regional. Esse alinhamento estratégico permitiu ampliar a confiança do setor produtivo e consolidar a presença do SESI no estado. Como resultado, o Regional manteve sua abrangência de atendimento nos 21 municípios acreanos, ofertando de forma contínua serviços de saúde, segurança no trabalho e promoção da saúde.

Em complemento, este objetivo estratégico mantém alinhamento direto com o Programa de Eficiência da Gestão. A expansão do atendimento em saúde às empresas está intrinsecamente relacionada ao aumento do alcance junto aos trabalhadores, formando um ciclo virtuoso de impacto. No âmbito do Programa, o SESI/AC monitora os indicadores **“Número de trabalhadores na plataforma de saúde e segurança”** e **“Trabalhadores atendidos com promoção da saúde”**, cuja evolução apresenta forte correlação: a ampliação da adesão à plataforma impulsiona as ações de promoção da saúde — e estas, por sua vez, estimulam novas adesões.

Em 2025, ambos os indicadores superaram as metas pactuadas, conforme evidenciado **na página 51** deste relatório. Em paralelo, o objetivo estratégico **“Trabalhadores atendidos em saúde”** reforça esses resultados, registrando **14.197 trabalhadores atendidos em 2025**, ampliando significativamente a cobertura e assegurando a superação das metas estabelecidas.



Foco de atuação:

## INTEGRIDADE SISTÊMICA

Integridade sistêmica não é apenas uma exigência regulatória — é a força que sustenta a credibilidade e garante a perenidade das organizações. Incorporar práticas éticas e transparentes à governança significa construir confiança sólida com colaboradores, parceiros e sociedade, criando alicerces para inovação, crescimento e longevidade. Em um cenário onde a responsabilidade social corporativa deixou de ser opcional, impulsionada pelo Pacto Global da ONU e pelas demandas crescentes da sociedade civil, não basta discursar: é preciso agir com firmeza, implementar mecanismos robustos de integridade e combater a corrupção em todas as suas formas. Essa é a marca das organizações que lideram com propósito e prosperam em um mercado cada vez mais consciente.

Prevenir e combater a corrupção, em qualquer forma que se apresente é condição indispensável para o desenvolvimento pleno de qualquer

sociedade. Promover mecanismos de integridade e sistemas de compliance não apenas fortalece processos e ambientes de controle, mas eleva o padrão ético das relações, consolidando confiança e credibilidade. Mais do que uma obrigação, é um diferencial estratégico que posiciona instituições como referências de responsabilidade, transparência e liderança sustentável.

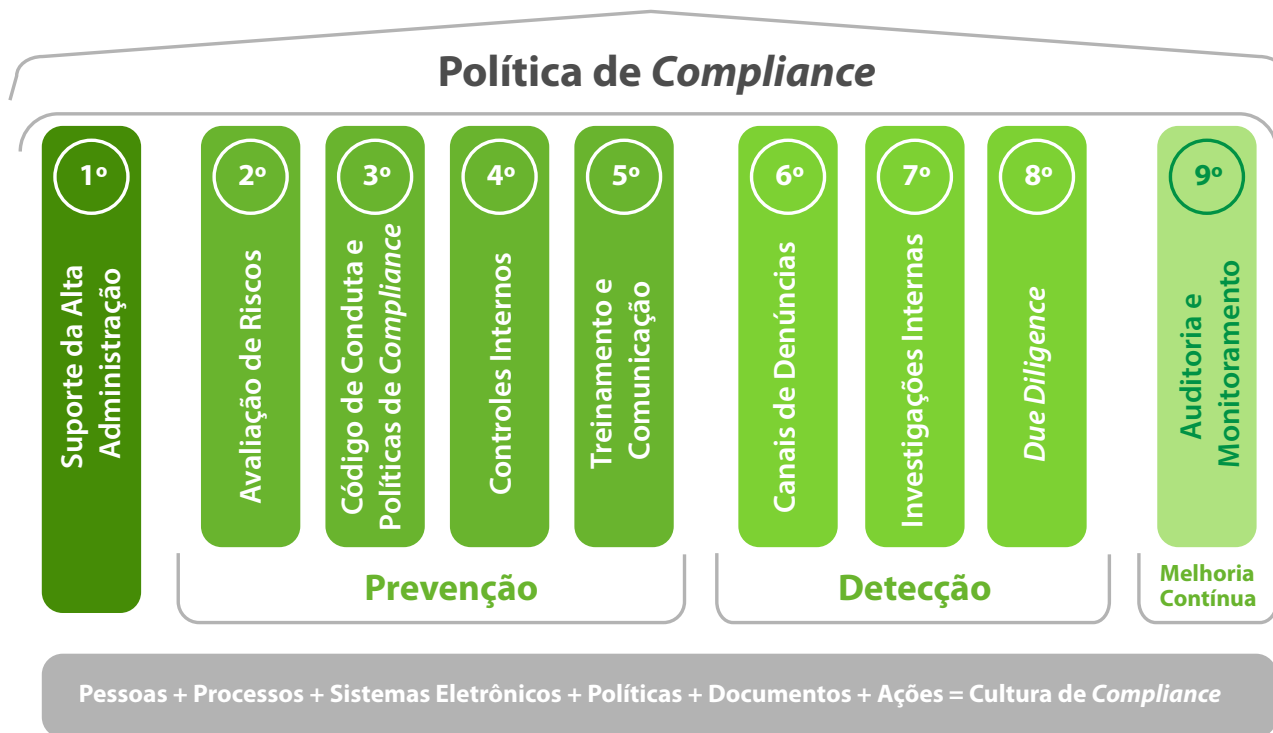
Consciente de seu papel social e alinhado às melhores práticas de governança corporativa, o SESI/AC, com o apoio do Departamento Nacional, aderiu a três iniciativas estratégicas voltadas para fortalecer a gestão, a governança e a produtividade institucional. Nesse contexto, implementou o **Programa de Compliance e Integridade**, o **Programa de Eficiência da Gestão** e desenvolveu o **Site da Transparência**, reafirmando seu compromisso com a ética e a credibilidade.

# Programa de Compliance e Integridade

O Programa de Compliance e Integridade do SESI/AC, robusto e fundamentado na Resolução nº 049/2019 do Conselho Nacional, está alinhado ao Planejamento Estratégico Sistêmico 2025-2027 e tem como objetivo assegurar a integridade em todas as ações do Regional, consolidando uma cultura transparente e fortalecendo a confiança que sustenta a atuação da instituição.

O Programa de Compliance foi desenvolvido com base no modelo clássico dos nove pilares, conforme ilustrado no infográfico abaixo. Essa estrutura consolidou uma cultura organizacional orientada pela integridade, promovendo o engajamento dos colaboradores em todos os níveis e fortalecendo o compartilhamento de valores que sustentam uma conduta ética, transparente e íntegra. Todo o programa está fundamentado em normativos internos e externos, garantindo conformidade e credibilidade nas práticas institucionais.

## Pilares do Programa de Compliance do SESI-DR/AC



FONTE: Figura adaptada do modelo apresentado na Política de Compliance da CEMIG

## 1º Pilar – Suporte da Alta Administração

---

Envolve a participação ativa da Alta Administração no Comitê de Integridade, assegura a autonomia da área e garante apoio às ações de comunicação, treinamento e desenvolvimento.

## 2º, 3º, 4º e 5º Pilares – Prevenção

---

Focados em prevenir riscos de fraude, corrupção e conflitos de interesse, orientam a execução das atividades conforme normas e leis, promovem capacitação e reforçam a consciência sobre integridade por meio de comunicação interna e externa.

## 6º, 7º e 8º Pilares – Detecção

---

Visam identificar riscos de fraude, corrupção e conflitos de interesse por meio de denúncias, investigações internas e análise de riscos de terceiros.

## 9º Pilar – Melhoria Contínua

---

Baseado em auditorias e monitoramento contínuo, indica necessidades de revisão de regras e instrumentos, especialmente diante de mudanças no cenário de riscos.

O SESI/AC também integra a **Rede Nacional Colaborativa de Compliance do Sistema Indústria**. A Rede, formada por especialistas da área, representantes de todos os Departamentos Regionais do SESI, é um relevante instrumento de alinhamento sistêmico e de promoção de boas práticas de compliance.

O SESI/AC compreende que Compliance e Integridade vão além da conformidade legal: representam compromisso com ética, transparência, responsabilidade e desenvolvimento sustentável. Em 2025, consolidamos a cultura de compliance em todas as áreas e unidades, por meio de um conjunto robusto de ações: **realização de encontros e reuniões presenciais para reforço cultural; produção e circulação de materiais informativos e educativos sobre governança, ética, prevenção à**

**fraude e proteção de dados; publicação da Cartilha de Ouvidoria e da Cartilha de Prevenção ao Assédio e à Discriminação; além da atualização do Código de Conduta e Ética institucional.**

Todas essas iniciativas fortaleceram os controles e a consciência ética, ampliaram a aderência às diretrizes corporativas, qualificaram os canais de escuta e orientação e elevaram o padrão de integridade nas relações com trabalhadores, fornecedores, parceiros e sociedade.

Em consonância com o foco estratégico “Integridade Sistêmica”, o SESI/AC divulga regularmente as ações do Programa de Compliance e Integridade, bem como as práticas de gerenciamento de riscos, por meio do **Relatório de Controle Interno**.

Adicionalmente, a entidade disponibiliza o **Relatório de Monitoramento das Atividades dos Canais de Acesso à Informação**, que consolida e analisa os dados provenientes de seus canais formais de manifestação, fortalecendo os mecanismos de interação institucional e reconhecendo o fator humano como variável determinante para a integridade organizacional.

Além disso, a entidade apresenta o seu **Código de Ética** institucional, reafirmando seus valores e princípios.

Ambos os documentos estão disponíveis para consulta no **Site da Transparência do SESI** do Departamento Regional, reforçando o compromisso da entidade com a ética, a transparência e a governança.

**Acesse em:** <https://transparencia.fieac.org.br/integridade/sesi/#relatorios-e-demonstrativos>

# Gestão de Riscos

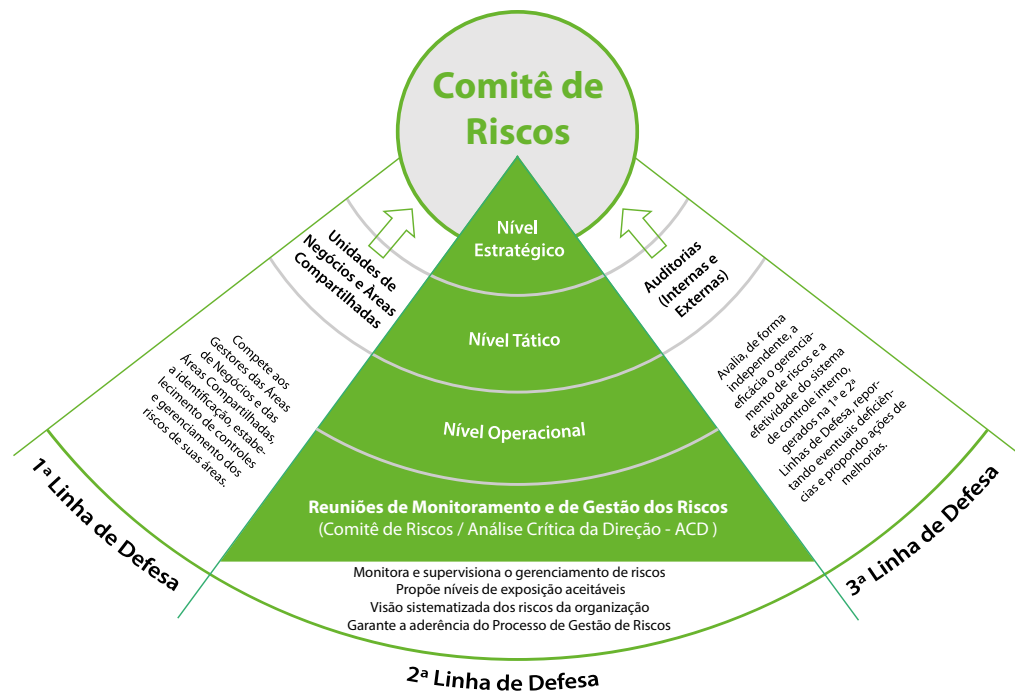
O SESI/AC mantém o compromisso com o aprimoramento contínuo dos controles internos e da **gestão de riscos**, reconhecendo sua importância para a sustentabilidade institucional e a conformidade normativa. Integrada ao **Programa de Compliance e Integridade**, essa gestão estrutura processos para identificar, avaliar e mitigar riscos, assegurando proteção e geração de valor alinhadas aos objetivos estratégicos.

Para assegurar rigor metodológico, o SESI/AC adota práticas compatíveis com as **normas ABNT NBR ISO 9001:2015 e ISO 31000:2018**, bem como alinhamento ao **modelo de Gerenciamento de Riscos Corporativos – COSO ERM**, utilizando o

modelo das **três linhas de defesa** para fortalecer a governança. Essa estrutura fornece à Alta Administração informações imparciais sobre riscos relevantes e sobre as respostas gerenciais, contribuindo para decisões mais seguras, maior eficiência dos controles e transparência institucional.

A **integridade sistêmica** permanece como diretriz central e orienta a atuação do SESI/AC, refletida em seus instrumentos estratégicos. A entidade reafirma que sua trajetória rumo à **nova indústria** está ancorada na **ética**, na **responsabilidade** e na **integridade** em todas as relações.

## Modelo de Gestão de Risco



A partir da estrutura de governança do SESI/AC, a identificação e o gerenciamento de riscos são realizados de forma integrada e sistemática, alinhando instâncias e práticas para garantir eficácia e transparência.

### Mapeamento e Identificação de Riscos

- ▶ A gestão de riscos segue diretrizes reconhecidas internacionalmente — como as normas ISO 9001, ISO 31000 e o modelo COSO ERM — estabelecendo um processo padronizado de identificação, avaliação e tratamento de riscos operacionais, estratégicos e de compliance.
- ▶ O gerenciamento de riscos permite levantar, registrar e monitorar os principais riscos corporativos, com o apoio da área de Compliance e Integridade.

### Modelo Três Linhas de Defesa e Instâncias de Governança

- ▶ **1ª linha (Gestores Operacionais):** identificam e tratam riscos em suas áreas por meio de controles internos diretos.
- ▶ **2ª linha (área de Compliance e Gestão de Riscos):** monitora e assessora gestores, garantindo alinhar controles internos, além de consolidar relatórios de riscos.
- ▶ **3ª linha (Auditoria Interna):** realiza avaliações independentes sobre a consistência e eficácia dos controles e do gerenciamento dos riscos.

### As instâncias de governança envolvidas são:

- ▶ **Comitê de Compliance e Comitê de Ética:** supervisionam o processo, definem políticas e estratégias, e recebem relatórios de riscos.
- ▶ **Alta Administração (Diretor Regional / Superintendência):** toma decisões com base nas informações fornecidas sobre riscos e respostas – garantindo alinhamento ao plano estratégico.

### Monitoramento, Comunicação e Melhoria Contínua

- ▶ Riscos são atualizados continuamente mediante:
  - ▶ monitoramento periódico pelos gestores de riscos (1ª linha);
  - ▶ relatórios gerados nas reuniões (2ª linha);
  - ▶ auditorias internas (3ª linha);
  - ▶ revisões no Comitê de Compliance.

Essa governança integrada assegura à Alta Administração visibilidade imparcial dos principais riscos, a efetividade das medidas implementadas pelos gestores (1ª linha) e a coerência dos controles (3ª linha) — fortalecendo governança, compliance e tomada de decisão estratégica (2ª linha).

### Conexão com a Estrutura Institucional

#### ▶ Alta Administração (Administração Superior e Diretor Regional)

- ▶ Recebe os relatórios analíticos e avalia ações estruturantes.

#### ▶ 2ª linha (Compliance, Gestão de Riscos e Comitês)

- ▶ Estrutura o processo, consolida dados, orienta gestores.

#### ▶ 1ª linha (Gestores Operacionais)

- ▶ Identificam os riscos, estabelecem os controles, executam controles tratando os riscos no dia a dia.

#### ▶ 3ª linha (Auditoria Interna)

- ▶ Audita a eficácia dos controles estabelecidos para tratar os riscos.

Essa abordagem integrada assegura que a gestão de riscos no SESI/AC se apoie em instâncias claramente definidas, processos consistentes e um fluxo contínuo de informações e aprimoramento. Esse conjunto fortalece a governança, promove alinhamento estratégico e reforça a resiliência institucional.

As tabelas de **riscos e oportunidades** que detalham esse processo encontram-se apresentadas nos anexos deste Relatório de Gestão.

Para fortalecer o processo, o SESI/AC elaborou e aprovou a **Política de Gestão de Riscos**, um marco normativo interno que reafirma o compromisso da entidade em formalizar as diretrizes para a gestão de riscos. Esse documento define papéis e responsabilidades essenciais para garantir a efetividade da implementação e promover a disseminação de uma cultura organizacional orientada por riscos.

Em adição, o SESI/AC conta com um **Comitê de Riscos** responsável por monitorar controles e orçamentos aprovados, promovendo a integração dos reportes e apoiando decisões baseadas em ética, integridade e eficiência. Essa instância fortalece o compliance e aprimora o ambiente de controle interno, atuando como suporte estratégico à governança institucional.

## Programa de Eficiência da Gestão

O Sistema SESI mantém um compromisso institucional sólido com a excelência na gestão. Em consonância com esse propósito, estabeleceu, em âmbito nacional, indicadores de eficiência, eficácia e efetividade que impulsionam o desempenho e fortalecem a operação sistêmica. Essa iniciativa visa reduzir assimetrias, mitigar riscos e promover resultados sustentáveis, garantindo maior qualidade e confiabilidade em todos os processos.

O **Programa de Eficiência da Gestão** tem se consolidado, ano após ano, como um pilar essencial para elevar a maturidade em gestão do Departamento Regional. Por meio de projetos, práticas e ferramentas inovadoras, o programa impulsiona estratégias mais assertivas, potencializa resultados e fortalece a atuação da gestão, gerando impactos significativos e sustentáveis.

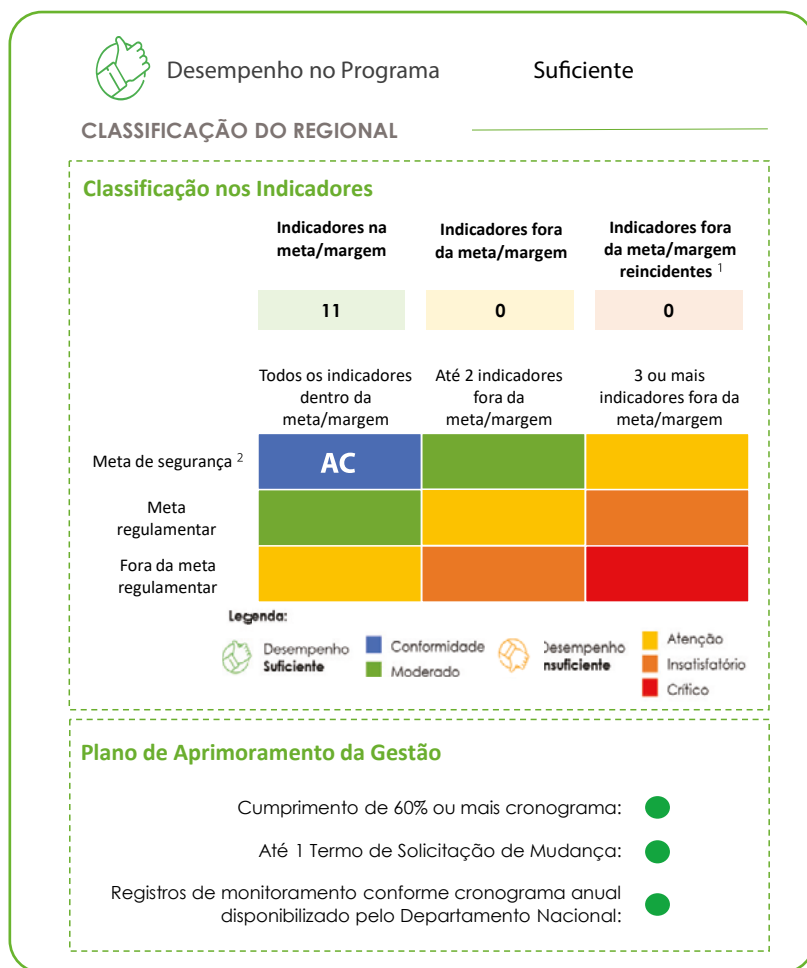
Para viabilizar o programa, foi elaborado um **Plano de Aprimoramento da Gestão**, com apoio do Departamento Nacional, reunindo ações e projetos para fortalecer a eficiência no Departamento Regional. O monitoramento é contínuo, com acompanhamento mensal dos indicadores, metas e compromissos pactuados,

É fundamental destacar que a orientação metodológica define e organiza as etapas necessárias para operacionalizar a gestão de riscos na Entidade. Já os pilares de gestão de riscos demonstram o amadurecimento do SESI/AC, que busca continuamente aprimorar seus processos para mitigar cenários que possam impactar o alcance dos objetivos estratégicos.

incluindo a gratuidade regulamentar. Sob coordenação do Departamento Nacional e gestores do SESI/AC, são analisados desvios, riscos, ações corretivas e boas práticas, promovendo avanços contínuos e maior robustez na gestão.

Adicionalmente, o SESI/AC participou do **Diagnóstico de Maturidade da Gestão**, aplicado pelo Departamento Nacional, que identifica oportunidades de melhoria e orienta a elaboração e revisão do Plano de Aprimoramento, alinhando os resultados aos referenciais nacionais do programa. Além disso, o Regional aderiu ao **Programa Alinhar**, cujas ações serão desenvolvidas com base nesse diagnóstico, visando aprimorar processos e práticas para fortalecer o alinhamento estratégico e ampliar a efetividade dos resultados.

Os resultados alcançados em 2025 demonstram a continuidade da evolução iniciada no triênio 2021–2023, evidenciando o alinhamento do SESI/AC aos referenciais pactuados. A seguir, apresentamos a **Matriz de Desempenho do Programa de Eficiência da Gestão** e o posicionamento do Departamento Regional no ano de 2025.



Notas:

- 1) A reincidência do mesmo indicador na condição fora da margem por mais de um exercício consecutivo, retifica a condição de desempenho suficiente do Regional reclassificando-o na condição de desempenho insuficiente.
- 2) A meta da gratuidade é respaldada pelo Regulamento do SESI e a meta de segurança possui amparo na Resolução SESI-CN Nº 109/2017 e utilizada como medida de agravamento na classificação do desempenho. A meta de segurança para os Regionais com déficit acumulado na gratuidade será aquela pactuada no plano de ação para recuperação do déficit no ano.

## Programa Transparência

O SESI/AC, em sua busca contínua pela excelência na gestão e pela responsabilidade na prestação de contas à sociedade, reafirma seu compromisso com a transparência em todas as suas atividades. Esse compromisso se materializa na divulgação de informações essenciais — como realizações, dados de gestão e serviços ofertados — por meio de seu **Site da Transparência**, fortalecendo a confiança e o acesso público às ações institucionais. O Site da Transparência pode ser acessado pelo endereço eletrônico: <https://transparencia.fieac.org.br/sesi/>.

O site da transparência reúne informações atualizadas sobre 50 temas essenciais — de estrutura organizacional e orçamento a licitações, contratos, convênios e demonstrativos contábeis e de resultados. Sempre que possível, os dados são disponibilizados em formato aberto para ampliar transparência e usabilidade.

Para garantir agilidade e precisão nas publicações, o SESI/AC utiliza um conjunto robusto de soluções tecnológicas que automatizam e simplificam o processo de atualização.

Em atendimento às orientações do Tribunal de Contas da União (TCU), foi criada a página **Prestação de Contas TCU**, complementar ao **Site da Transparência**, destinada à publicação das informações específicas que subsidiam o processo de prestação de contas do Departamento Regional.

Em observância ao Acórdão nº 1688/2024 – TCU Plenário, encontram-se disponíveis, nos portais de **Transparência** e de **Prestação de Contas ao TCU** – Módulo Orçamento e Execução Orçamentária, os **Critérios de Rateio** adotados pelo Regional. Os dados podem ser acessados por meio do seguinte link [https://transparencia.fieac.org.br/execucao-orcamentaria\\_sesi/#rateio-de-despesas](https://transparencia.fieac.org.br/execucao-orcamentaria_sesi/#rateio-de-despesas)

Para o **SESI/AC**, a integridade sistêmica representa mais do que um valor: é um pilar essencial do princípio orgânico da **transparência institucional** e da busca contínua pelo fortalecimento de sua governança. Esse compromisso é reafirmado tanto no **Plano Estratégico** quanto no **Mapa Estratégico do Regional**, que consolidam a integridade como fundamento para uma atuação ética, responsável e alinhada ao futuro da indústria.



### 13. APLICAR INTELIGÊNCIA DE DADOS PARA APRIMORAMENTO DA GESTÃO, DOS NEGÓCIOS E DA TRANSPARÊNCIA

A atuação do SESI/AC está orientada para transformar e aprimorar continuamente suas práticas de gestão e operação, por meio da integração de ferramentas e metodologias baseadas em inteligência de dados. Esse compromisso envolve o aperfeiçoamento dos processos de captura e tratamento das informações de produção, ampliando sua disponibilidade, clareza e utilidade para a tomada de decisão. O objetivo central é fortalecer a transparência dos resultados operacionais, assegurando maior precisão, confiabilidade e visibilidade em toda a instituição.

Com o apoio do Departamento Nacional, o SESI/AC está **consolidando a evolução de um ambiente de Data Lake – Produção e Desempenho** e aprimorando os processos de gestão de dados. Em fase de implantação no Regional, o programa Data Lake tem como propósito reforçar a segurança, a agilidade e a capacidade analítica das informações, viabilizando análises avançadas e superando as limitações atuais de tratamento. Entre suas principais entregas estão a otimização do envio de dados, a automação dos cálculos de indicadores, o desenvolvimento de painéis de monitoramento e a sustentação do modelo híbrido de remessa de informações.

O Departamento Regional também conta com o **Observatório Regional da Indústria**, integrado a uma rede nacional de 23 observatórios, que amplia a visão sistêmica sobre o ecossistema produtivo. Essa estrutura fortalece a governança de dados e melhora a organização das análises, permitindo usar os recursos de forma mais eficiente na geração de inteligência. Com isso, aumentam a precisão dos diagnósticos setoriais, a capacidade de prever tendências e a qualidade das informações que apoiam a tomada de decisão baseada em evidências.

Considerando o processo de implantação do ambiente de Data Lake no Regional e a necessidade de otimizar o fluxo de trabalho e estruturar adequadamente as entregas, não foi pactuada, para este ano, meta estratégica referente ao **indicador de desempenho nº 13 – Quantidade de etapas do processo de envio de dados ao Data Lake Nacional (via serviço)**.

Contudo, o Regional avançou de forma proativa e já concluiu uma das etapas previstas no processo, referente à entrega e aprovação do documento **“Data Lake – Produção e Desempenho: Embarque de Dados via Serviço – Plano de Transição”**. Esse documento apresenta os envolvidos e os principais marcos relacionados à participação do Departamento Regional (DR) na iniciativa de envio dos dados de Produção, via serviço, ao Departamento Nacional (DN).

A elaboração e a validação conjunta do documento pelo DR e pelo DN constituem o critério de validação da Etapa 1, conforme estabelecido no indicador “13 – Quantidade de etapas do processo de envio de dados ao Data Lake Nacional (via serviço)”, integrante do Plano Estratégico Sistêmico 2025–2027.



## OBJETIVO ESTRATÉGICO

### 14- DESENVOLVER COMPETÊNCIAS, SOLUÇÕES E INFRAESTRUTURA DIGITAIS E INCLUSIVAS

Entre os objetivos estratégicos do SESI/AC, destaca-se a diretriz de fortalecer as competências técnicas e comportamentais dos empregados, assegurando o pleno alinhamento às exigências dos programas nacionais e às diretrizes sistêmicas do Sistema Indústria. Essa iniciativa busca elevar a maturidade profissional da equipe, reduzindo assimetrias relacionadas a conceitos, práticas e aplicações tecnológicas. Ao promover o desenvolvimento contínuo, o SESI/AC consolida uma força de trabalho capaz de responder com agilidade, consistência e excelência aos desafios de um ambiente institucional cada vez mais orientado por inovação e rigor técnico.

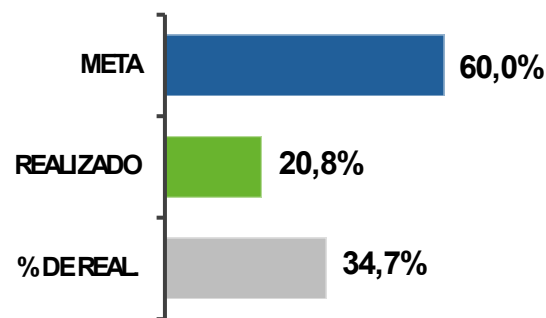
Esse objetivo apresenta forte aderência ao foco estratégico de Integridade Sistêmica, que sustenta a governança, a padronização e a coerência operacional necessárias ao desempenho integrado das unidades do SESI em nível nacional. Investir em qualificação não é apenas uma ação tática; é um movimento estruturante que reforça a convergência entre processos, amplia a confiabilidade das entregas e sustenta a unidade conceitual que orienta o Sistema. Dessa forma, o desenvolvimento de pessoas torna-se um vetor de robustez institucional, garantindo que cada colaborador atue como multiplicador da cultura organizacional e guardião da qualidade que distingue o SESI.

No cenário atual, ganha centralidade a ampliação das **competências digitais e inclusivas**, foco do indicador que monitora o alcance deste objetivo estratégico. Essas competências são essenciais para que a organização avance com segurança rumo a práticas mais inovadoras, abertas e adaptadas a diferentes perfis de colaboradores e públicos atendidos. **Capacitar para o domínio digital e para a atuação inclusiva é capacitar para o futuro** — um futuro em que tecnologia, equidade, acessibilidade e impacto social caminham lado a lado. Assim, o SESI/AC reafirma seu compromisso de preparar pessoas para transformar processos, inspirar resultados e sustentar um modelo de gestão moderno, sistêmico e orientado para a excelência.



## INDICADOR

### 14.1 Percentual de colaboradores capacitados nas competências digitais e inclusivas



**Análise de Desempenho:** O SESI/AC estruturou diversas ações para impulsionar o desenvolvimento nas competências digitais e inclusivas, visando alcançar a meta anual de 60% de colaboradores capacitados. Entre as iniciativas, destacaram-se o Dia do Saber, estimulando o autodesenvolvimento semanal; a campanha Portfólio em Dia, incentivando a atualização de certificados no Portal RH; ações de comunicação interna com apoio dos gestores e depoimentos de concluintes; além da valorização do colaborador destaque que atingiu suas horas de formação. Apesar dos esforços, o engajamento ficou abaixo do esperado, resultando em 20% de cumprimento da meta anual. Para reverter esse cenário, estão planejadas para 2026 novas ações ampliadas de mobilização e incentivo, incluindo premiações, com o objetivo de fortalecer a participação dos colaboradores e consolidar uma cultura contínua de desenvolvimento.

Para elevar o alcance desse objetivo estratégico, o SESI/AC implantou também o **Indicador 14.2 – Índice de Maturidade em Tecnologias Digitais**, que visa mensurar o grau de adoção, integração e efetividade das tecnologias digitais no Departamento Regional, elemento essencial para impulsionar eficiência, inovação e competitividade no cenário empresarial contemporâneo. Em um ambiente organizacional cada vez mais guiado por dados, automação e soluções inteligentes, elevar a maturidade digital significa ampliar a capacidade de resposta, gerar valor estratégico e fortalecer a posição institucional perante os desafios do futuro do trabalho. **Atualmente, esse indicador encontra-se em fase de pactuação de metas para o ciclo 2026–2027, consolidando uma trajetória de evolução que reforça o compromisso do SESI/AC com transformação digital, excelência operacional e desenvolvimento contínuo.**



Foco de atuação:

## DESTINAÇÃO ESTRATÉGICA DE RECURSOS

O SESI, instituição privada mantida pelo setor industrial por meio de contribuições compulsórias, direciona seus recursos de forma estratégica para maximizar o retorno social e produtivo às indústrias. No âmbito do Regional, esses recursos são aplicados de maneira planejada e orientada por prioridades institucionais, com foco na promoção da saúde e segurança dos trabalhadores, na melhoria das condições de trabalho, no incentivo a soluções tecnológicas que ampliam a competitividade do setor e na oferta de ações educativas que contribuem para o desenvolvimento ao longo da vida. Essa gestão responsável assegura que cada recurso alocado fortaleça a produtividade industrial, gere bem-estar e sustente o compromisso institucional com a transformação social e o desenvolvimento econômico do Estado.

**Ao priorizar as atividades finalísticas, asseguramos impacto real: fortalecemos a Educação Básica, ampliamos a Promoção da Saúde e da Segurança no Trabalho e entregamos resultados que elevam a produtividade e a qualidade de vida. Mais do que cumprir um papel institucional, reafirmamos diariamente nosso compromisso com a indústria acreana e com o país — transformando recursos em valor público e estratégias em resultados que importam.**

Dentro desse contexto, as ações de **gratuidade regulamentar** configuram prioridade na destinação estratégica dos recursos, por gerarem impacto direto e mensurável nos públicos-alvo e por contribuírem significativamente para a melhoria do desempenho na Educação Básica. Essa priorização assegura aderência normativa, orienta a gestão por resultados e evidências e maximiza o valor público entregue, reforçando o compromisso institucional com equidade, qualidade e eficiência.

O SESI/AC também conta com receitas complementares, todas decorrentes de ações estratégicas conduzidas pelas áreas finalísticas. A geração dessas receitas é impulsionada pelo desenvolvimento de soluções personalizadas para a indústria, pela criação de metodologias educacionais inovadoras e pela estruturação de projetos e parcerias estratégicas. Essas iniciativas ampliam e diversificam a base de receita, ao mesmo tempo em que fortalecem a expansão das ações de Educação, Saúde e Segurança para a Indústria no estado. Com isso, o SESI/AC reforça sua capacidade de responder com excelência às demandas atuais e futuras do setor produtivo, entregando valor, inovação e resultados.

## Fonte e Destinação de Recursos

Para que grandes resultados aconteçam, é preciso investir com propósito. Por isso, o SESI/AC aplica seus recursos de maneira estratégica, impulsionando ações que promovem educação, saúde e segurança no trabalho. Assim, contribuímos para uma indústria cada vez mais ética, centrada nas pessoas e comprometida com a responsabilidade social.

Para elevar o nível de escolaridade do trabalhador, impulsionar a produtividade nos diversos setores industriais e gerar resultados que ampliem a competitividade da indústria acreana — ao mesmo tempo em que promovem a satisfação e o desenvolvimento daqueles que fazem a indústria acontecer — **o SESI/AC utiliza com responsabilidade os recursos que lhe são destinados.**

As receitas provenientes das contribuições compulsórias mensais, garantidas pelo Artigo 240 da Constituição Federal, constituem a base desse investimento social. Conforme previsto no Artigo 30 da Lei nº 8.036/1990 e no Decreto-Lei nº 2.318/1986, as empresas contribuem com 1,5% de sua folha de pagamento para o SESI, assegurando a manutenção de um ciclo contínuo de formação, cuidado e inovação que beneficia toda a cadeia produtiva.

### SESI - DEPARTAMENTO REGIONAL DO ACRE

#### Fonte dos Recursos


**Receita Total**  
**R\$ 66,2 mi**

#### Subvenções Regulamentares

  
**R\$ 11,5 mi**

#### Serviços

  
**R\$ 16,2 mi**

#### Contribuições<sup>1</sup>

  
**R\$ 5,2 mi**

#### Financeiras

  
**R\$ 2,8 mi**

#### Outros

  
**R\$ 30,5 mi**

#### Destinação dos Recursos

**Departamento Regional<sup>2</sup>**  
**R\$ 65,5 mi**

**Federação<sup>3</sup>**  
**R\$ 0,351 mi**

**IEL - Núcleo Regional<sup>4</sup>**  
**R\$ 0,318 mi**

Nota:

1 - Contribuição direta e indireta sobre a folha de pagamento.

2 - Valores que efetivamente ficam no Departamento Regional para execução do Plano de Ação e Orçamento 2025 da Entidade.

3 - Repasse de 7% das contribuições (Art. 53 do Regulamento do SESI).

4 - Repasse de até 1,5% sobre a dotação orçamentária das rubricas da arrecadação direta e indireta e receitas de serviços (Resolução 2/2009).

FONTE: SESI/AC

## Destinação Regulamentar dos Recursos para Gratuidade

A destinação de parte da Receita Líquida de Contribuição Compulsória (RLCC)<sup>1</sup> do SESI assegura o acesso a uma educação de alta qualidade, ofertada de forma gratuita e em plena conformidade com a regulamentação vigente. Trata-se de um investimento social estruturado, contínuo e essencial para ampliar oportunidades e fortalecer o desenvolvimento educacional dos trabalhadores da indústria e seus dependentes.

Desde 2008, o Regulamento do SESI incorporou dispositivos que determinam a ampliação gradual dos recursos destinados à educação e à gratuidade regulamentar, estabelecendo parâmetros claros para a alocação da RLCC. Assim, foram fixadas as metas de aplicação de **33,33%** da receita líquida para a Educação Básica e Continuada e de **16,67%** para a oferta de vagas gratuitas, garantindo previsibilidade, responsabilidade e impacto social mensurável.

Conforme o Art. 69 do Regulamento do SESI<sup>2</sup>, considera-se como RLCC o montante equivalente a 83,25% da Receita Bruta de Contribuição Compulsória (RBCC), base que orienta o planejamento e a execução das ações educacionais. Para fins de apuração da gratuidade regulamentar, são computadas as despesas relacionadas ao custeio, investimento e gestão da Educação Básica e Continuada, conforme disposto no Art. 6º, §4º do mesmo regulamento.

Esse arcabouço normativo, aliado à gestão estratégica dos recursos, reafirma o compromisso do SESI/AC com uma educação transformadora. Ele sustenta um modelo que não apenas cumpre rigorosamente as exigências legais, mas também inspira o avanço contínuo da indústria ao investir diretamente no desenvolvimento das pessoas.

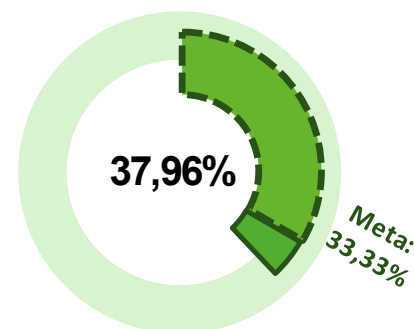
Os dados referentes à gratuidade regulamentar também estão disponíveis nos **Portais de Transparência e Prestação de Contas do TCU – Módulo Gratuidade**. As informações podem ser acessadas diretamente pelo link: <https://transparencia.fieac.org.br/gratuidade/sesi/index.html>

## Investimento em 2025

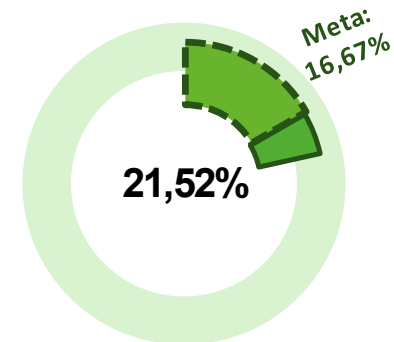
**R\$ 5,8 milhões** investidos em Educação Básica e Continuada, correspondendo a 37,96% da receita líquida de contribuição compulsória, superando meta regulamentar de 33,33%.

**R\$ 3,3 milhões** da receita líquida de contribuição compulsória aplicada em gratuidade regulamentar, relativo a 21,52%, também acima da meta regulamentar de 16,67%.

**RLCC aplicada em educação básica e continuada**  
**R\$ 5.878.904,37**



**RLCC aplicada em gratuidade regulamentar**  
**R\$ 3.332.335,15**



1 - Receita Líquida de Contribuição Compulsória: corresponde a 83,25% da Receita Bruta de Contribuição Compulsória Geral, em conformidade com o Art. 69 do Regulamento do SESI, atualizado pelo Decreto Lei no 6.637, de 5 de novembro de 2008.

2 - Alteração proposta pelo Conselho de Representantes da Confederação Nacional da Indústria (CNI) em reunião realizada em 12 de agosto de 2008 e ratificada pelo Decreto no 6.637, de 5 de novembro de 2008, publicado no DOU de 06 de novembro de 2008.



## OBJETIVO ESTRATÉGICO

### 15- GARANTIR A APLICAÇÃO DE RECURSOS NA ATIVIDADE FIM

A estratégia do SESI/AC concentra-se na alocação eficiente dos recursos nas atividades finalísticas, assegurando aderência aos objetivos estratégicos dos eixos de atuação — Educação, Saúde e Segurança na Indústria (SSI). Esse direcionamento orienta a aplicação dos recursos para iniciativas essenciais, garantindo a manutenção e a expansão dos serviços prestados à indústria, seus trabalhadores, dependentes e à comunidade.

Os investimentos são direcionados, sobretudo, ao fortalecimento das atividades-fim, ao atendimento das demandas previstas no Plano Estratégico e ao aprimoramento de produtos e serviços alinhados às necessidades da matriz industrial regional, promovendo maior efetividade e coerência estratégica.

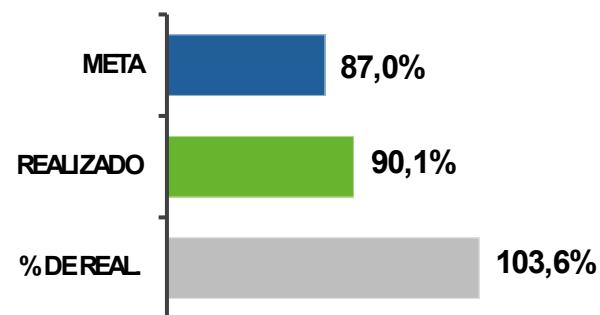
Em 2025, o SESI/AC direcionou investimentos estratégicos para a modernização física e tecnológica de suas unidades operacionais, priorizando a atualização de máquinas, equipamentos e mobiliário, a incorporação de metodologias avançadas de gestão e o aprimoramento do portfólio de produtos, em alinhamento às demandas crescentes da indústria. Esse movimento foi acompanhado pelo fortalecimento de competências essenciais à sustentabilidade institucional, ampliando a capacidade do SESI/AC de entregar soluções inovadoras, eficientes e plenamente aderentes às necessidades do setor produtivo.

Com o apoio do Conselho Nacional e do Departamento Nacional, foram estruturados **projetos estratégicos e estruturantes** voltados ao fortalecimento dos negócios e ao aumento da competitividade. Adicionalmente, mecanismos de **fomento** contribuíram para impulsionar as linhas de negócio e ampliar o atendimento às indústrias e aos seus trabalhadores.



## INDICADOR

### 15. Percentual de recursos destinados às atividades fim



**Análise de Desempenho:** Em 2025, o SESI/AC realizou monitoramento mensal e sistemático da execução orçamentária, garantindo rigor na avaliação da alocação dos recursos destinados às atividades finalísticas e às linhas de gestão, apoio e desenvolvimento institucional. Esse acompanhamento contínuo resultou em uma execução de 90,1%, superando a meta pactuada de 87,0%. O desempenho reflete diretamente as ações estratégicas e os investimentos realizados nas unidades de negócios. No exercício, mais de 30% do orçamento foi aplicado no desenvolvimento de 16 projetos estratégicos e estruturantes, elaborados com o apoio do Conselho Nacional e do Departamento Nacional, abrangendo as áreas de Educação, Cultura, Saúde e Segurança no Trabalho e Promoção da Saúde. O resultado evidencia maior eficiência na gestão dos recursos, foco reforçado nas atividades-fim e um sólido compromisso institucional com a ampliação do valor entregue à sociedade.

**Com o objetivo de fortalecer a eficiência dos serviços e soluções ofertados, este indicador estratégico é igualmente monitorado no âmbito do Programa de Eficiência da Gestão, conforme dispõe a Resolução CN-SESI nº 116/2025.**

Como ação estratégica, as iniciativas voltadas à ampliação da aplicação dos recursos nas atividades-fim são planejadas e acompanhadas de forma integrada à previsão e à execução das despesas de pessoal e encargos sociais.

Desse modo, o objetivo estratégico em questão é complementado pelo Programa de Eficiência da Gestão, especialmente no que se refere ao acompanhamento do percentual de impacto da folha de pessoal sobre o orçamento institucional. O SESI/AC orienta sua atuação para a expansão do alcance de atendimento e para o incremento das receitas, mantendo rigor nos processos de gestão de gastos com pessoal e encargos, de modo a assegurar o uso responsável e eficiente dos recursos.

Em observância à diretriz que define a representatividade das despesas de pessoal e encargos em relação às receitas provenientes da contribuição compulsória, subvenções, bem como serviços e convênios — diretriz integrante do Programa de Eficiência da Gestão e regulamentada pela Resolução CN-SESI Nº 116/2025 — **o SESI/AC registrou, no exercício, impacto de 65,4% da folha de pessoal sobre o orçamento institucional.**

Esse resultado demonstra a manutenção do equilíbrio entre a expansão das atividades desenvolvidas e a gestão responsável das despesas de pessoal, permanecendo plenamente aderente à margem de variação estabelecida para o indicador no âmbito do Programa de Eficiência da Gestão. O desempenho alcançado evidencia o compromisso da instituição com a eficiência orçamentária, sustentabilidade e a conformidade com os parâmetros normativos que orientam a gestão do Sistema Indústria.



Foco de atuação:

## POLÍTICA DA QUALIDADE

A Política da Qualidade, quando integrada ao Sistema de Gestão da Qualidade, torna-se um elemento estratégico fundamental para direcionar a atuação institucional. Ela estabelece princípios, compromissos e diretrizes que orientam decisões, processos e práticas, garantindo que toda a organização esteja alinhada a objetivos comuns. Ao definir padrões de desempenho e expectativas claras, a Política da Qualidade fortalece a coerência operacional e impulsiona a melhoria contínua.

Como foco estratégico, essa política contribui para a sustentabilidade e a competitividade institucional, pois orienta a adoção de processos mais eficientes, seguros e orientados ao cliente. Além disso, permite antecipar riscos, aproveitar oportunidades e consolidar uma cultura organizacional comprometida com excelência. Dessa forma, a Política da Qualidade não é apenas um documento formal, mas uma ferramenta estratégica que apoia o alcance dos resultados institucionais de maneira estruturada e consistente.



## OBJETIVO ESTRATÉGICO

### 16 - ELEVAR A EFICIÊNCIA DOS PADRÕES DE ATENDIMENTO DA POLÍTICA DA QUALIDADE

O Sistema de Gestão da Qualidade (SGQ) constitui uma metodologia estruturada de gestão que integra políticas, objetivos e processos para gerar valor e orientar a organização no cumprimento de sua missão e na concretização de sua visão de futuro. No SESI/AC, o SGQ foi implantado em 2006, inaugurando um ciclo de gestão pautado pela abordagem estratégica da qualidade, pelo uso de métodos consistentes e pela entrega de resultados confiáveis ao longo dos anos.

A partir do SGQ, são definidos padrões de trabalho e mecanismos de monitoramento contínuo, incluindo **auditorias internas e externas**, que fortalecem a governança, asseguram a conformidade dos processos e impulsionam a melhoria contínua. A estrutura organizacional do SESI/AC está alinhada aos seus dois eixos estratégicos — Educação e Saúde e Segurança para a Indústria — que orientam a atuação das unidades operacionais, dos processos e dos projetos, sempre com foco na satisfação dos clientes e no alcance dos objetivos estratégicos.

Comprometido com a excelência, o SESI/AC mantém, desde a implantação do Sistema, a certificação anual do SGQ, evidenciando seu empenho em aprimorar continuamente seus serviços, fortalecer o engajamento dos colaboradores, elevar sua competitividade e consolidar sua posição de destaque no setor em que atua.

## Política da Qualidade do Sistema FIEAC

A Política da Qualidade é um direcionador essencial da gestão nas instituições do Sistema FIEAC, orientando a organização a concentrar esforços na obtenção de resultados que promovam desenvolvimento, melhoria contínua e satisfação dos públicos envolvidos, de acordo com as especificidades de cada negócio. Essa diretriz fortalece o desempenho institucional, qualifica os serviços prestados e amplia a confiabilidade perante os públicos interno e externo.

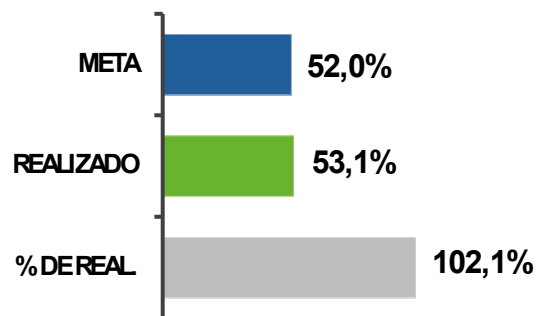
Em 2024, a Política da Qualidade foi revisada à luz do cenário interno e externo, sendo realinhada à estratégia institucional para assegurar coerência, atualidade e efetividade. Ela está formalmente apresentada no Manual de Gestão da Qualidade do Sistema FIEAC, nos seguintes termos: **“Contribuir para a competitividade da indústria acreana, por meio da melhoria contínua do sistema de gestão da qualidade, com foco em resultados e satisfação das partes interessadas, gerenciando os riscos e fortalecendo os negócios.”**

A seguir, apresentamos o desempenho dos indicadores relacionados a esse foco estratégico.



## INDICADOR

### 16.1 Percentual de Indicadores de Resultados com Melhoria

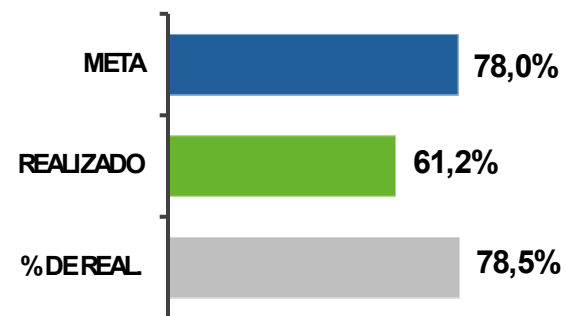


**Análise de Desempenho:** O indicador “Percentual de indicadores de resultados com melhoria” avalia quantos indicadores da matriz do SESI/AC evoluíram em relação ao ano anterior. Para 2025, a meta estabelecida era de 52%, e o resultado alcançado foi de 53,1%, o que corresponde a 26 indicadores que melhoraram, dentre os 49 avaliados — desempenho, portanto, atingido. O principal destaque foi o avanço nos grupos econômico financeiro e de processos internos, que somaram 18 indicadores com melhoria. Projeta-se crescimento desse percentual no próximo exercício, já que parte dos indicadores sem melhoria pode reverter sua tendência caso os esforços de gestão e as condições externas avancem favoravelmente. Destaca-se ainda que, pela natureza do indicador, seus efeitos não refletem de imediato os ganhos de gestão e de contexto.



## INDICADOR

### 16.2 Percentual de Atendimento dos Requisitos das Partes Interessadas

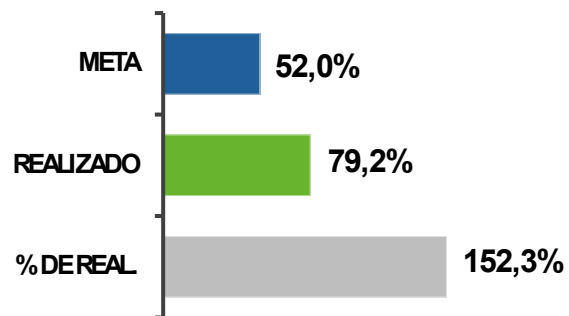


**Análise de Desempenho:** O indicador “Percentual de atendimento dos Requisitos das Partes Interessadas (RPIs)” mensura quantos indicadores da matriz de resultados do SESI/AC atingiram as metas vinculadas às demandas das partes interessadas — setor industrial, governo e sociedade, fornecedores, clientes, conselheiros, sindicatos da indústria e público interno. Para 2025, definiu-se como meta o atendimento de 78% dos indicadores. Ao final do exercício, verificou-se que 30 dos 49 indicadores atingiram ou superaram as metas pactuadas, resultando em 61,2% de atendimento. O desempenho apresenta como destaque os grupos econômico financeiro, processos internos e os indicadores do Programa Nacional de Eficiência da Gestão, que, juntos, somaram 25 indicadores com metas atendidas. Esse resultado é particularmente significativo, considerando que o regional cumpriu integralmente a meta pactuada no Programa de Eficiência da Gestão, reforçando a consistência e maturidade do desempenho nessas áreas prioritárias.

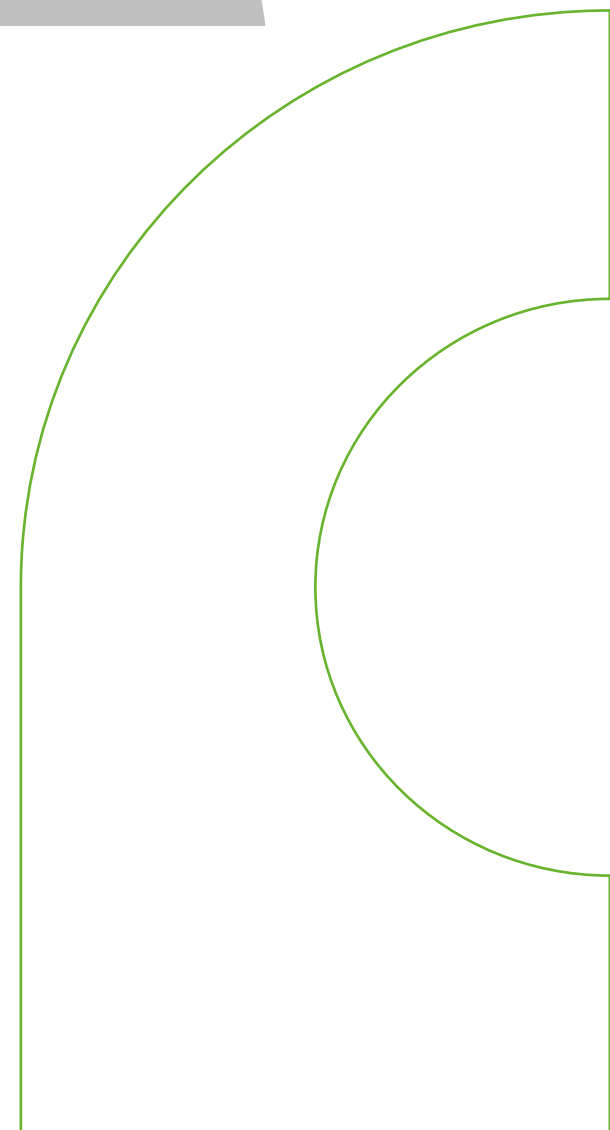


## INDICADOR

### 16.3 Percentual de Atendimento dos Referenciais Comparativos



**Análise de Desempenho:** O indicador “Percentual de atendimento dos referenciais comparativos” avalia quantos indicadores da matriz de resultados do SESI/AC apresentaram desempenho superior aos referenciais estabelecidos para o período, considerando comparações com federações estaduais e entidades similares em produção, orçamento e gestão. Para 2025, estabeleceu-se a meta de 52% de atendimento aos referenciais comparativos. Dos 49 indicadores da matriz, 24 possuíam referencial definido, e 19 apresentaram resultados superiores, correspondendo a 79,2% de atendimento. O desempenho destaca-se especialmente nos grupos econômico financeiro e nos indicadores do Programa de Eficiência da Gestão, que juntos totalizaram 20 indicadores com resultado acima dos referenciais. Esse avanço reflete, em grande medida, o aprimoramento dos processos internos, o fortalecimento das ações de planejamento e monitoramento e o aumento da eficiência operacional da instituição — fatores que contribuíram para elevar a qualidade dos serviços prestados e consolidar uma gestão mais robusta, transparente e confiável.



## Gestão Orçamentária e Financeira



### 73,4 milhões

Valor das receitas estimadas e despesas fixadas pelo SESI/AC para o exercício de 2025

A alocação estratégica de recursos, a gestão orçamentária e financeira, e o investimento em atividades finalísticas são pilares que o SESI considera essenciais para a sua sustentabilidade e longevidade. Esses três aspectos sustentam uma administração financeira robusta, promovendo não apenas a manutenção das atividades essenciais, mas também a inovação e a expansão dos serviços.

Em 2025, a alocação dos recursos esteve alinhada aos objetivos institucionais, priorizando investimentos em áreas de maior impacto e impulsionando a otimização dos resultados, performando em 2025, um **superávit orçamentário de 1,2 milhões**. Dessa forma, a correta aplicação dos recursos financeiros não apenas contribui para o cumprimento da missão institucional, mas também impulsiona o desenvolvimento e a competitividade, beneficiando diretamente a sociedade e o setor industrial.

A proposta orçamentária que orientou o exercício compôs o **Plano de Ação e Orçamento**, contemplando objetivos, projetos e metas estratégicas para o respectivo ano. O documento foi submetido e **aprovado pelo Conselho Regional do SESI/AC**, assegurando alinhamento às diretrizes nacionais do Sistema Indústria e fortalecendo o ciclo de governança.

Em atendimento ao Acórdão nº 1688/2024 – TCU Plenário, o SESI/AC mantém transparência ativa e disponibiliza, em seu portal, informações atualizadas sobre

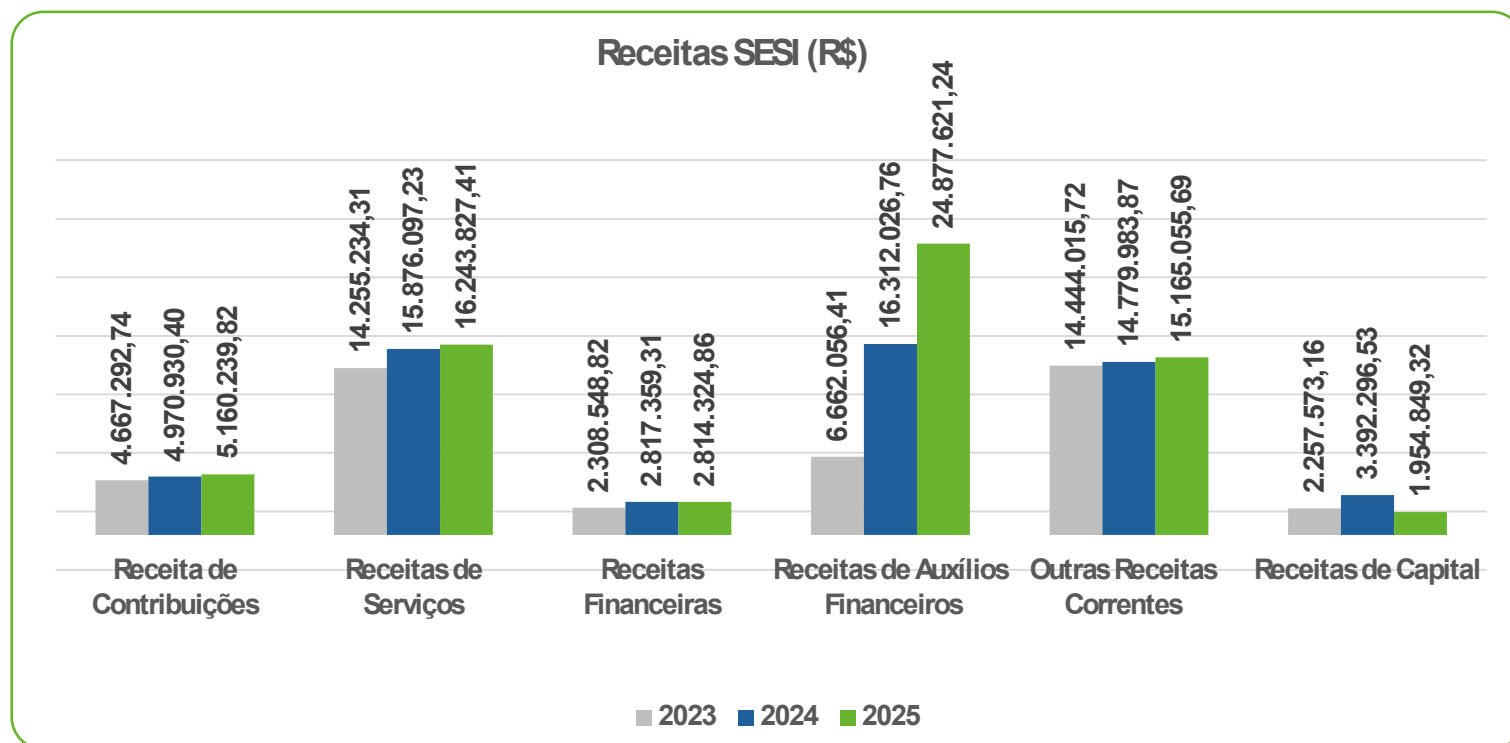
orçamento e execução financeira. Essa iniciativa reforça a credibilidade institucional e amplia as condições para o exercício do controle social. As informações referentes ao orçamento e à execução orçamentária podem ser acessadas pelo link: [https://transparencia.fieac.org.br/execucao-orcamentaria\\_sesi/](https://transparencia.fieac.org.br/execucao-orcamentaria_sesi/)

A gestão orçamentária e financeira do SESI/AC, em 2025, consolidou-se como um dos pilares de sustentação institucional, assegurando o equilíbrio entre expansão da atuação, responsabilidade fiscal e investimentos em atividades finalísticas. A alocação estratégica dos recursos manteve aderência às prioridades organizacionais, privilegiando áreas de maior impacto para a indústria acreeana e para a sociedade, e garantindo eficiência na aplicação das receitas.

Os resultados de 2025 comprovam que o modelo de gestão adotado promove uso eficiente dos recursos, garante sustentabilidade e apoia a ampliação dos serviços essenciais, reafirmando o compromisso do SESI/AC com inovação, responsabilidade financeira e entrega de valor ao setor industrial.

**A seguir, apresentamos o valor das receitas arrecadadas e das despesas executadas pelo Departamento Regional do SESI para o exercício de 2025.**

## RECEITAS



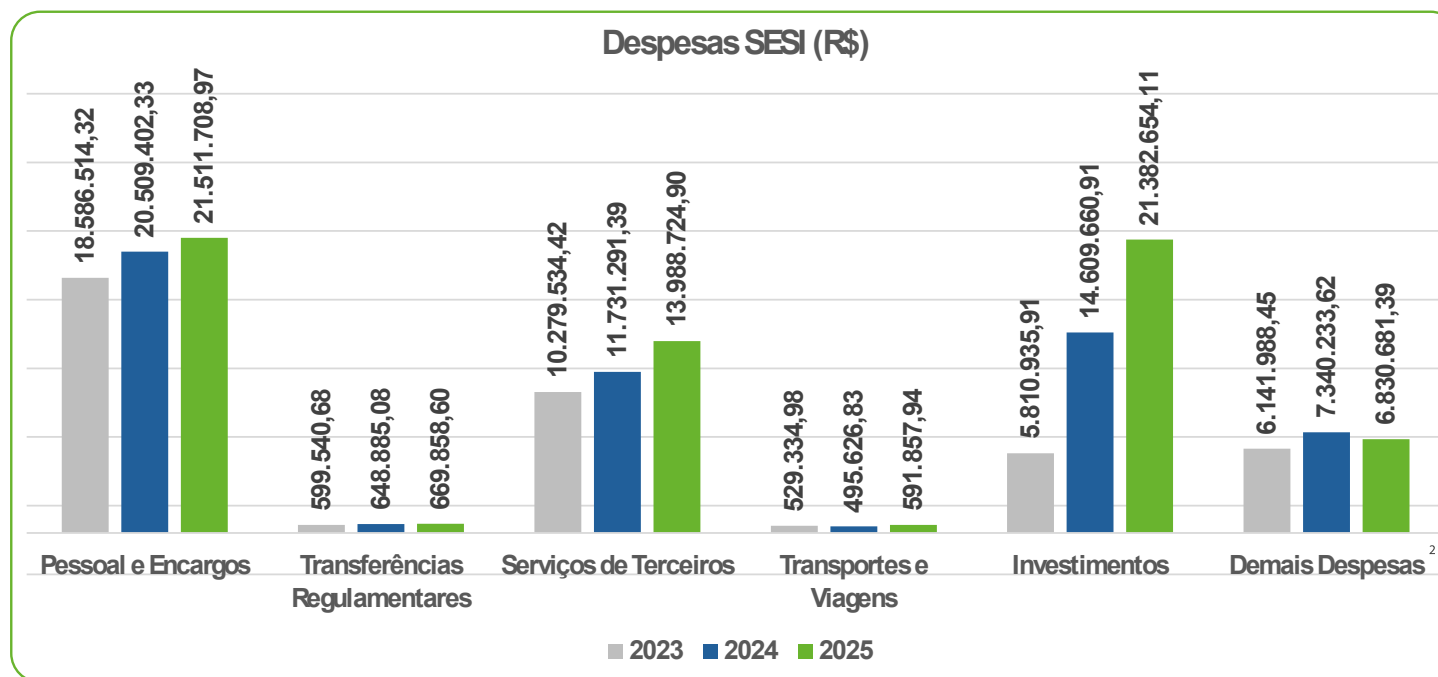
No exercício de 2025, o SESI/AC arrecadou **R\$ 66,2 milhões** em receitas, equivalente a **90,2%** do total retificado. As contribuições das indústrias representaram **7,8%** desse montante.

Houve crescimento de **13,9%** na arrecadação total em relação a 2024, impulsionado pela ampliação das recuperações de contribuições, pelo aumento da receita de prestação de serviços e, sobretudo, pelo significativo avanço dos auxílios financeiros oriundos de projetos estratégicos e estruturantes.

Destaca-se o desempenho da prestação de serviços educacionais, que apresentou crescimento aproximado de **10,0%**, bem como o acréscimo de **5,3%** na arrecadação indireta. A implementação da carteira de projetos consolidou-se como vetor relevante de expansão, com as receitas de projetos estratégicos correspondendo a mais de **30,0%** da receita total realizada. O Regional também ampliou parcerias, direcionadas à expansão do atendimento no interior e ao desenvolvimento das ações culturais.

Em síntese, em 2025 o SESI/AC fortaleceu sua estratégia de geração de valor para a indústria e a comunidade, direcionando recursos de forma alinhada às demandas prioritárias de cada linha de negócio.

## DESPESAS



1. Transferências Regulamentares: correspondem aos recursos transferidos para a Federação das Indústrias do Estado do Acre – FIEAC e para o Instituto Euvaldo Lodi – Núcleo Regional do Acre – IEL/AC, conforme fixado no Regulamento do Sesi e em normativos próprios.

2. Contempla no agrupamento em demais despesas as principais contas: Despesas Financeiras, Taxas e Contribuições e Despesas Diversas.

O total de despesas executadas no exercício de 2025 alcançou **R\$ 64,9 milhões**, correspondendo a **88,5%** do orçamento retificado. Desse montante, as transferências regulamentares<sup>1</sup> representaram **1,0%** do total realizado.

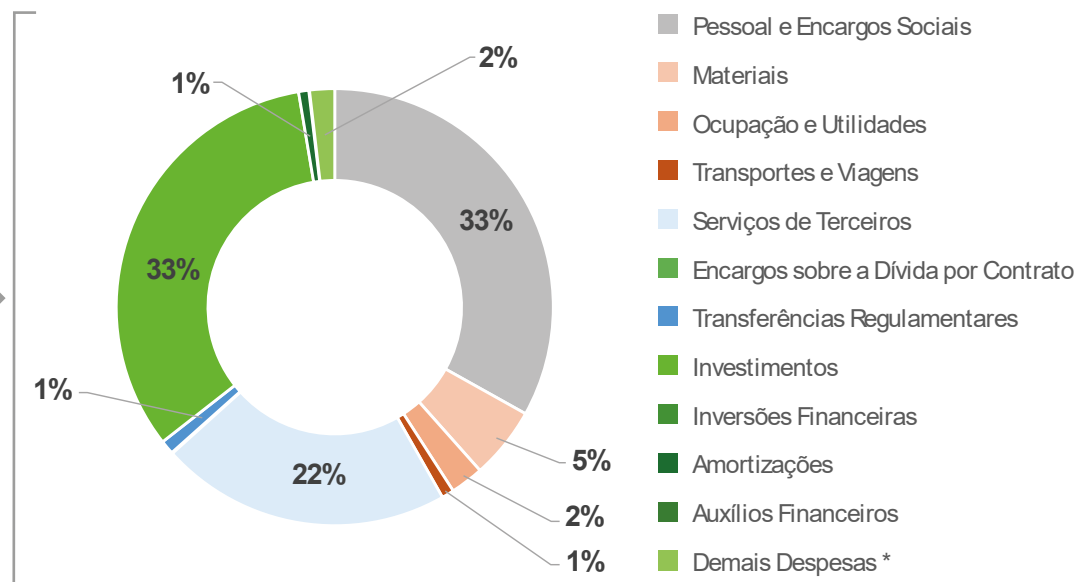
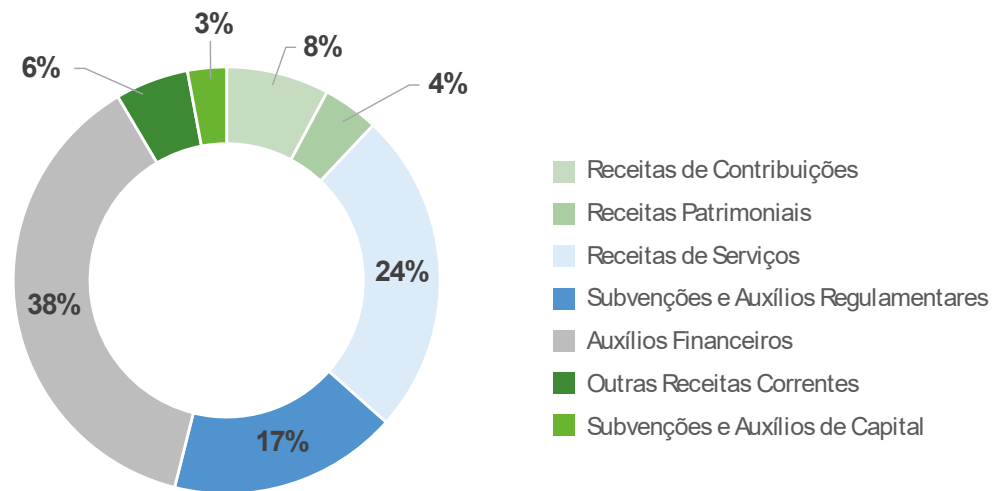
O Sesi/AC mantém atuação consistente no controle das despesas de manutenção e custeio, priorizando a alocação de recursos em investimentos direcionados às áreas finalísticas dos negócios. Com foco na melhoria contínua e na eficiência da gestão, foram executados investimentos por meio de projetos estratégicos e estruturantes aprovados pelo Departamento Nacional, visando atender às demandas da indústria local, gerar soluções e fortalecer a percepção de valor do público-alvo quanto à contribuição da instituição para o futuro do trabalho.

No período analisado, a execução de investimentos registrou crescimento superior a 40,0% em relação ao ano anterior. Os investimentos realizados pelo Regional têm, em sua maioria, origem na carteira de projetos submetida e aprovada pelo Departamento Nacional, que assegura o financiamento de iniciativas estratégicas voltadas ao fortalecimento da atuação institucional e ao aprimoramento dos serviços ofertados à indústria.

As despesas totais realizadas refletem o cumprimento das ações previstas no Plano de Ação e Orçamento 2025, bem como dos objetivos estratégicos pactuados. Todos os recursos aplicados foram planejados e executados em alinhamento à estratégia institucional e ao orçamento aprovado.

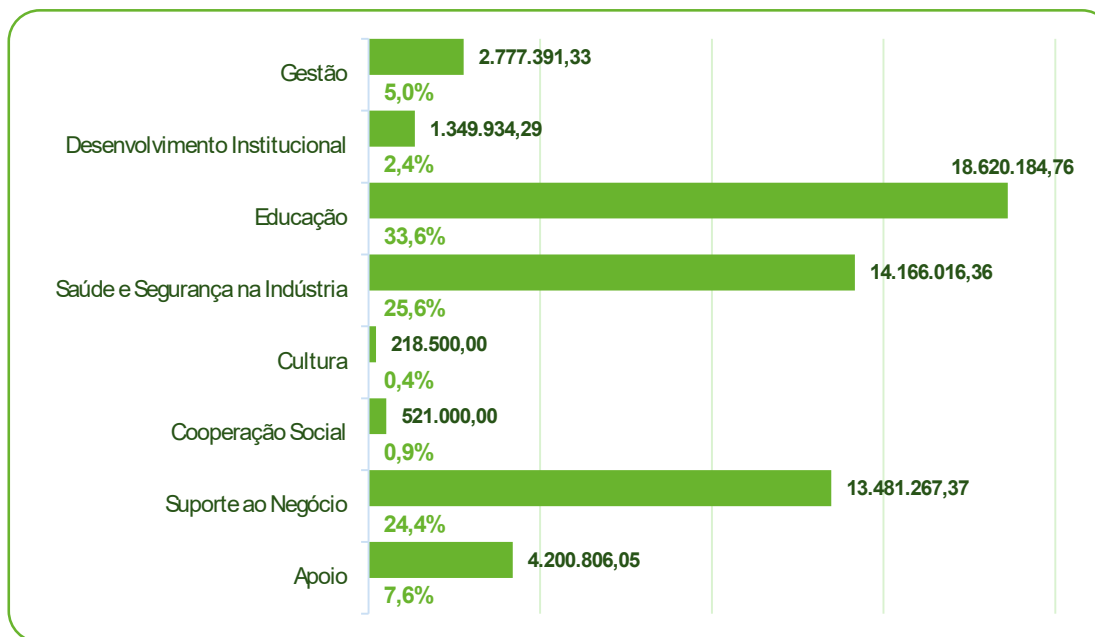
A execução orçamentária do SESI/AC no exercício de 2025 alcançou **90,2% da receita estimada**, demonstrando assertividade no planejamento e eficiência na captação dos recursos previstos. No mesmo período, as despesas foram executadas em **88,5% do orçamento fixado**, permanecendo abaixo do limite autorizado e resultando em um superávit de **R\$ 1.240.432,43**. Esses números evidenciam rigor no controle dos gastos e equilíbrio fiscal ao longo do exercício.

O SESI/AC mantém um **programa sistemático de monitoramento e controle da execução orçamentária e financeira**, baseado em análises periódicas de desempenho, acompanhamento de indicadores e avaliação contínua das necessidades operacionais. Essa prática assegura o atendimento adequado à indústria, o alinhamento às diretrizes estratégicas e o fortalecimento da eficiência na gestão dos recursos, contribuindo diretamente para a sustentabilidade institucional.

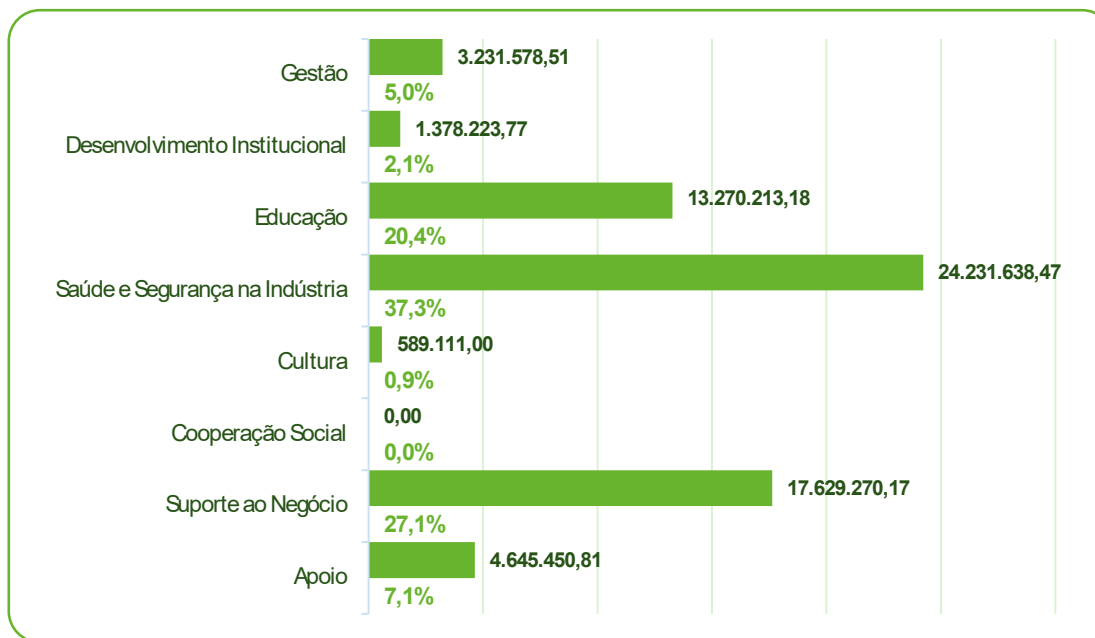


Com uma **alocação orçamentária** estratégica, o SESI/AC assegura a continuidade, o fortalecimento e a expansão de suas atividades finalísticas, promovendo impactos diretos e mensuráveis nos públicos-alvo. Essa orientação contribui para o aprimoramento dos resultados em Educação Básica e para o avanço das ações de Saúde e Segurança no Trabalho e de Promoção da Saúde dos trabalhadores, elevando a efetividade institucional e consolidando a entrega de valor à sociedade acreana.

2024



2025



## Demonstrações Contábeis

Os demonstrativos contábeis referentes ao exercício de 2025 foram elaborados com base nas práticas contábeis adotadas no Brasil, em conformidade com as disposições da Lei nº 4.320/64, do Decreto-Lei nº 6.976/09, das Normas Brasileiras de Contabilidade (NBC 16) e das Normas Brasileiras de Contabilidade Aplicadas ao Setor Público (NBC TSP 11<sup>1</sup>).

Após a análise e emissão de **parecer pela Auditoria Independente**, bem como a apreciação e **aprovação pelos Conselhos Regional e Nacional do SESI**, os demonstrativos são publicados oportunamente nos endereços informados abaixo.

Essa divulgação reforça o compromisso da instituição com a transparência, a conformidade normativa e a prestação de contas à sociedade e aos seus órgãos de governança.

Demonstrações Contábeis/Notas Explicativas	Endereço para Acesso:
Balanco Patrimonial	<p><b>Portal da Transparência SESI/AC:</b>  <a href="https://transparencia.fieac.org/public/contas-beis_sesi/">https://transparencia.fieac.org/public/contas-beis_sesi/</a></p> <p><b>Portal SESI de Prestação de Contas TCU:</b>  <a href="https://transparencia.fieac.org/public/prestacao-de-contas-tcu-sesi">https://transparencia.fieac.org/public/prestacao-de-contas-tcu-sesi</a></p>
Balanco Orcamentario	
Balanco Financeiro	
Demonstracao das Variacoes Patrimoniais	
Demonstracao de Fluxo de Caixa	
Demonstracao das Mutacoes do Patrimonio Liquido	
Notas Explicativas	

**1.** Norma Brasileira de Contabilidade referente à apresentação das demonstrações contábeis, conforme disposto na resolução de 2018 do Conselho Federal de Contabilidade publicada em 31/10/2018 no Diário Oficial da União.

## Conclusão

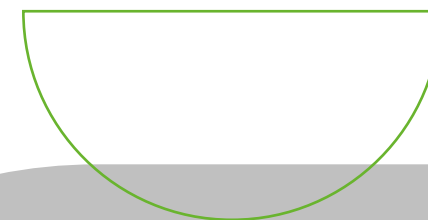
Agradecemos a leitura deste documento, parte integrante do processo anual de prestação de contas do SESI/AC, e convidamos o leitor a acessar as demais peças que o compõem, disponíveis no **Portal da Transparência** da entidade, em conformidade com a Instrução Normativa-TCU nº 84, de 22 de abril de 2020, por meio do link: <https://transparencia.fieac.org.br/sesi/>

O ano de 2025 marca o início de um novo ciclo estratégico para o Regional, consolidando aprendizados e orientando novas direções. Os avanços alcançados nas áreas de Educação, Cultura e Saúde demonstram a efetividade das estratégias adotadas e reforçam a importância do monitoramento contínuo e integrado dos resultados.

A revisão do Plano Estratégico Sistêmico, conduzida à luz das transformações internas e externas, possibilitou a atualização de prioridades, a descontinuação de objetivos e indicadores e a incorporação de novos desafios alinhados ao cenário nacional. Esse realinhamento fortalece o posicionamento do Departamento Regional e assegura coerência entre diretrizes estratégicas, orçamento, plano de ação e execução.

Com metas ajustadas às especificidades regionais e fundamentadas nos princípios de diversidade, equidade e inclusão, o ciclo 2025–2027 reafirma o compromisso do SESI/AC com a inovação, a melhoria contínua e o fortalecimento da indústria como protagonista no desenvolvimento do país.

Seguimos comprometidos com a ampliação dos resultados institucionais, sempre alinhados às necessidades da indústria e da sociedade.





# ANEXOS

# IDENTIFICAÇÃO DA UPC

## UNIDADE PRESTADORA DE CONTAS

### SERVIÇO SOCIAL DA INDÚSTRIA SESI DEPARTAMENTO REGIONAL DO ACRE

Serviço Social Autônomo, criado pelo Decreto-Lei nº 9.403/46, de 25/06/1946

SESI - Departamento Regional do Acre, instituído pelo Ato Ad Referendum do Conselho Nacional nº 04/89, de 14/04/1989

Natureza Jurídica Pessoa Jurídica de Direito Privado

CNPJ 03.804.862/0001-65

Telefone 68 3212-4241 / 68 3212-4242

Endereço Avenida Ceará, nº 3.727, Bairro 7º BEC – Rio Branco/AC – CEP 69.918-108

Página na internet <https://www.sesiac.org.br>

Endereço eletrônico [sesi@sesiac.org.br](mailto:sesi@sesiac.org.br)

**Nota:** A Entidade é permanentemente fiscalizada pelo Tribunal de Contas da União (TCU) e o seu orçamento é ratificado pelo Ministério do Desenvolvimento e Assistência Social, Família e Combate à Fome.

# INSTÂNCIAS DE GOVERNANÇA

## INSTÂNCIAS INTERNAS DE GOVERNANÇA

### Conselho Nacional

Com a atuação em todo o território brasileiro, o Conselho Nacional exerce a função normativa superior, em nível de planejamento, fixação de diretrizes, coordenação e controle das atividades desenvolvidas pela entidade, ao lado do poder de inspecionar, fiscalizar e intervir, em caráter de correição, em qualquer setor institucional. As competências do Conselho Nacional do SESI encontram-se definidas no artigo 24 do Regulamento do SESI.

### Departamento Nacional

Como órgão administrativo, compete ao Departamento Nacional promover, executivamente, os objetivos institucionais do SESI, sejam esses nos setores técnico, operacional, econômico, financeiro, orçamentário e contábil, segundo os planos e diretrizes aprovados pelo Conselho Nacional. O Departamento Nacional do SESI é exercido pelo Presidente da Confederação Nacional da Indústria e suas competências estão dispostas no artigo 33 do Regulamento da Entidade. Integram ainda a estrutura do Departamento Nacional do SESI uma Superintendência, a quem compete praticar as atividades delegadas pelo diretor, conforme artigo 35 do regulamento.

### Órgãos Regionais – Conselho e Departamento

A gestão superior do SESI/AC é exercida pela Federação das Indústrias do Estado do Acre por meio de seu presidente. A estrutura de governança do regional é composta pelo Conselho Regional, cujas competências encontram-se previstas no artigo 39 do

Regulamento, e pelo Departamento Regional, conforme disposição dada pelo artigo 44 do Regulamento. O Departamento Regional goza de autonomia no que se refere à administração de seus serviços, gestão dos seus recursos, regime de trabalho e relações empregatícias, observadas as diretrizes e normas gerais prescritas pelos órgãos nacionais, e a correição e fiscalização inerentes a estes.

## Comissão de Orçamento

De acordo com as disposições previstas no artigo 59 do Regulamento do SESI, o Conselho Nacional constituirá, em caráter permanente, uma Comissão de Orçamento, que terá a incumbência de fiscalizar, no exercício em curso, a execução orçamentária, bem como a movimentação de recursos dos Departamentos Nacional e Regionais. Para o cumprimento de suas atribuições, a Comissão de Orçamento é auxiliada por serviços técnicos especializados de Auditoria Externa Independente, no tocante à gestão financeira e orçamentária de cada exercício.

## Comitê de Ética

O Comitê de Ética do Sistema FIEAC é composto por 09 (nove) membros efetivos e 04 (quatro) suplentes, indicados pelo Presidente da FIEAC, que também exerce sua presidência. As indicações possuem vigência de 02 (dois) anos. O Sistema de Gestão de Compliance do Sistema FIEAC conta com o apoio do Comitê de Ética e tem sua gestão, organização, acompanhamento e execução das atividades formais definidas por meio de portaria específica.

## O Comitê de Ética possui legitimidade para:

- ▶ Apurar manifestações relacionadas a desrespeito ou condutas incompatíveis com o Código de Conduta e Ética e com as políticas institucionais aplicáveis a dirigentes, colaboradores, estagiários, representantes designados do Sistema FIEAC e terceiros, propondo as medidas cabíveis conforme a Política de Consequências, quando pertinente;

- ▶ Prestar apoio consultivo à Alta Administração em assuntos vinculados ao Programa de Compliance;
- ▶ Propor atualizações ao Código de Conduta e Ética, bem como esclarecer dúvidas e omissões relativas à sua interpretação.

O Comitê de Ética constitui a instância máxima para deliberações sobre matérias relacionadas ao Código de Conduta e Ética do Sistema FIEAC. Seu funcionamento orienta-se pelos valores institucionais, pela adoção de práticas reconhecidas e pela promoção contínua da ética e da integridade, com foco em uma abordagem educativa.

## Ouvidoria

Atua no aprimoramento dos serviços de atendimento aos clientes e cidadãos, como facilitador e mediador no relacionamento do SESI/AC com seus públicos – interno e externo – buscando a solução de assuntos relevantes. De forma autônoma, zela pela liberdade de manifestação, pelo sigilo e pela segurança da informação, no tratamento das ocorrências, que são analisadas previamente e encaminhadas a quem compete. Por atuar com isenção e imparcialidade, essa instância contribui para elevação dos padrões de transparência onde clientes e cidadãos, colaboram para a busca de excelência nos processos internos, aprimorando produtos e serviços oferecidos pelo regional. Como instrumento estratégico da gestão, a Ouvidoria colabora no fortalecimento da governança e dos vínculos estabelecidos entre a entidade e seus diversos públicos.

# INSTÂNCIAS EXTERNAS DE APOIO À GOVERNANÇA

## Ministério do Desenvolvimento e Assistência Social, Família e Combate à Fome.

Considerando a estrutura ministerial vigente à época, o orçamento do SESI foi aprovado pelo Ministério do Desenvolvimento e Assistência Social, Família e Combate à Fome, conforme disposição contida na Portaria MC Nº 915, de 13 de setembro de 2023.

## Tribunal de Contas da União

O Tribunal de Contas da União - TCU é o órgão de controle externo da administração pública federal e auxilia o Congresso Nacional – CN na missão de fiscalização contábil, financeira, orçamentária, operacional e patrimonial das unidades a ele jurisdicionadas. Como unidade jurisdicionada ao TCU, conforme parágrafo único do Art. 70 da Constituição Federal de 1988 e do artigo 5º, V, da sua Lei Orgânica nº 8.443/92, os gestores dos Departamentos Nacional e Regionais prestam contas de sua gestão e se submetem ao controle finalístico por parte do Tribunal de Contas.

## Auditoria Independente

Como instância externa de apoio à governança do SESI/AC, a Auditoria Independente emite opinião sobre a integridade das informações constantes nos demonstrativos contábeis e se estes refletem adequadamente os resultados de todas as operações realizadas nas esferas financeira, patrimonial e econômica. Ao longo do exercício, os demonstrativos contábeis e os controles internos são avaliados, periodicamente, e os resultados das respectivas avaliações são reportados às instâncias internas de governança sempre que solicitados.

# PLANO ESTRATÉGICO

Confira, a seguir, os resultados detalhados dos indicadores estratégicos do Departamento Regional alcançados no exercício de 2025, **com exceção dos indicadores** “2. Percentual de empresas que percebem a contribuição do Sesi na promoção de ambientes seguros e saudáveis”, “5.1 Média de horas de formação de profissionais da educação da Rede Sesi”, “5.2 Horas de formação de profissionais da educação realizadas para outras redes de ensino”, “13. Quantidade de etapas do processo de envio de dados ao Data Lake Nacional (via serviço)” e “14.2 Índice de maturidade em tecnologias digitais”, **que, durante 2025, não tiveram metas consolidadas por estarem em fase de pactuação para o ciclo 2026–2027.**

Em razão da indisponibilidade dos resultados dos indicadores “1.1 ISESI Ensino Fundamental I”, “1.2 ISESI Ensino Fundamental II” e “1.3 ISESI Ensino Médio” — e aos níveis de proficiência dos estudantes — “7.1 Percentual de estudantes do Ensino Fundamental I nos níveis de proficiência adequado e/ou avançado”, “7.2 Percentual de estudantes do Ensino Fundamental II nos níveis de proficiência adequado e/ou avançado” e “7.3 Percentual de estudantes do Ensino Médio nos níveis de proficiência adequado e/ou avançado”, **estes não foram considerados na apuração do exercício de 2025.**

FOCO	OBJETIVO ESTRATÉGICO	INDICADOR	"META 2025"	"REALIZADO 2025"	"% DE REALIZAÇÃO"	"PEG ASSOCIADO?"	
Aumento da percepção de valor	1- Protagonizar a educação básica de referência e indutora das competências requeridas pelo trabalho do futuro	1.1 ISESI Ensino Fundamental I	7,6	Suspensão no Exercício de 2025	0,0%	Sim	
		1.2 ISESI Ensino Fundamental II	6,4	Suspensão no Exercício de 2025	0,0%	Sim	
		1.3 ISESI Ensino Médio	4,0	Suspensão no Exercício de 2025	0,0%	Sim	
		1.4 Taxa de ocupação dos alunos da EJA	50,0%	84,2%	168,4%	Não	
	2- Promover ambientes de trabalho seguros e saudáveis	2. Percentual de empresas que percebem a contribuição do SESI na promoção de ambientes seguros e saudáveis	< Metas serão definidas em 2025 para contratação 2026-2027 >				
"Ampliação do atendimento"	3- Potencializar a formação em todas as etapas da educação básica na rede SESI	3- Expansão de matrículas em todas as etapas da educação básica	1.200	1.114	92,8%	Não	
	4- Ampliar o atendimento na Educação de Jovens e Adultos	4. Expansão de matrículas da Nova EJA e EJA Profissionalizante Integrada	415	439	105,8%	Não	
	5- Promover formação de excelência para profissionais da educação básica	5.1 Média de horas de formação de profissionais da educação da Rede SESI	< Metas serão definidas em 2025 para contratação 2026-2027 >				
		5.2 Horas de formação de profissionais da educação realizadas para outras redes de ensino	< Metas serão definidas em 2025 para contratação 2026-2027 >				
	6- Promover a gestão integrada da saúde dos trabalhadores por meio das soluções digitais e da inovação	6. Número de trabalhadores na plataforma de saúde e segurança	8.355	10.131	121,3%	Sim	

FOCO	OBJETIVO ESTRATÉGICO	INDICADOR	"META 2025"	"REALIZADO 2025"	"% DE REALIZAÇÃO"	"PEG ASSOCIADO?"
Soluções de valor agregado	7- Elevar a qualidade da educação básica	<b>7.1 Percentual de estudantes do Ensino Fundamental I nos níveis de proficiência adequado e/ou avançado</b>	73,0%	Suspensão no Exercício de 2025	0,0%	Não
		<b>7.2 Percentual de estudantes do Ensino Fundamental II nos níveis de proficiência adequado e/ou avançado</b>	71,0%	Suspensão no Exercício de 2025	0,0%	Não
		<b>7.3 Percentual de estudantes do Ensino Médio nos níveis de proficiência adequado e/ou avançado</b>	47,0%	Suspensão no Exercício de 2025	0,0%	Não
	8- Elevar a escolaridade de jovens e adultos	<b>8.1 Taxa de aprovação da Nova EJA</b>	55,0%	81,6%	148,4%	Sim
		<b>8.2 Taxa de aprovação da EJA Profissionalizante (Ensino Fundamental e Médio)</b>	72,7%	68,5%	94,2%	Sim
	9- Estabelecer parcerias estratégicas com redes públicas para melhoria da educação	<b>9. Objetivo em construção</b>	Em construção			
	10- Potencializar a aprendizagem com cultura	<b>10.1 Expansão da oferta de ações culturais para os alunos da educação básica regular</b>	60,0%	0,0%	0,0%	Não
		<b>10.2 Estudantes matriculados em ações culturais</b>	418	0	0,0%	Não
	11- Impulsionar a saúde dos trabalhadores	<b>11. Trabalhadores atendidos em saúde</b>	14.533	14.197	97,7%	Não
	12- Expandir o atendimento às empresas com saúde	<b>12. Expansão de atendimento às empresas com saúde</b>	352	381	108,2%	Não

FOCO	OBJETIVO ESTRATÉGICO	INDICADOR	"META 2025"	"REALIZADO 2025"	"% DE REALIZAÇÃO"	"PEG ASSOCIADO?"
Integridade sistêmica	13- Aplicar inteligência de dados para aprimoramento da gestão, dos negócios e da transparência	<b>13- Quantidade de etapas do processo de envio de dados ao Data Lake Nacional (via serviço)</b>	Não se aplica	1	_	Não
	14- Desenvolver competências, soluções e infraestrutura digitais e inclusivas	<b>14.1 Percentual de colaboradores capacitados nas competências digitais e inclusivas</b>	60,0%	20,8%	34,7%	Não
		<b>14.2 Índice de maturidade em tecnologias digitais</b>	< Metas serão definidas em 2025 para contratação 2026-2027 >			
Destinação estratégica dos recursos	15- Garantir a aplicação de recursos na atividade fim	<b>15. Percentual de recursos destinados às atividades fim (PEG)</b>	87,0%	90,1%	103,6%	Sim
Política da qualidade	16 - Elevar a eficiência dos padrões de atendimento da Política da Qualidade	<b>16.1- Percentual de Indicadores de Resultados com Melhoria</b>	52,0%	53,1%	0,0%	Não
		<b>16.2- Percentual de Atendimento dos Requisitos das Partes Interessadas</b>	78,0%	61,2%	0,0%	Não
		<b>16.3- Percentual de Atendimento dos Referenciais Comparativos</b>	52,0%	79,2%	0,0%	Não

## PROGRAMA DE EFICIÊNCIA DA GESTÃO

Programa de Eficiência da Gestão - Resultado 2025				
FOCO	Indicador	"META 2025"	"REALIZADO 2025"	RESULTADO
Eficiência	"Custo hora-aluno Ensino Fundamental I Margem de variação: +22,6%"	R\$ 12,28	R\$ 14,58	Conforme meta ou margem de variação
	"Custo hora-aluno Ensino Fundamental II Margem de variação: +18,3%"	R\$ 11,63	R\$ 13,22	Conforme meta ou margem de variação
	"Custo hora-aluno Ensino Médio Margem de variação: +21,3%"	R\$ 14,26	R\$ 16,23	Conforme meta ou margem de variação
	"Custo hora-aluno Educação de Jovens e Adultos Margem de variação: +20,8%"	R\$ 8,77	R\$ 9,51	Conforme meta ou margem de variação
	"Percentual de recursos destinados às atividades-fim Margem de variação: -6,2%"	87,0%	90,1%	Conforme meta ou margem de variação
	"Impacto da folha de pessoal no orçamento Margem de variação: +15,0%"	57,4%	65,4%	Conforme meta ou margem de variação

Programa de Eficiência da Gestão - Resultado 2025				
FOCO	Indicador	"META 2025"	"REALIZADO 2025"	RESULTADO
Eficácia	"Taxa de Aprovação da Nova EJA Margem de variação: -22,3%"	55,0%	81,6%	Conforme meta ou margem de variação
	"Taxa de Aprovação da EJA Profissionalizante Margem de variação: -22,3%"	72,7%	68,5%	Conforme meta ou margem de variação
	"Trabalhadores atendidos com Promoção da Saúde Não possui margem de variação"	6.305	9.492	Conforme meta ou margem de variação
	"Número de trabalhadores na plataforma de saúde e segurança Margem de variação: -10,0%"	8.355	10.131	Conforme meta ou margem de variação
Efetividade	"Aderência do SESI à demanda da indústria Não possui margem de variação"	88,7%	97,7%	Conforme meta ou margem de variação
	"ISESI Ensino Fundamental I Não possui margem de variação"	7,60	Suspensão no Exercício de 2025	---
	"ISESI Ensino Fundamental II Margem de variação: 6,27"	6,40	Suspensão no Exercício de 2025	---
	"ISESI Ensino Médio Não possui margem de variação"	4,00	Suspensão no Exercício de 2025	---

## GRATUIDADE REGULAMENTAR

### Demonstrativo de Cumprimento da Aplicação da Receita Líquida de Contribuição Compulsória (RLCC) em Educação Básica e Continuada e em Gratuidade Regulamentar

<b>RECEITAS</b>	
Receita Bruta de Contribuição Compulsória (RBCC)	R\$ 18.601.876,36
Receita Líquida de Contribuição Compulsória (RLCC)	R\$ 15.486.062,07
Compromisso de Aplicação da RLCC em Educação Básica e Continuada	R\$ 5.161.504,49
Compromisso de Aplicação da RLCC em Gratuidade Regulamentar	R\$ 2.581.526,55
<b>DESPESAS</b>	
em Educação Básica e Continuada	R\$ 5.878.904,37
em Gratuidade Regulamentar	R\$ 3.332.335,15
<b>HORA-ALUNO</b>	
Hora-aluno Total	1.499.640,00
Hora-aluno em Gratuidade Regulamentar	360.618,00
<b>Resultado do Cumprimento de Aplicação da RLCC em Educação Básica e Continuada</b>	<b>R\$ 717.399,88</b>
<b>% da RLCC Aplicado em Educação Básica e Continuada</b>	<b>37,96%</b>
<b>Resultado do Cumprimento de Aplicação da RLCC em Gratuidade Regulamentar</b>	<b>R\$ 750.808,60</b>
<b>% da RLCC Aplicado em Gratuidade Regulamentar</b>	<b>21,52%</b>

**Matrículas - Gratuidade Regulamentar  
Educação Básica**

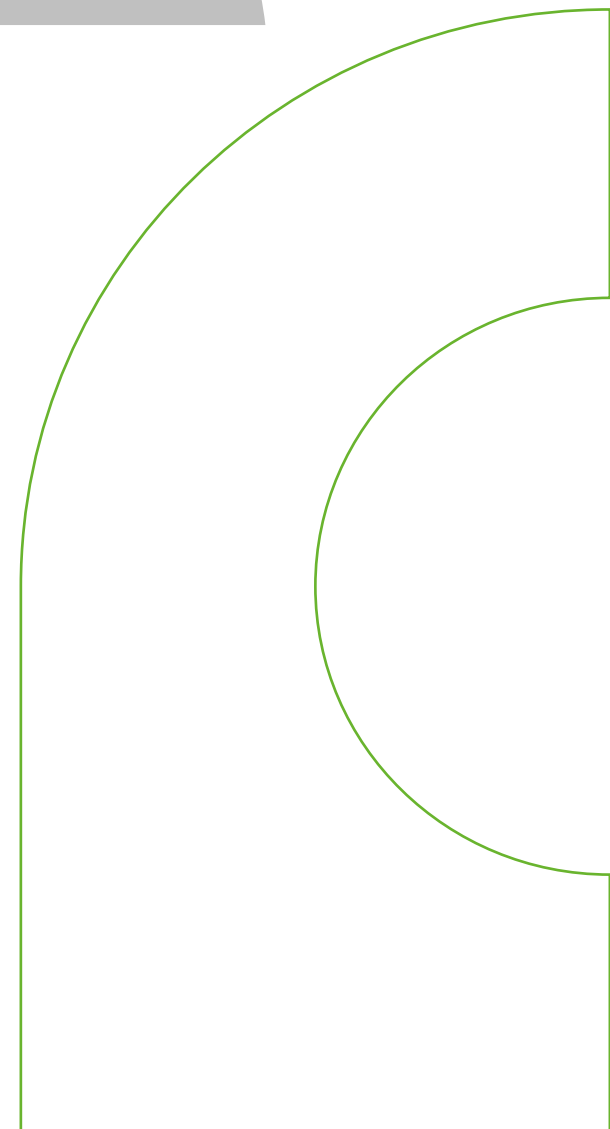
<b>Programa</b>	<b>Matrículas</b>
<b>Ensino Fundamental</b>	<b>25</b>
Ensino Fundamental - 6º a 9º Ano	25
<b>Ensino Médio</b>	<b>19</b>
Novo Ensino Médio	19
<b>Educação de Jovens e Adultos</b>	<b>442</b>
EJA - Ensino Fundamental anos finais EaD	55
EJA - Ensino Médio EaD	195
EJA - Profissionalizante Ensino Fundamental anos finais EaD	7
EJA - Profissionalizante Ensino Médio EaD	185
<b>Total</b>	<b>486</b>

**Hora-Aluno - Gratuidade Regulamentar  
Educação Básica**

<b>Programa</b>	<b>Hora-Aluno</b>
<b>Ensino Fundamental</b>	<b>25.750</b>
Ensino Fundamental - 6º a 9º Ano	25.750
<b>Ensino Médio</b>	<b>26.783</b>
Novo Ensino Médio	26.783
<b>Educação de Jovens e Adultos</b>	<b>308.085</b>
EJA - Ensino Fundamental anos finais EaD	32.470
EJA - Ensino Médio EaD	145.005
EJA - Profissionalizante Ensino Fundamental anos finais EaD	6.445
EJA - Profissionalizante Ensino Médio EaD	124.165
<b>Total</b>	<b>360.618</b>

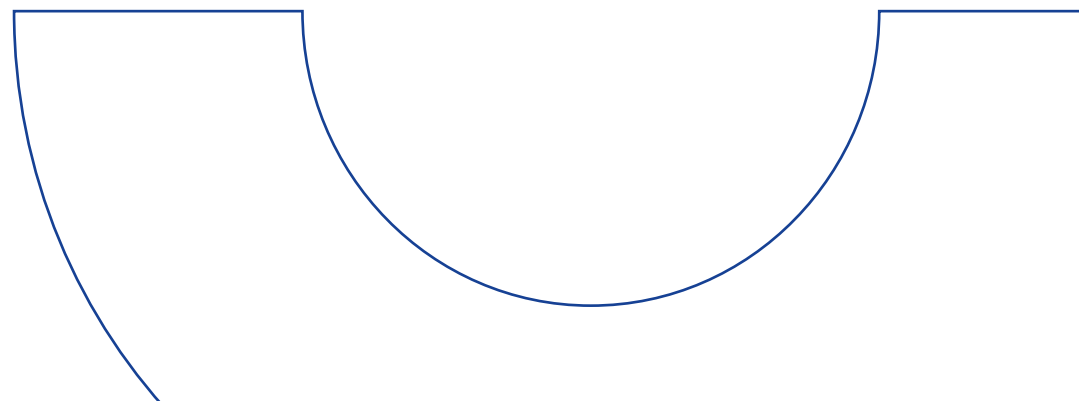
### Gasto Hora-Aluno - Gratuidade Regulamentar Educação Básica

Programa	Gasto Hora-Aluno
<b>Educação Infantil</b>	<b>R\$ 16,17</b>
Educação Infantil	R\$ 16,17
<b>Ensino Fundamental</b>	<b>R\$ 12,79</b>
Ensino Fundamental - 1º a 5º Ano	R\$ 13,53
Ensino Fundamental - 6º a 9º Ano	R\$ 12,18
Ensino Médio	R\$ 15,34
Novo Ensino Médio	R\$ 15,34
<b>Educação de Jovens e Adultos</b>	<b>R\$ 8,47</b>
EJA - Ensino Fundamental anos finais EaD	R\$ 7,32
EJA - Ensino Médio EaD	R\$ 9,12
EJA - Profissionalizante Ensino Fundamental anos finais EaD	R\$ 6,46
EJA - Profissionalizante Ensino Médio EaD	R\$ 8,11
<b>Total</b>	<b>R\$ 12,54</b>



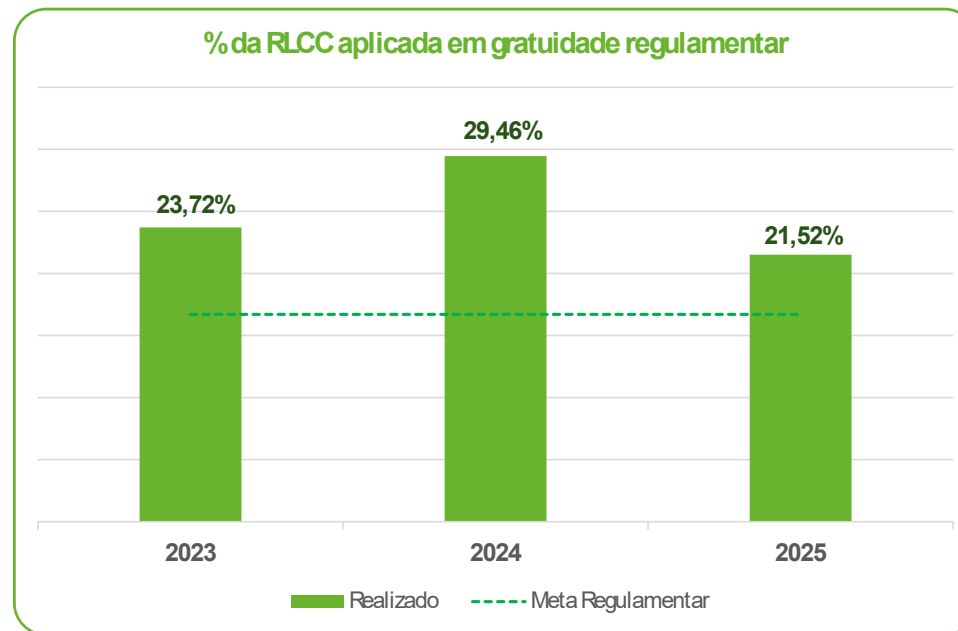
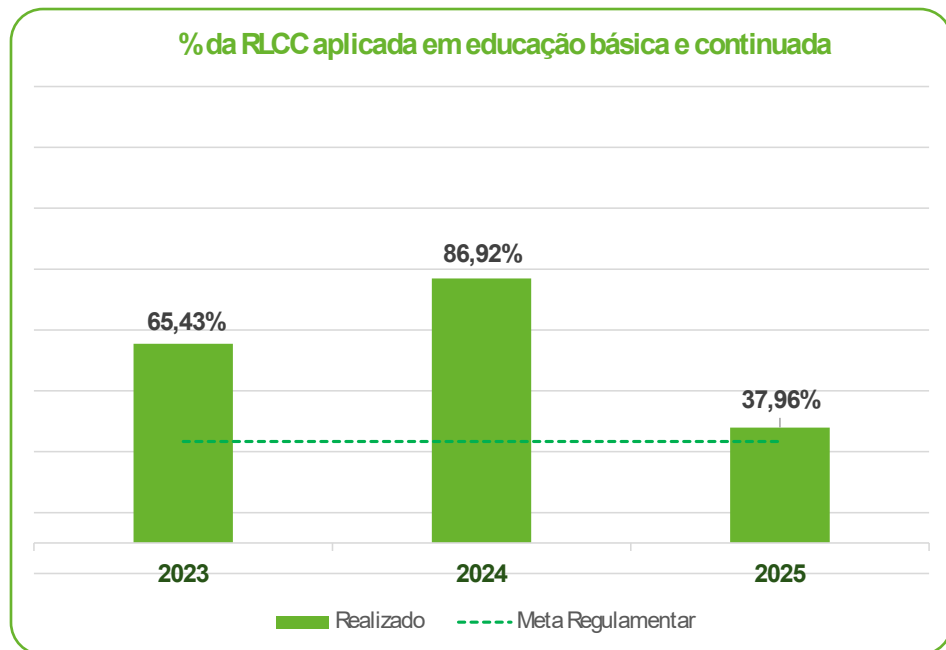
**Despesas - Gratuidade Regulamentar  
Educação Básica**

Programa	Gasto Hora-Aluno
<b>Ensino Fundamental</b>	<b>R\$ 313.548</b>
Ensino Fundamental - 6º a 9º Ano	R\$ 313.548
<b>Ensino Médio</b>	<b>R\$ 410.747</b>
Novo Ensino Médio	R\$ 410.747
<b>Educação de Jovens e Adultos</b>	<b>R\$ 2.608.040</b>
EJA - Ensino Fundamental anos finais EaD	R\$ 237.528
EJA - Ensino Médio EaD	R\$ 1.321.996
EJA - Profissionalizante Ensino Fundamental anos finais EaD	R\$ 41.656
EJA - Profissionalizante Ensino Médio EaD	R\$ 1.006.859
<b>Total</b>	<b>R\$ 3.332.335</b>



## EVOLUÇÃO DO CUMPRIMENTO DA GRATUIDADE

Os gráficos a seguir apresentam o histórico dos últimos três anos referente à aplicação da receita líquida de contribuição compulsória em Educação Básica e Continuada e em Gratuidade Regulamentar, evidenciando de forma clara a evolução dos investimentos e seus impactos ao longo do período.



## RISCOS MAPEADOS

Macroprocesso	RISCO	Classificação	Origem	Probabilidade de Ocorrência	Impacto	Ações Mitigatória
Gerência de Educação	Não cumprimento da Gratuidade Regulamentar	Estratégico	Externo	Provável	Alta	Monitorar a frequência dos alunos da EJA
Gerência de Educação	Não atinimento das metas de hora-aluno	Estratégico	Interno	Provável	Alta	Reduzir as despesas de cada segmento; gerar horas de produção
Mercado - SESI	Desconhecimento dos serviços do SESI por parte do cliente	Estratégico	Interno	Provável	Alta	Contratar agência de comunicação para planejamento e execução das ações sistemáticas de comunicação e marketing nos canais de comunicação do SESI
Mercado - SESI	Não fechar novas oportunidades de negócios com pessoa física e pessoa jurídica que buscam atendimento no complexo do SESI	Operacional	Interno	Muito Provável	Alta	Implantar uma central única de comunicação para atender o complexo SESI em todos os seus serviços
Mercado - SESI	Não cumprimento do indicador nº 12 do planejamento estratégico	Estratégico	Externo	Provável	Alta	Automatizar a atualização do cadastro das indústrias do Acre
Saúde e Segurança para a Indústria	Insatisfação do Cliente	Operacional	Interno	Provável	Moderada	Reduzir o tempo de resposta às demandas dos clientes

Macroprocesso	RISCO	Classificação	Origem	Probabilidade de Ocorrência	Impacto	Ações Mitigatória
Saúde e Segurança para a Indústria	Falha na gestão dos contratos dos terceiros	Compliance	Externo	Provável	Alta	Realizar auditorias sistemáticas nos contratos de terceiros do SESI
Saúde e Segurança para a Indústria	Mudanças na legislação de SST (NRs)	Financeiro	Interno	Provável	Moderada	Analisar e adequar o portfólio às demandas da indústria.

## OPORTUNIDADES IDENTIFICADAS

Macroprocesso	OPORTUNIDADE	Classificação	Origem	Probabilidade de Ocorrência	Impacto	Ações
SESI - Educação	Implantação Sistem ENGEMAN (Sistema de Gestão da Manutenção de Ativos) nas UOs do SENAI, SESI e FIEAC	Estratégico	Externo	Provável	Moderada	Mobilizar os colaboradores a responderem a pesquisa de satisfação
SESI - Educação	Oferta da disciplina de empreendedorismo na matriz curricular da escola	Estratégico	Interno	Provável	Alto	Promover a autonomia emocional, estimular a liderança e desenvolver competências socioemocionais entre estudantes, professores e suas famílias
SESI/SSI	Melhoria no Processo de Satisfação de Clientes	Estratégico	Interno	Muito provável	Alto	Centralizar as avaliações de satisfação do cliente no painel BI para trabalhar os resultados de modo estratégico



**NR** - Norma Regulamentadora

**ODS** - Objetivos de Desenvolvimento Sustentável

**ONU** - Organização das Nações Unidas

**PASSE** – Programa de Avaliação do Sistema SESI de Educação

**PCMSO** - Programa de Controle Médico de Saúde Ocupacional

**PGR** - Programa Gerenciamento de Riscos

**PIB** – Produto Interno Bruto

**PNE** - Plano Nacional de Educação

**PROERD** - Programa Educacional de Resistência às Drogas

**PS** - Promoção da Saúde

**RAE** - Reunião de Análise da Estratégia

**RBCC** - Receita Bruta de Contribuição Compulsória

**RDS** – Reconhecimento de Saberes

**RLCC** - Receita Líquida de Contribuição Compulsória

**RPI** - Requisito da Parte Interessada

**SAEB** - Sistema de Avaliação da Educação Básica

**SEBRAE** - Serviço Brasileiro de Apoio às Micro e Pequenas Empresas

**SENAI** - Serviço Nacional de Aprendizagem Industrial

**SESI** - Serviço Social da Indústria

**SGE** - Sistema de Gestão Escolar

**SGQ** - Sistema de Gestão da Qualidade

**SMD** - Sistema de Medição de Desempenho

**SSI** - Saúde e Segurança para a Indústria

**SST** - Saúde e Segurança no Trabalho

**STEAM** - *Science, Technology, Engineering, Arts, Mathematics* (Ciências, Tecnologia, Engenharia, Artes e Matemática)

**TCU** - Tribunal de Contas da União

**UFAC** – Universidade Federal do Acre

**UJ** – Unidade Jurisdicionada

**UNIAD** - Unidade Administrativa do Sistema FIEAC

**UNICONT** – Unidade Contábil do Sistema FIEAC

**UNIFIN** – Unidade Financeira do Sistema FIEAC

**UNIPES** – Unidade de Gestão de Pessoas do Sistema FIEAC

**UNIPLAN** – Unidade de Planejamento e Gestão do Sistema FIEAC

**UNITEC** – Unidade de Tecnologia da Informação do Sistema FIEAC

## COLABORADORES

### **FIEAC – Federação das Indústrias do Estado do Acre**

*José Adriano Ribeiro da Silva*  
Presidente

### **SESI – Departamento Regional**

*José Adriano Ribeiro da Silva*  
Diretor

*João César Dotto*  
Superintendente

### **Gerência de Educação**

*Edilene Rodrigues Viera Aguiar*  
Gerente

*Edilene Rodrigues Viera Aguiar*  
Diretora da Escola SESI

### **Gerência de Saúde e Segurança na Indústria**

*Rosemere Oliveira Bezerra de Azevedo*  
Gerente

### **Unidade Integrada SESI/SENAI Juruá**

*Perla Maria da Silva Borges*  
Gerente da Unidade Integrada SESI/SENAI do Juruá

### **Unidade de Suporte aos Negócios**

*Denize de Lurdes de Oliveira*  
Coordenadora

### **Unidades Compartilhadas**

#### **Superintendência de Operações**

*Jorge Luiz Araújo Vila Nova*  
Superintendente

#### **Assessoria Jurídica - ASJUR**

*Renato de Paula Lins*  
Coordenador

#### **Unidade de Planejamento e Gestão - UNIPLAN**

*Ofélia Ferreira Machado*  
Gerente

#### **Unidade Administrativa - UNIAD**

*Fran do Vale Batalha Maia*  
Gerente

#### **Unidade de Tecnologia da Informação - UNITEC**

*Valéria Carvalho Costa*  
Gerente

### **Unidade Financeira - UNIFIN**

*Adalberto Gomes de Magalhães*  
Gerente

### **Unidade Contábil - UNICONT**

*Greyze da Silva Alves*  
Gerente

### **Unidade de Gestão de Pessoas - UNIPES**

*Catiane Feitoza de Souza*  
Gerente

## EQUIPE TÉCNICA

### **Assessoria de Relações Institucionais**

Oswaldo Pimentel

### **Unidade de Planejamento e Gestão - UNIPLAN**

Ofélia Ferreira Machado  
Josinéa Soares de Lima  
Raquel Silva de Souza  
Maria Raimunda Silva

### **Assessoria de Comunicação - ASCOM**

Faber Nobre Veiga  
Whilley de Araújo Cunha  
Reginaldo Sérgio Silva de Souza  
Gleidiane Freitas Figueirero



# RELATÓRIO DE GESTÃO 2025

DEPARTAMENTO  
NACIONAL



[www.portaldaindustria.com.br/sesi](http://www.portaldaindustria.com.br/sesi)

 SESINacional

 SouSESI

 sesinacional

 sesi

 sesi-nacional

**SESI** Serviço  
Social  
da Indústria

